



Republika e Kosovës
Republika Kosova-Republic of Kosovo

Komuna e Suharekës

Opstina Suvareka-Municipality of Suhareka



Plani Komunal për Menaxhimin e Mbeturinave 2016 – 2021 Komuna Suharekë

(Draft)



Suharekë

Janar, 2016

Përmbajtja

1. Hyrje

- 1.1. Përse plani për Menaxhimin e Mbeturinave në nivel lokal
- 1.2. Nevoja për hartimin e PLMM
- 1.3. Procesi i hartimit, konsultimit dhe pjesëmarrjes

2. Fushëveprimi i PLMM

- 2.1. Qëllimi dhe objektivat e përgjithshme
- 2.2. Fushëveprimi

3. Profili i komunës

- 3.1. Pozita gjeografike dhe klima
- 3.2. Popullsia dhe zhvillimi social
- 3.3. Ekonomia

4. Korniza ligjore dhe politikat në sektorin e mbeturinave

- 4.1. Legjislacioni
- 4.2. Udhëzimet administrative
- 4.3. Rregulloret komunale
- 4.4. Plani Zhvillimor i Komunës së Suharekës
- 4.5. Strategjia për Menaxhimin e Mbeturinave 2013-2022
- 4.6. Plani për Menaxhimin e Mbeturinave 2013-2017
- 4.7. Direktivat e BE-së për mbeturina

5. Institucionet në sektorin e mbeturinave dhe përgjegjësitë e tyre

- 5.1. Ministria e Mjedisit dhe Planifikimit hapësinor
- 5.2. Agjencioni për Mbrojtjen e Mjedisit të Kosovës
- 5.3. Pushteti Lokal-Komunat
- 5.4. Kompania për Menaxhimin e Deponive të Kosovës
- 5.5. Kompanitë Rajonale të Mbeturinave
- 5.6. Subjektet tjera

6. Gjendja aktuale e menaxhimit të mbeturinave

- 6.1. Struktura e përgjithshme e menaxhimit të mbeturinave
- 6.2. Statistikat mbi mbeturinat
- 6.3. Organizimi aktual Institucional
- 6.4. Organizimi aktual i menaxhimit
- 6.5. Mjetet, pajisjet, stafi aktual
- 6.6. Mbetjet e ndërtimit dhe mbetjet medicinale
- 6.7. Reduktimi, ripërdorimi, riciklimi dhe kompostimi
- 6.8. Deponite e egra
- 6.9. Aspekte financiare aktual
- 6.10. Përmbledhje e konstatimeve dhe (gjetjeve) kryesore nga analiza e gjendjes ekzistuese

7. Trendët për të ardhmen

- 7.1. Supozimet për rritjen e popullsisë
- 7.2. Supozimet për rritjen e ekonomisë
- 7.3. Supozimet për rritjen e sasisë së mbeturinave

8. Caqet - Synimet

- 8.1. Synimet e përgjithshme
- 8.2. Synimet numerike dhe hapësinore
- 8.3. Synimi financiar

9. Strategjia (plani) për të arritur synimet

- 9.1. Fuqizimi rregullativ
- 9.2. Fuqizimi Institucional
- 9.3. Fuqizimi i sistemit të menaxhimit
- 9.4. Mënyra e mbledhjes së mbeturinave
- 9.5. Frekuenca dhe orari i mbledhjes
- 9.6. Sistemi dhe mënyra e re e tarifimit
- 9.7. Mënyra e re e tarifimit
- 9.8. Organizimi hapësinor (zoonimi) i mbledhjes së mbeturinave
- 9.9. Nevojat për investime dhe plani financiar
- 9.10. Analiza e operative
- 9.11. Ndërgjegjësimi i publikut
- 9.12. Monitorimi

10. Plani i zbatimit të PLMM

11. Referencat dhe Burimet

12. Shtojcat

Shkurtesat

| | |
|--------------|---|
| AMMK | Agjencia Kosovare për Mbrojtjen e Mjedisit të Kosovës |
| ASK | Agjencia e Statistikave të Kosovës |
| BE | Bashkimi Evropian |
| EUR | Euro |
| GIZ | Shoqëria Gjermane për Bashkëpunim Ndërkombëtarë |
| KMDK | Kompania për Menaxhimin e Deponive e Kosovës |
| MMN | Menaxhimi i mbeturive të ngurta |
| MMPH | Ministria e Mjedisit dhe Planifikimit Hapësinor |
| NP | Ndërmarrje Publike |
| OJQ | Organizata Joqeveritare |
| PLMM | Plani lokal i Menaxhimit të Mbeturive |
| PLVM | Plani Lokal i Veprimet në Mjedis |
| PZHK | Plani Zhvillimor Komunal |
| SH.A. | Shoqëri Aksionare |
| UA | Udhëzim administrativ |
| ZRRUM | Zyra Rregullatore për Ujësjellës dhe Mbeturina |

1. HYRJE

1.1. Pse plani Komunal për Menaxhimin e Mbeturinave?

Plani Komunal për Menaxhimin e Mbeturinave (PLMM) është një dokument udhëzues dhe planifikues, i cili mundëson zbatimin e politikës kombëtare të mbeturinave në nivel vendor. Ky plan mundëson orientimin strategjik të Komunës së Suharekës drejt një menaxhimi të integruar e të qëndrueshëm të mbeturinave.

Qëllimi i këtij plani është të evidentojë një qasje të qartë të politikave të menaxhimit të mbeturinave në nivel lokal, duke shkuar drejt një harmonizimi sa më të plotë dhe gjithëpërfshirës të interesave dhe qëndrimeve të përbashkëta midis të gjithë palëve të interesit në menaxhimin e qëndrueshëm të mbeturinave.

Më konkretisht, ky plan ka si qëllim të mundësojë dhe sigurojë si më poshtë:

- ✓ Përputhshmëri me Strategjinë Kombëtare të Mbeturinave (SKM) dhe objektivat e saj: duke kontribuar në zbatimin e politikave kombëtare dhe arritjen e objektivave kombëtare në fushën e mbeturinave.
- ✓ Të ndërtojë dhe krahasojë skenarët e menaxhimit të mbeturinave për të mundësuar grumbullimin dhe trajtimin e mbeturinave në përputhje me objektivat kombëtare. Plani identifikon dhe rekomandon teknologjitë e duhura për minimizimin dhe depozitimin (asgjësimin) final të mbeturinave;
- ✓ Të propozojë dhe rekomandojë hartimin e instrumenteve të rëndësishëm institucionale dhe organizativë. Plani mundëson paraqitje të plotë të kuadrit institucional, organizativ dhe rregullator dhe rekomandon masat për përmirësimin e elementeve përbërës të tij;
- ✓ Të parashikojë nevojat financiare për investime: duke përshkruar dhe argumentuar nevojat financiare dhe nevojën për investime për zbatimin e skemave të grumbullimit dhe trajtimit të mbeturinave.

1.2 Nevoja për hartimin e PLMM

Hartimi i Planit lokal (komunal) për Menaxhim të Mbeturinave, është i rregulluar sipas nenit 10 pika 2 të Ligjit për Mbeturina (Ligji Nr. 04/L-060), ku përcaktohet që hartimi i Planit Komunal për Menaxhimin e Mbeturinave është detyrë ligjore e Komunës. Gjithashtu sipas këtij neni në pikën 5 të tij është e përcaktuar që Plani duhet të përgatitet për periudhë kohore prej pesë (5) vitesh dhe revidohet sipas nevojës.

Sistemet kryesore për menaxhimin e mbeturinave kanë konsistuar në grumbullimin e mbeturinave të ngurta urbane të pandara dhe transportimin e tyre drejt deponive të grumbullimit. Në përgjithësi,

problematika në sektorin e mbeturinave lidhet ngushtë me mungesën e instrumenteve të duhura për menaxhimin mjedisor të tyre, mungesën e teknologjive dhe investimeve dhe kapacitetet e pamjaftueshme në burimet njerëzore dhe financiare. Për më tepër, përpjekjet e deritanishme për të adresuar këtë problematikë kanë qenë të pa akorduara, të fragmentizuara dhe jo efektive, çka ka bërë që ndryshimet e pritura lidhur me zhvillimin e këtij sektori të ecin shumë ngadalë dhe të shoqërohen me ndikime negative ndaj mjedisit.

Hartimi i planeve të menaxhimit të mbeturinave është një obligim, që rrjedh nga direktivat e Bashkimit Evropian që Kosova duhet të zbatojë si një vend potencial për t'u anëtarësuar në Bashkimin Evropian.

Në harmoni me Ligjin e mbeturinave Plani komunal për menaxhimin e mbeturinave duhet të përmbajë¹:

- ✓ sasinë dhe llojet e mbeturinave që pritet të krijohen dhe origjinën e mbeturinave të cilat do të shfrytëzohen, ose deponohen sipas planit, në vendin e caktuar;
- ✓ sasinë dhe llojet e mbeturinave që pritet të krijohen dhe origjinën e mbeturinave të cilat do të dërgohen në komunat tjera dhe ato të cilat do të pranohen prej komunave tjera;
- ✓ qëllimet që synohen të arrihen për reduktimin, ripërdorimin, trajtimin ose riciklimin e mbeturinave në territorin e përfshirë sipas planit;
- ✓ sasinë e mbeturinave që ruhen dhe magazinohen përkohësisht në territorin e planifikuar;
- ✓ propozimet për teknikat e mundshme për ripërdorimin dhe riciklimin e komponentëve të ndryshme nga mbeturinat komunale;
- ✓ gjendjen dhe masat e ndërmarra për mbeturinat e veçanta;
- ✓ vlerësimin dhe kalkulimin e shpenzimeve për menaxhimin e mbeturinave si dhe burimet e mjeteve financiare, për realizimin e projekteve të planifikuara;
- ✓ përshkrimin e lokacioneve për pajisjet dhe objektet për trajtimin dhe deponimin e mbeturinave duke përfshirë edhe kërkesat e nevojshme teknike për projektimin e objekteve të reja;
- ✓ mundësinë për bashkëpunim, me komunat tjera për menaxhimin më efikas të mbeturinave;
- ✓ çështje tjetër relevante për komunën përkatëse.

Po ashtu ligji për mbeturina i obligon komunat (neni 10 pika 7) që planet e tyre ti përgatisin në bashkëpunim me operatorët për ofrimin e shërbimeve të mbledhjes, grumbullimit, ruajtjes, trajtimit apo deponimit të mbeturinave, institucioneve të ndryshme ekonomike dhe përfaqësuesve nga organizatat joqeveritare si dhe institucionet profesionale shkencore.

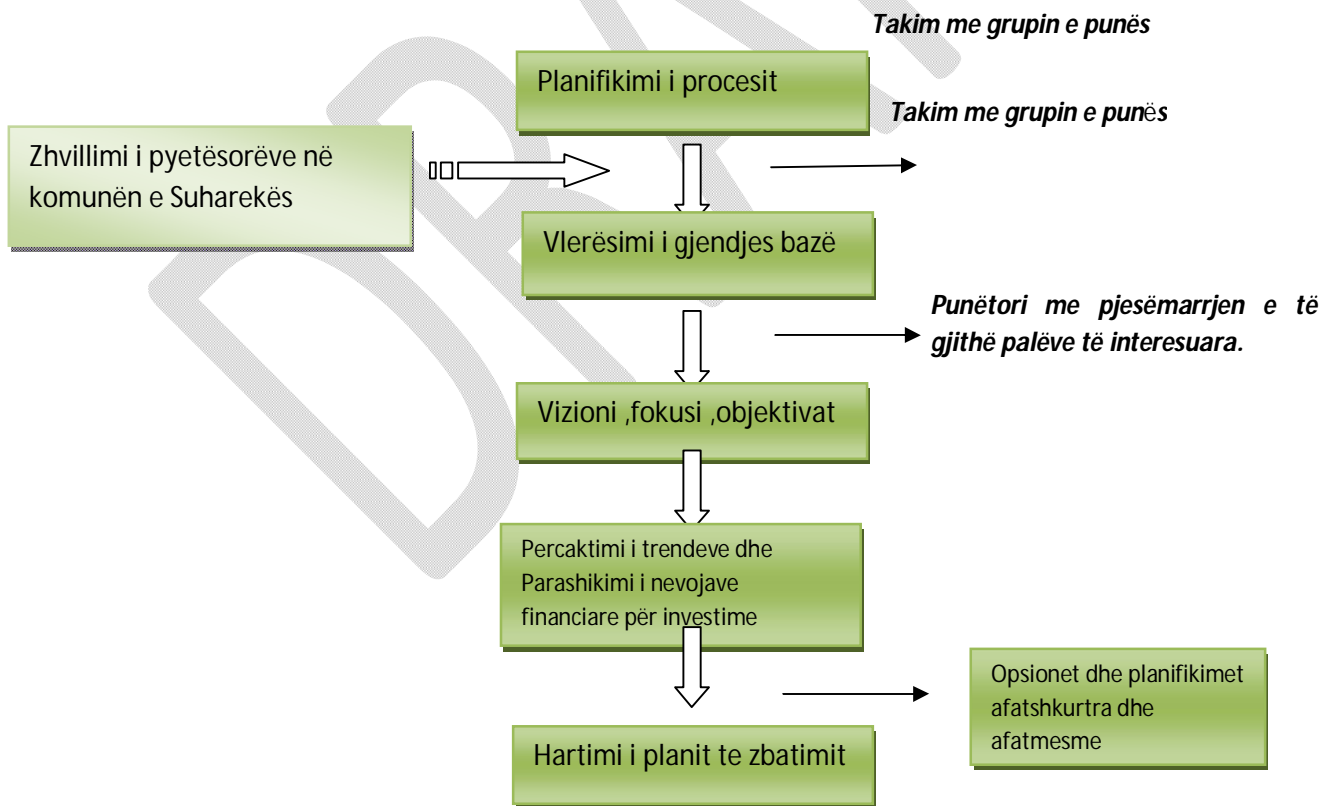
¹Ligji i mbeturinave (Nr. 04/L-060) neni 10

Gjithashtu komuna është përgjegjëse edhe për krijimin e kushteve për zbatimin e planit lokal të veprimit për menaxhimin e mbeturinave, që të harmonizojë planin lokal me planin nacional të menaxhimit të mbeturinave dhe të zbatojë planin lokal të menaxhimit të mbeturinave për territorin e tyre².

1.2. Procesi i hartimit, konsultimit dhe pjesëmarrjes

Në kuadër të procesit të përgatitjes së Planit për Menaxhimin e Mbeturinave për komunën e Suharekës dhe bazuar në udhëzimet e BE³ është krijuar grupi i punës me ekspertë të ATRC, zyrtarë të drejtorisë së shërbimeve publike, zyrtarë ligjorë pranë zyrës së kryetarit, zyrtarë të drejtorisë së urbanizmit dhe planifikimit hapësor, drejtorisë së Ekonomisë, Financave dhe Buxhetit, drejtorisë së Inspektionit, përfaqësues të kompanisë regjionale publike "EKOREGJIONI" si dhe përfaqësues të shoqërisë civile. Për hartimin e këtij plani fillimisht është realizuar një pyetësor në kuadër të vlerësimit të gjendjes aktuale të menaxhimit të mbeturinave në komunën e Suharekës. Më pas janë mbajtur takime të rregullta me grupin e punës dhe me zyrtarët relevant në komunën e Suharekës dhe është zhvilluar një punëtori me pjesëmarrje të gjere të të gjithë palëve të interesuara. Në kuadër të këtyre takimeve dhe aktiviteteve janë mbledhur informacionet për gjendjen e menaxhimit të mbeturinave në Komunën e Suharekës, është vlerësuar gjendja ekzistuese si dhe janë përcaktuar objektivat/synimet e Planit për menaxhimin e mbeturinave për komunën e Suharekës.

Hapat e hartimit të planit :



²Ligji i mbeturinave (Nr. 04/L-060) neni 15

³ EC2003, Preparing a Waste Management Plan

Për çdo hap të planit përfshirë përcaktimi i prioriteteve, vizionet, investimet dhe afatet kohore u diskutua dhe u ra dakord në takimet me grupin e punës dhe punëtorinë e organizuar nga ATRC. Në të gjitha takimet e grupit të punës u sugjerua dhe u komentua mbi draftet e përgatitura të PLMM. Drafti final do të dorëzohet për miratim në Kuvendin Komunal të Suharekës. Komentet, vërejtjet dhe sugjerimet e dhëna nga debatet publike si dhe gjate shqyrtimit në Asambleenë komunale do të konsiderohen në këtë plan.

2. FUSHËVEPRIMI I PLANIT, QËLLIMET DHE OBJEKTIVAT

2.1. Qëllimi dhe objektivat e përgjithshme

Është shumë e qartë që ky plan pesëvjeçar nuk do të arrijë të përmbush të gjitha kërkesat ligjore që dalin nga ligji i mbeturinave, por Plani do të ketë në fokus analizën e kapaciteteve ekzistuese për menaxhimin e mbeturinave dhe trajtimin e tyre dhe shqyrtimin e nevojave për zhvillime të mëtutjeshme dhe për përmirësimin e shërbimeve në sektorin e menaxhimit të mbeturinave. Gjithashtu Plani do të trajtojë edhe aspektet e nevojave për investime, dinamikën e zbatimit të aktiviteteve, rishikimin e tarifave sipas shërbimeve dhe llojeve të konsumatorëve.

Qëllimi kryesorë i Planit është vendosja e një sistemi të qëndrueshëm afatgjatë në menaxhimin e mbeturinave në nivel të Komunës, minimizimi i ndikimeve në mjedis dhe në shëndetin publik, i orientuar në shfrytëzimin e qëndrueshëm të burimeve dhe në respektimin e principeve moderne në menaxhimin e mbeturinave si dhe me pjesëmarrje të koordinuar të të gjitha subjekteve të menaxhimit të mbeturinave – nivelit qendror, pushtetit lokal, amvisërive, organizatave ekonomike dhe komerciale, institucioneve joqeveritare, sektorit privat dhe të komunitetit.

Pra përmes këtij Plani synohet definimi i modeleve më të përshtatshme në arritjen e kontrollit të plotë në të gjithë procesin e menaxhimit të mbeturinave që nga gjenerimi i tyre, ndarja, grumbullimi, transporti, trajtimi dhe deponimi final. Pra, ngritja e një sistemi të menaxhimit të mbeturinave që do të siguroj zvogëlim të sasisë së mbeturinave, ndarjen e komponentëve të shfrytëzueshme nga mbeturinat, grumbullimin efikas si dhe deponimin racional të mbeturinave, duke u kujdesur edhe për investime, qëndrueshmëri financiare dhe mbledhje efikase të tarifave.

Përmes zbatimit të këtij plani komuna synon që të përmbush qëllimin për mjedis të pastër dhe të shëndetshme për qytetarët, zbatimin e koncepteve për menaxhim të integruar të mbetjeve komunale, promovimin dhe mbështetjen e aktiviteteve për trajtimin e mbeturinave, mbulimin me shërbime në të gjithë territorin e saj, zgjerimin dhe mirëmbajtjen e sipërfaqeve të gjelbra përmes tarifave të përballueshme.

2.2. Fushëveprimi

Plani i Menaxhimit të Mbeturinave për Komunën e Suharekës rregullon menaxhimin e mbeturinave vetëm në nivelin komunal. Fokusi kryesor i planit është menaxhimi i mbeturinave komunale.

Në veçanti Plani do të trajtojë aspektet që janë të ndërlidhura me të drejtat dhe detyrimet e kompanive të licencuara për menaxhimin e mbeturinave, mënyrat dhe kushtet e grumbullimit të mbeturinave, transportit, trajtimit, përpunimit dhe deponimit, duke përfshirë edhe financimin dhe ndërgjegjësimin.

Me Planin Lokal të Menaxhimit të mbeturinave do të mundësohet që:

- Të identifikohen problemet kryesore në menaxhimin e mbeturinave komunale,
- Të caktohen prioritetet në menaxhimin e mbeturinave komunale,
- Të ofrohet zgjidhje për çështjet e menaxhimit të mbeturinave komunale në mënyrë të përbalueshme dhe në harmoni me kërkesat mjedisore dhe me parimet e menaxhimit të mbeturinave komunale,
- Të definojnë caqet e menaxhimit të mbeturinave në nivel komunal në harmoni me legjislaturën kombëtare,
- Të definohet sistemi optimal i menaxhimit të mbeturinave komunale,
- Të definojnë metodat dhe afatet optimale për implementimin e planit dhe
- Të definojnë investimet e përgjithshme financiare.

Mbeturinat industriale, mbeturinat e rrezikshme dhe mbetjet mjekësore, edhe pse janë të identifikuara si probleme në sektorin e mbeturinave në komunën e Suharekës nuk janë të përfshira në këtë plan.

Periodha e vlefshmërisë së planit është 5 vjeçare. (nëse plani do të miratohet gjatë vitit 2016, dhe zbatimi i tij fillon në periudhën e vlefshmërisë do të jetë 2016-2021).

3. PROFILI I KOMUNËS SË SUHAREKËS

3.1. Pozita gjeografike dhe klima

Komuna e Suharekës gjendet në pjesën jugore të Kosovës. Kjo komunë ka një sipërfaqe prej 362 km². Shumë rrugë të rëndësishme kryqëzohen në sipërfaqen e komunës, duke e lidhur atë me kryeqytetin e Kosovës, Prishtinën, me qendrën rajonale të Prizrenit dhe më tutje me Shqipërinë. Komuna e Suharekës i përket rajonit të Prizrenit.

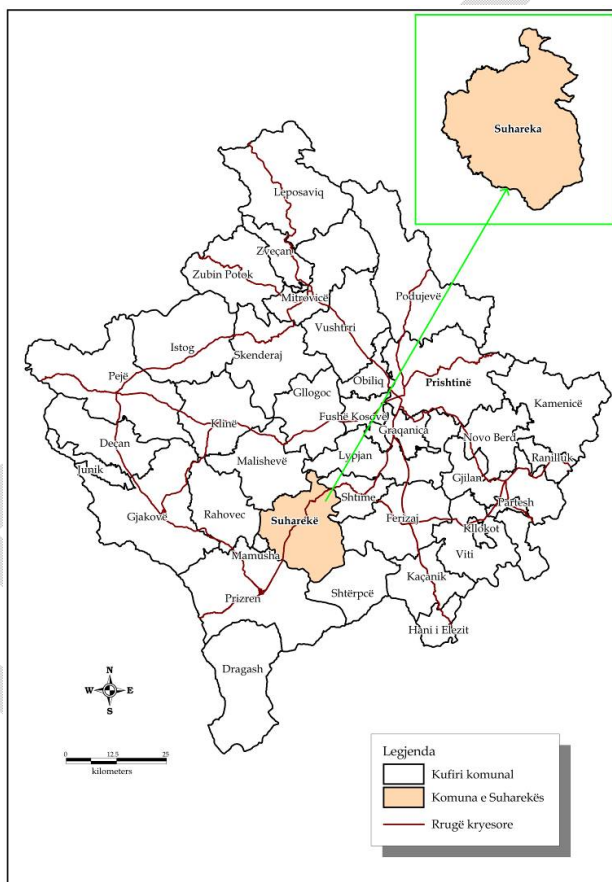


Figura 1. Pozita gjeografike e komunës se Suharekës

Shtrihet në gjerësi gjeografike veriore prej 42° 15' – Parkut Nacional "Sharri" (jugu), 42° 30' – Malet e Berishës dhe Javori (veriu). Gjatësia gjeografike lindore : 20° 45'- komuna e Rahovecit (perëndim) , 21° 00'- Malet e Jezercit, Guri i Dellocit (lindje). Komuna e Suharekës është e rrethuar me male të larta, në veri-perëndim me malet e Pagarushës dhe të Temeqinës me lartësi mbidetare prej 796 deri 828 m, në veri me ato të Carralevës 922 deri 1.048 m, në lindje me malet e Jezercit 1.677 m (Kryet e Ahishtës) dhe në jug-lindje me malet e Sharrit 2.092 m (Dera e Pashës) ndërsa në perëndim me rrafshinën (ultësirën) e Prizrenit¹. Lartësia mesatare mbidetare në komunë është 455 m. Vetë qyteti i Suharekës gjendet në lartësi mbidetare prej 400 m.

Klima është kontinentale me ndikim mesdhetare, temperatura mesatare sillet rreth 11°C. Edhe pse territori i komunës është i mbuluar mirë me rrjetin e lumenjve (sipërfaqe ujore) sasia e ujit të lumenjve është e pamjaftueshme për ujitjen e tokave bujqësore.



Figura 2: Pamje nga qyteti i Suharekës

3.2. Popullsia dhe zhvillimi social

Sipas regjistrimit të fundit të popullsisë së Kosovës të vitit 2011, numri i përgjithshëm i banorëve të komunës së Suharekës është 88,126 (me banoret jo rezident). Rreth 20 % (17, 625) e popullatës së komunës jeton në zonat urbane të komunës, ndërsa rreth 80 % (70, 501) jetojnë në zonat rurale të saj. Përderisa numri i përgjithshëm i amvisërive rezidente në komunën e Suharekës është 9194, një familje i ka mesatarisht 6.5 anëtarë.

Sipas Agjencionit të Statistikave të Kosovës rritja e vlerësuar e popullatës gjatë vitit 2014 ka qenë -483 banorë apo -0.79%. Shifra e zvogëlimit në fjalë përmban edhe elementet migratore të cilat kanë ndikuar në uljen e numrit të popullsisë në komunën e Suharekës. Shtrirja e popullatës është afërsisht proporcionale në mes zonës urbane dhe asaj reale pra: 17, 625 banorë në zonën urbane (20.0%), si dhe banorë në zonën rurale 70, 501 (80.0%).

Tabela 1: Popullsia e Komunës së Suharekës⁴

| Popullsia | Total |
|-------------------|---------------|
| Banore rezident | 59,708 |
| Banor jo rezident | 28,418 |
| Urbane | 17,625 |
| Para Urbane | 1,765 |
| Rurale | 61,750 |
| Rurale e thellë | 6,986 |
| Total | 88,126 |

3.3. Ekonomia

Bujqësia është njëra nga veprimtaritë më të rëndësishme ekonomike në komunën e Suharekës. Suhareka ka një potencial të madh për prodhimtarinë bujqësore të llojeve të ndryshme të drithërave, verës, perimeve dhe pemëve si dhe prodhimeve të qumështi. Suhareka është njëri nga rajonet më të rëndësishme të prodhimit të verës dhe te mjaltit ne Kosovës.

Industria dhe biznesi- Qyteti i Suharekës si një udhëkryq i rëndësishëm jo vetëm për Komunën por edhe për nivelin regjional dhe të Kosovës do të veprojë në përkrahje të konceptit të qytetit dinamik. Lidhja me autoudhën e re mund të ndikojë që veprimtaritë industriale dhe biznesore të vendosen në zonën pranë korridorit dhe nyjës lidhëse të autoudhës. Parku i ri industrial/dhe biznesor të cilin Komuna e ka planifikuar ta zbatojë, do të duhej të fokusohet përpunimin dhe përsosjen e prodhimeve ushqimore veprimtarive tjera ekonomike të cilat e përkrahin agrikulturën.

Ish industria kimike dhe e gomës "Ballkani" ndodhet mu pran boshtit kryesor të qytetit në një sipërfaqe mjaftë të gjerë. Aktualisht ndërtesa është në shfrytëzim vetëm 30%. Ndryshimet në ekonominë e tregut favorizojnë më tepër ndërmarrjet e vogla dhe të mesme si më të qëndrueshme, andaj kjo sjell përpara pyetjen se a do të mundet ky gjigant të mbijetojë apo duhet edhe ky të kalojë në procesin e transformimit.

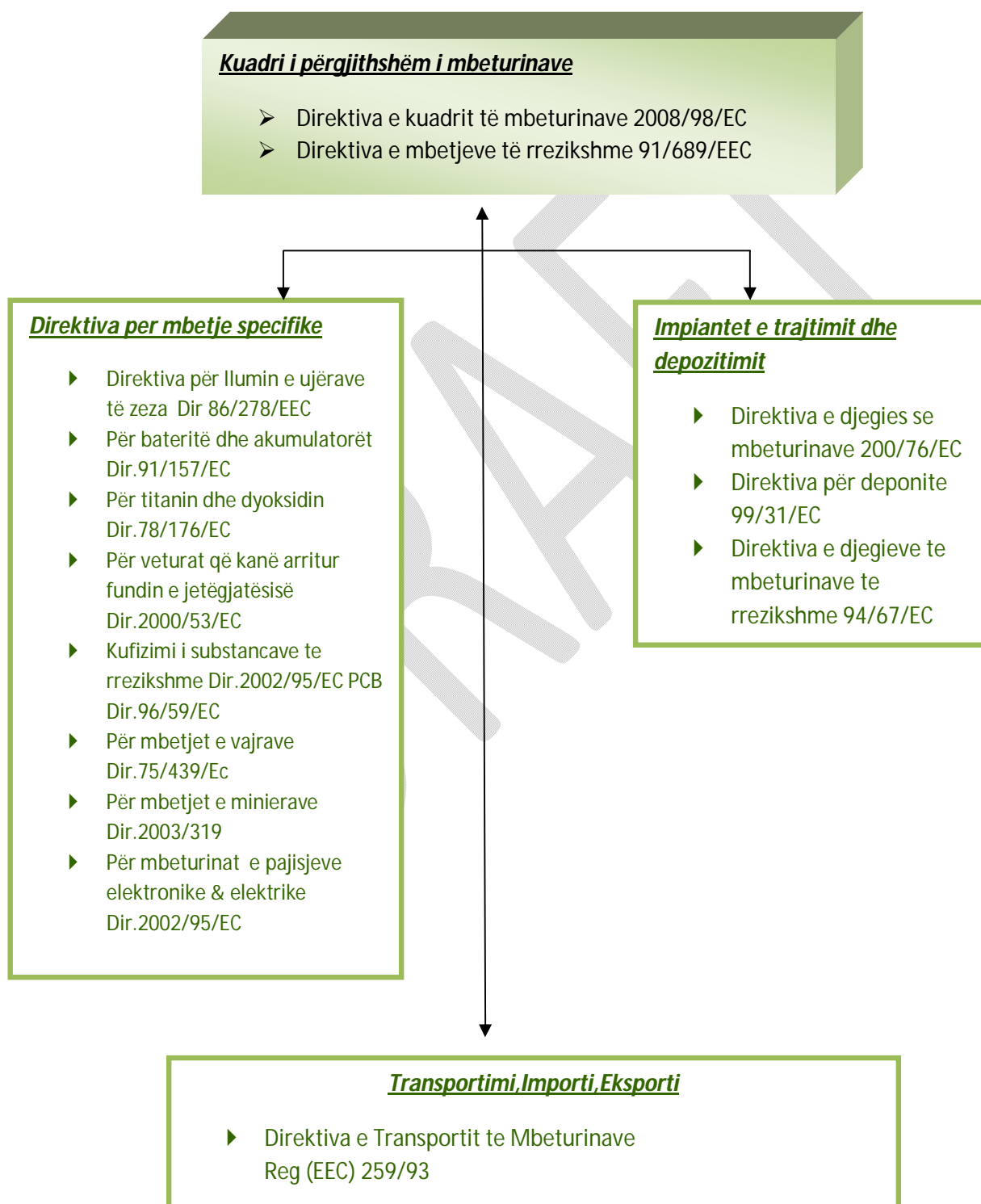
Turizmi - Peizazhi i bukur në tërë komunën është një bazë për zhvillimin e turizmit të qëndrueshëm i koncentruar në turizmin ekologjik. Në këtë rast qyteti po ashtu ka potencialet e tij natyrore dhe peizazhore të cilat i japin bazë që turizmi të fillojë që nga aty , si një ambient që në të njëjtën kohë shndërrohet në pikë fokale informative dhe akomoduese për aktivitetet turistike që lidhen me qytetin dhe resurset e tij e po ashtu edhe si pikë kohezive e të gjitha aktiviteteve turistike që ndodhin jashtë territorit urban.

⁴ Vlerësim, Popullsia e Kosovës 2014, Agjencia e Statistikave të Kosovës: Numri i përgjithshëm i popullsisë

4. Legjislacioni dhe Politika ne Menaxhimin e mbeturinave

4.1 Legjislacioni i BE-së për mbeturina

Në vendet anëtare të Bashkimit Evropian, administrimi i mbeturinave është i rregulluar përmes disa direktivave të cilat ndahen në katër grupe kryesore :



4.2 Legjislacioni i Kosovës për Mbeturina

Legjislacioni i Kosovës në sektorin e mjedisit është ende në fazën e përafrimit dhe transpozimit me direktivat e BE. Ligjet themelore për menaxhimin e mbeturinave janë Ligji për mbeturina dhe Ligji i Mjedisit. Disa çështje tjera që ndërlidhen në mënyrë indirekte me menaxhimin e mbeturinave janë të rregulluara edhe me ligje tjera. Ligjet dhe udhëzimet administrative relevante për menaxhimin e mbeturinave komunale në nivelin lokal janë prezantuar në tabelën vijuese:

Tabela 2: Legjislacioni relevant për menaxhimin e mbeturinave komunale në nivelin lokal

| Ligjet kryesore në fushën e mbeturinave | |
|---|--------------------------|
| Ligji për Mbrojtjen e Mjedisit | Ligji Nr. 03/L-025 |
| Ligji për mbeturina | Ligji Nr. 04/L-060). |
| Ligji për Vetëqeverisjen Lokale | Ligji Nr. 2008/03-L-040: |
| Ligji për Ndërmarrjet Publike | Ligji Nr. 2008/03-L-087: |
| Ligji për Kufijtë Administrativë Komunal | Ligji Nr.03/L-041 |
| Ligji për Partneritetin Publiko-Privat | Ligji Nr. 04/L-045 |
| Ligji për financat e qeverisë lokale | Ligji Nr. 03/L-049. |
| Udhëzime administrative | |
| UA për dhënien e lejeve mjedisore komunale. | |
| UA për administrimin e automjeteve të hedhura dhe mbeturinat e tyre | UA (Nr.19/2012) |
| UA për menaxhimin e mbeturinave të biodegradueshme | UA (Nr.16/2010) |
| UA për ndëshkimet me gjobat mandatore. | UA Nr.04/2009 |
| UA për administrimin e mbeturinave nga pajisjet elektrike dhe elektronike. | UA Nr. 39/07 |
| UA për kompetencat e zotëruesit dhe operatorit për trajtimin e mbeturinave. | UA Nr. 35/07 |
| UA për mbeturinat nga konstruktimi dhe demolimi. | UA Nr. 05/07 |

4.2.1 Rregulloret komunale

Sipas ligjit të mbeturinave Komunitat kanë të drejtën e nxjerrjes së akte nënligjore me të cilat, rregullojnë funksionimin e organit kompetent komunal dhe standardet e shërbimit për menaxhimin e mbeturinave. Po ashtu, me akt nënligjorë, komunitat mund të përcaktojnë kushtet dhe rregullat për menaxhimin e mbeturinave nga sipërfaqet publike. Komunitat organizojnë sistemin për mbledhjen dhe grumbullimin e mbeturinave të vëllimshme, dhe me akt të veçantë, rregullojnë sistemin dhe kushtet për mënyrën e mbledhjes, ndarjes, përpunimit dhe riciklimit, orarin për mbledhjen e mbeturinave, llojin, numrin dhe mënyrën e shpërndarjes dhe vendosjes së kontejnerëve për mbeturina, mirëmbajtjen e vendeve ku grumbullohen mbeturinat dhe mënyrat për transportim të mbeturinave komunale.

4.2.2 Plani Zhvillimor i Komunës së Suharekës

Plani Zhvillimor i Komunës së Suharekës "Suhareka mjedis për të ardhmen", në kuadër të prioriteteve kryesore e ka edhe prioritetin: Mbrojtja e variabilitetit natyror, që mundë të ndërlidhet edhe me sektorin e menaxhimit të mbeturinave, ndërsa që në kuadër të katër shtyllave zhvillimore në shtyllën e Turizmit, janë si prioritete edhe mbrojtja e peizazhit dhe ambientit.

4.2.3 Strategjia për Menaxhimin e Mbeturinave 2013-2022

Objektivi kryesor i Strategjisë është krijimi i një kornize masash brenda së cilës në Republikën e Kosovës do të duhej të zvogëloj sasinë e mbeturinave që aktualisht krijohen dhe ngritjen e sistemit të qëndrueshme për menaxhimin e mbeturinave. Strategjia për menaxhimin e mbeturinave përcakton orientimet dhe qëllimet në fushën e menaxhimit të mbeturinave për periudhën dhjetëvjeçare 2013-2022, në harmoni me legjislacionin për menaxhimin e mbeturinave dhe mundësit ekonomike duke u fokusuar në:

- Zvogëlimin e krijimit të sasisë së mbeturinave në burim si dhe zvogëlimin e sasisë së mbeturinave që duhet të deponohen;
- Zhvillimin e infrastrukturës për ngritjen e sistemit të integruar në menaxhimin e mbeturinave duke krijuar kushtet për një funksionim efektiv të sistemit;
- Ngritjen e kapaciteteve për menaxhimin e mbeturinave dhe Përmirësimi i shërbimit të mbeturinave
- Zvogëlimin e rrezikut nga mbeturinat dhe Kontributin për ngritjen e punësimit në vend.

4.3 Plani për Menaxhimin e Mbeturinave 2016-2021

Qëllimi i përgjithshëm i Planit për Menaxhimin e Mbeturinave 2016 – 2021, është përmirësimi i menaxhimit të mbeturinave dhe mbrojtja e mjedisit dhe shëndetit të njeriut në Republikën e Kosovës.

- ✓ Objektivat kryesore në këtë plan janë: Forcimi i sistemit të menaxhimit të mbeturinave,
- ✓ Investimi në zonat me probleme kritike dhe në infrastrukturë,
- ✓ Ngritja e shkallës së vetëdijes, ndërgjegjësimit dhe informacionit për menaxhimin e mbeturinave.

Në Planin për Menaxhimin e Mbeturinave përcaktohen projektet në fushën e menaxhimit të mbeturinave për periudhën pesëvjeçare (2016-2021), në harmoni me Strategjinë për Menaxhimin e mbeturinave dhe mundësitë ekonomike.

5 INSTITUCIONET NË SEKTORIN E MBETURINAVE DHE PËRGJEGJËSITË E TYRE

5.2 Ministria e Mjedisit dhe Planifikimit Hapësinor

Në fushën e administrimit të mbeturinave sipas Ligjit për Mbeturinat, Ministria e Mjedisit dhe Planifikimit Hapësinorë ka këto kompetenca:

- Përcaktimi i politikave të përgjithshme për mbeturinat,
- Hartimi i akteve ligjore dhe nënligjore që rregullojnë menaxhimin e mbeturinave dhe e sektorit për menaxhimin e mbeturinave,
- Hartimi i Strategjisë për Menaxhimin e Mbeturinave dhe Planit të Veprimit për menaxhimin e mbeturinave dhe zbatimin e tyre,
- Lëshimin e licencës për menaxhimin e mbeturinave dhe mbajtja e evidencës në regjistrin për licencë
- Dhënia e lejeve për import, eksport dhe kalim transit të mbeturinave;
- Zbatimi i marrëveshjeve në sferën e bashkëpunimit ndërkombëtar për menaxhimin e mbeturinave;

5.3 Agjencioni për Mbrojtjen e Mjedisit të Kosovës - AMMK

AMMK si institucion ekzekutiv mjedisor kryen këto detyra dhe përgjegjësi në administrimin e mbeturinave:

- Mbledhjen dhe përpunimin e të dhënave për mbeturinat
- Krijimin e bazës së shënimeve dhe sistemit informativ për mbeturina,
- Hartimin e raporteve për gjendjen dhe menaxhimin e mbeturinave,
- Monitorimin e gjendjes së deponive sanitare, regjionale dhe lokale,
- Krijon bazën e shënimeve dhe sistemin informativ për administrimin e mbeturinave;
- Parashikon dhe paralajmëron mbi zhvillimet dhe efektet që ndërlidhen me mbeturinat.

5.4 Pushteti Lokal- Komunat

Komunat si institucione lokale në administrimin e mbeturinave kanë këto detyra dhe përgjegjësi:

- Krijimin e sistemit për menaxhimin e mbeturinave bazuar sipas parimit të hierarkisë për menaxhimin e mbeturinave për territorin e tyre,
- Hartimi i planit lokal të veprimit për menaxhimin e mbeturinave dhe krijimin e kushteve për zbatimin e tij;
- Hartimin e raportit vjetor për menaxhimin e mbeturinave në territorin e komunës përkatëse dhe përkujdesja për sistemin e informimit të publikut,
- Rregullimi i përgjegjësive dhe detyrimeve për kryerjen e shërbimeve për menaxhimin e mbeturinave, zbatimi i tyre organizimin dhe menaxhimin e mbeturinave në territorin e tyre;
- Përzgjedh personat e licencuar për mbledhjen, grumbullimin, magazinimin dhe transportin e mbeturinave: inerte, komunale, komerciale, të vëllimshme, dhe mbeturinat nga ndërtimet dhe demolimet e objekteve ndërtimore brenda territorit të tyre;

- Cakton tarifat dhe mënyrën e inkasimit të mjeteve financiare për shërbimet komunale.
- Evidentimi i vendeve të ndotura në territorin e tyre, hartimi i projekteve për sanimin e tyre me shënime për lokacionin, karakteristikat hapësinore gjeometrike, lloji i ndotjes, sasia e mbeturinave, afatet për përmirësimin e gjendjes dhe shënime të tjera me rëndësi për realizimin e projekteve.

5.5 Kompania për menaxhimin e deponive të Kosovës- KMDM

Kompania për Menaxhimin e Deponive të Kosovës Sh.A., është ndërmarrje publike qendrore, për menaxhimin e Deponive Sanitare të Mbeturinave në Republikën e Kosovës. Aktivitetet primar i kësaj kompanie është menaxhimi i deponive Sanitare të Mbeturinave të Ngurta Komunale në Kosovë.

Sipas Ligjit për Ndërmarrjet Publike (Nr. 03/L-087) KMDK SH. A. I përgjigjet Ministrisë së Zhvillimit Ekonomik. Kompania për Menaxhimin e Deponive në Kosovë është përgjegjëse për Menaxhimin e Deponive Sanitare Regjionale të mbeturinave të ngurta komunale sikurse janë: Deponia Sanitare e Prishtinës, Deponia Sanitare e Podujevës, Deponia Sanitare e Prizrenit, Deponia Sanitare e Gjilan dhe Stacioni i Transferit në Ferizaj.

5.6 Kompanitë rajonale të mbeturinave

Kompanitë Rajonale të mbeturinave e kanë statusin e ndërmarrjeve publike rajonale dhe aktiviteti kryesor i tyre është kryerja e shërbimeve për grumbullimin e mbeturinave dhe dorëzimin e tyre në deponitë sanitare.

Sipas ligjit për ndërmarrjet publike në këtë kategori të ndërmarrjeve bënë pjesë edhe: Kompania Rajonale e Mbeturinave Eco-Regjioni sh.a, Prizren;

Ndërmarrjet rajonale të mbeturinave janë të organizuara si shoqëri aksionare, ku aksionar mund të jetë një komune apo disa komuna dhe përqindja e pronësisë së secilës komunë do të jetë siç është përcaktuar në bazë të Ligjit për shoqëritë aksionare.

5.7 Subjektet tjera

Në ligjin për mbeturinat janë të përcaktuara detyrimet dhe përgjegjësitë edhe për subjekte tjera publike ose private që merren me menaxhimin e mbeturinave duke përfshirë këtu: Zotëruesit e mbeturinave, Importuesit e mbeturinave, Prodhuesit e mbeturinave, Transportuesit e mbeturinave, Operatorëve që merren me trajtimin e mbeturinave, Operatorëve që merren me grumbullimin e mbeturinave dhe Operatorëve që merren me deponimin e mbeturinave.

Të gjitha këto subjekte obligohen që të pajisen me licencë për veprimtarinë e tyre, të hartojnë plane për menaxhimin e mbeturinave, të mbajnë evidenca për veprimtaritë e tyre, të raportojnë rregullisht në organet kompetente, si dhe ti përmbahen ligjeve në fuqi që rregullojnë veprimtarinë e tyre.

6 GJENDJA AKTUALE E MENAXHIMIT TË MBETURINAVE

6.1 Struktura e përgjithshme e menaxhimit të mbeturinave

Menaxhimi i mbeturinave të ngurta komunale përbrenda kufijve administrativ është kompetencë e Komunës, ndërsa pjesa operationale e shërbimit është përgjegjësi e Kompanive për grumbullimin e mbeturinave "Ekoregjioni" dhe "IS-Company". Shërbimi i grumbullimit të mbeturinave ofrohet për 31 vendbanime të territorit të Komunës, kurse 10 vendbanime nuk janë të përfshirë në sistemin e grumbullimit të mbeturinave.

Edhe pse sipas ligjit komuna ka përgjegjësi vetëm për menaxhimin e mbeturinave të ngurta komunale, brenda territorit të saj ajo ballafaqohet edhe me çështje që kanë të bëjnë me menaxhimin e mbeturinave tjera që nuk janë kompetencë e nivelit lokal e që aktualisht ndodhin brenda kufijve administrativ të Komunës.

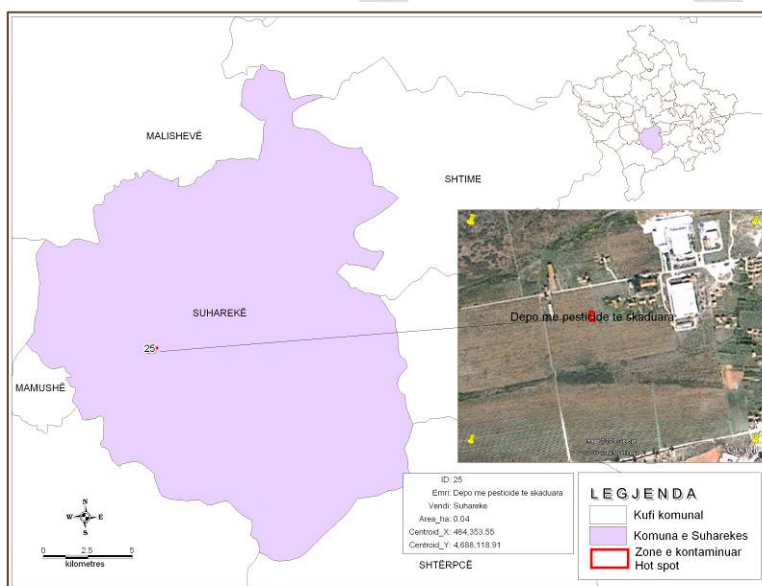


Figura 3: Lokacioni i deponisë së mbetjeve bujqësore në Shirokë

Deponia e mbetjeve industriale e ish Ballkanit-Suharekë- Në mesin e industrive me potencial të lartë prodhues dikur ishte Ballkani i Suharekës. Kjo industri ka trashëguar lloje të ndryshme të mbeturinave të rrezikshme si vajra të përdorura, shirita gome, kemikale dhe mbeturina tjera, të cilat kanë kontaminuar hapësirën e objektit. Lokacioni kishte të deponuara mbeturina të rrezikshëm dhe deri në vitin 2009 ishte shndërruar në një deponi industriale.

Pas privatizimit të ndërmarrjes, menaxhmenti i ri ka marrë masa për përmirësimin e gjendjes së mjedisit në këtë lokacion duke eliminuar mbeturinat e rrezikshme dhe ato të reciklueshme me qëllim të përmirësimit të gjendjes. Mirëpo edhe sot në këtë lokacion, përkundër faktit se janë ndërmarrë masa

për largimin e mbeturinave të rrezikshme nga ambientet e jashtme, një sasi e tyre ende mbetet e deponuara në depot e ndërmarrjes⁵.

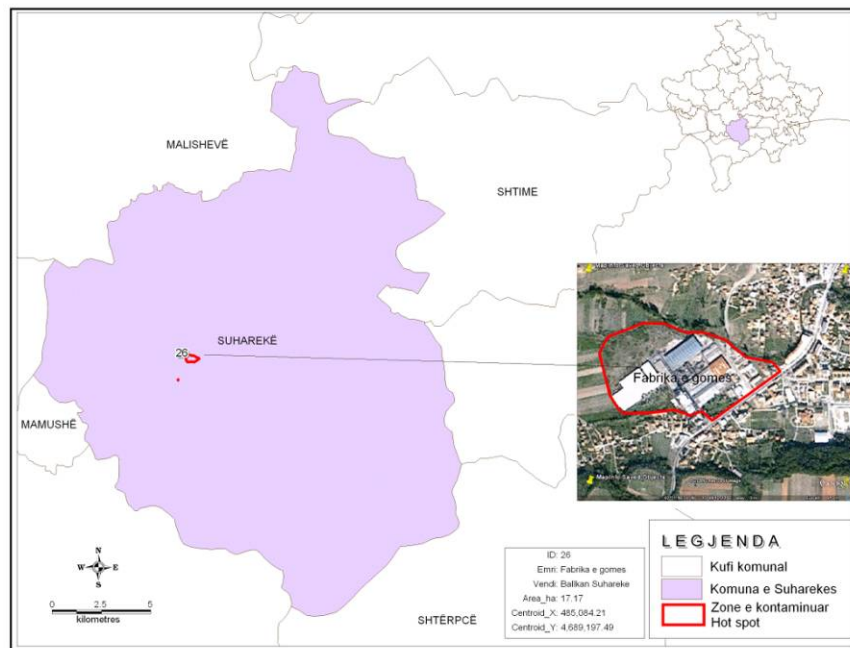


Figura 4: Lokacioni i ish Fabrikës së Ballkanit-Suharekë

Mbeturinat medicinale (spitalore): Trajtimi i mbeturinave spitalore rregullohet me akte normative. Mbeturinat medicinale me përmbajtje të lartë toksike si: mbetjet nga kulturat biologjike, mbetjet anatotike dhe materialet nga intervenimet kirurgjike, gjaku, shiringat e përdorura, etj përfundojnë në kontejnerë komunal duke kontaminuar të gjitha mbeturinat e ngurta komunale. Në komunën e Suharekës respektivisht në qendrën e mjekësisë familjare në Suharekë mbeturinat infektive medicinale menaxhohen nga vetë shtëpia e shëndetit. Nuk ka të dhëna/informata për sasinë vjetore ose mujore të mbeturinave të trajtuara.

Mbeturinat nga mbetjet shtazore: Rregullohet me akte të tjera.

Mbeturinat ndërtimore dhe demolimet: Mbetjet nga materialet ndërtimore dhe demolimet për shkak të mungesës së deponisë së inerteve në Komunë hidhen në vende joadekuate duke krijuar shqetësime mjedisore dhe estetike. Sa i përket deponisë së inerteve Komuna e Suharekës ka marrë vendim për caktimin e lokacionit për trajtimin dhe deponimin e mbeturinave nga ndërtimi dhe demolimi i objekteve ndërtimore⁶. Deponia ndodhet në kuadër të zones industriale në Suhareke –, ka sipërfaqe prej 39.156 m² dhe është në pronësi të komunës. Çështja e menaxhimit të kësaj deponie do të rregullohet me një akt të veçantë.

⁵ Raporti, Gjendja e Hotspoteve në Kosovë, AMMK 2012

⁶ Vendimi i Kuvendit të Komunës së Suharekës i datës 30.06 2015



Figura 5: Lokacionit i deponisë së materialit ndërtimorë

6.2 Statistikat dhe të dhënat për menaxhimin e mbeturinave në Komunën e Suharekës

Shërbimi për mbledhjen e mbeturinave në komunën e Suharekës është i ndarë në dy zona. Njëra nga këto zona mbulohet nga Eko-Regjioni (kompani publike), dhe tjetra nga IS -Company (kompani private). Kufiri midis këtyre dy zonave shtrihet përgjatë rrugës magjistrale dhe i bie përmes komunës nga verilindja në jugperëndim.

Shërbimi për grumbullimin e mbeturinave në Komunën e Suharekës është i shtrirë në 31 vendbanime të Komunës, 17 vendbanimeve iu ofrohet shërbimi nga kompania regjionale “Eko Regjioni”, ndërsa 14 vendbanimeve iu ofrohet ky shërbim nga kompania private “IS Company”. Në 10 vendbanime të zonës rurale nuk ka shërbim për grumbullimin e mbeturinave⁷.

⁷ Komuna e Suharekës, 2015

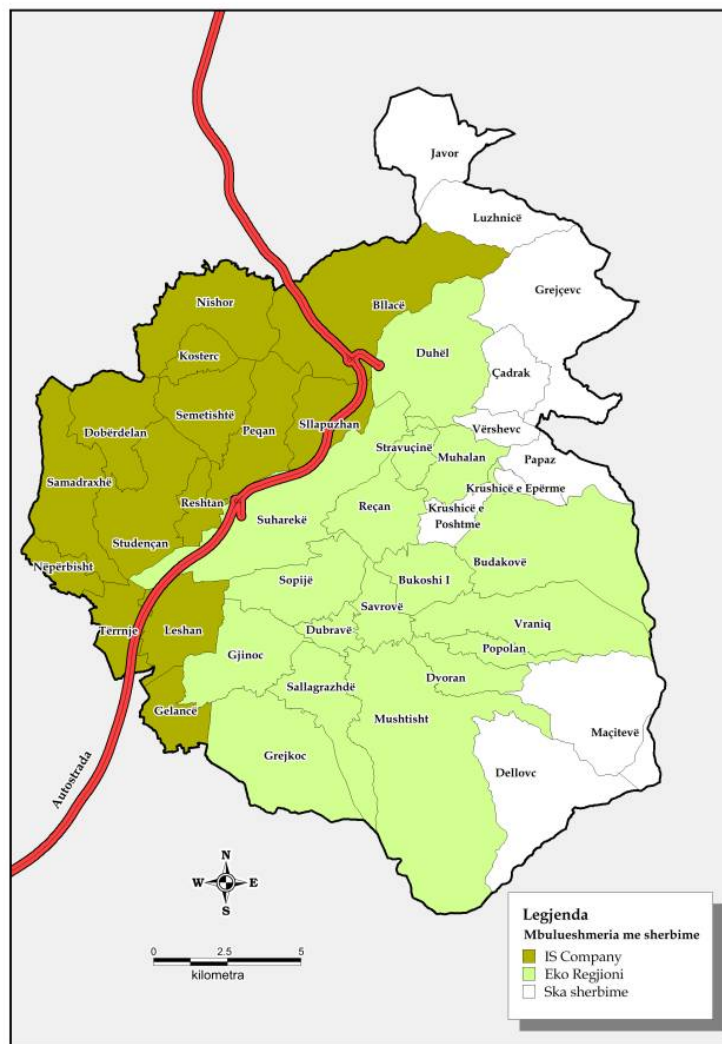


Figura 6. Shtrirja e kompanive me shërbime në komunën e Suharekës

Vlerësuar sipas numrit të ekonomive familjare, shërbimi për grumbullimin e mbeturinave iu ofrohet 49.66% ose 4566 të ekonomive familjare nga 9194 sa ka në total Komuna e Suharekës, ndërsa që 50.34% ose 4628 të ekonomive familjare nuk iu ofrohet shërbimi për grumbullimin e mbeturinave⁸. Në zonën urbane ky shërbim ofrohet për 1087 ekonomi familjare ose rreth 60% të numrit të përgjithshëm të ekonomive familjare.

70 % e këtij shërbimi ofrohet sipas metodës derë me derë dhe atë kryesisht në zonat rurale kurse rreth 30% e shërbimit bëhet për banesat kolektive dhe atë kryesisht në zonën urbane të qytetit⁹. Një pasqyrë e përgjithshme e gjendjes aktuale sa i përket mbledhjes së mbeturinave sipas vendbanimeve dhe amvisërive është prezantuar në tabelën në vijim.

⁸ Komuna e Suharekes

⁹ Pytësori për mbledhjen e të dhënave për mbeturina në komunën e Suharekës, ATRC 2015

Tabela 3: Gjendja aktuale e shërbimeve të mbledhjes së mbeturinave në qytetin dhe fshatrat e Suharekës

| Nr. | Vendbanimi | Numri i Ekonomive familjare | Banorë Rezident | Jo rezident | Total banorë | Menaxhimi i mbeturinave | | | | |
|-----|--------------------|-----------------------------|-----------------|-------------|--------------|-------------------------|--------------------------------|--------|--------------------------------|---------|
| | | | | | | Lloji i shërbim | Ekonomitë familjare me shërbim | | Ekonomitë familjare pa shërbim | |
| 1 | Bllacë | 477 | 3349 | 1368 | 4717 | Privat | 237 | 49.69% | 240 | 50.31% |
| 2 | Budakovë | 226 | 1774 | 808 | 2582 | Publik | 22 | 9.73% | 204 | 90.27% |
| 3 | Bukoshë | 177 | 1194 | 590 | 1784 | Publik | 67 | 37.85% | 110 | 62.15% |
| 4 | Çadraq | 23 | 162 | 29 | 191 | Pa shërbim | 0 | 0.00% | 23 | 100.00% |
| 5 | Delloç | 18 | 160 | 17 | 177 | Pa shërbim | | 0.00% | 18 | 100.00% |
| 6 | Dobërdelan | 181 | 1205 | 701 | 1906 | Privat | 100 | 55.25% | 81 | 44.75% |
| 7 | Dubravë | 111 | 753 | 340 | 1093 | Publik | 67 | 60.36% | 44 | 39.64% |
| 8 | Duhël | 233 | 1688 | 579 | 2267 | Publik | 42 | 18.03% | 191 | 81.97% |
| 9 | Dvoran | 23 | 140 | 151 | 291 | Publik | 9 | 39.13% | 14 | 60.87% |
| 10 | Gelancë | 180 | 1124 | 818 | 1942 | Privat | 85 | 47.22% | 95 | 52.78% |
| 11 | Grejçec | 78 | 554 | 111 | 665 | Pa shërbim | | 0.00% | 78 | 100.00% |
| 12 | Greikoc | 376 | 2534 | 1572 | 4106 | Publik | 195 | 51.86% | 181 | 48.14% |
| 13 | Gjinoc | 313 | 2234 | 1256 | 3490 | Publik | 226 | 72.20% | 87 | 27.80% |
| 14 | Javor | 57 | 457 | 51 | 508 | Pa shërbim | | 0.00% | 57 | 100.00% |
| 15 | Kastërc | 57 | 452 | 139 | 591 | Privat | 35 | 61.40% | 22 | 38.60% |
| 16 | Krushicë e Epërme | 25 | 200 | 313 | 513 | Pa shërbim | | 0.00% | 25 | 100.00% |
| 17 | Krushicë e Poshtme | 74 | 515 | 0 | 515 | Pa shërbim | | 0.00% | 74 | 100.00% |
| 18 | Leshan | 253 | 1597 | 885 | 2482 | Privat | 140 | 55.34% | 113 | 44.66% |
| 19 | Luzhnicë | 28 | 172 | 97 | 269 | Pa shërbim | | 0.00% | 28 | 100.00% |
| 20 | Maçitevë | 57 | 424 | 36 | 460 | Pa shërbim | | 0.00% | 57 | 100.00% |
| 21 | Mohlan | 66 | 436 | 205 | 641 | Publik | 30 | 45.45% | 36 | 54.55% |
| 22 | Mushtisht | 544 | 3392 | 2180 | 5572 | Publik | 369 | 67.83% | 175 | 32.17% |
| 23 | Neperbisht | 118 | 792 | 492 | 1284 | Privat | 85 | 72.03% | 33 | 27.97% |
| 24 | Nishor | 157 | 1204 | 536 | 1740 | Privat | 13 | 8.28% | 144 | 91.72% |
| 25 | Papaz | 33 | 311 | 54 | 365 | Pa shërbim | | 0.00% | 33 | 100.00% |
| 26 | Peqan | 311 | 2153 | 759 | 2912 | Privat | 182 | 58.52% | 129 | 41.48% |
| 27 | Popolan | 38 | 274 | 157 | 431 | Publik | 7 | 18.42% | 31 | 81.58% |
| 28 | Reqan | 180 | 1130 | 436 | 1566 | Publik | 90 | 50.00% | 90 | 50.00% |
| 29 | Reshtan | 178 | 1137 | 605 | 1742 | Privat | 110 | 61.80% | 68 | 38.20% |
| 30 | Sallagrazhdë | 217 | 1388 | 959 | 2347 | Publik | 111 | 51.15% | 106 | 48.85% |
| 31 | Samadrexhë | 507 | 3247 | 1970 | 5217 | Privat | 266 | 52.47% | 241 | 47.53% |
| 32 | Savrovë | 155 | 1051 | 448 | 1499 | Publik | 89 | 57.42% | 66 | 42.58% |
| 33 | Semetisht | 210 | 1422 | 521 | 1943 | Privat | 160 | 76.19% | 50 | 23.81% |
| 34 | Sllapuzhan | 140 | 1024 | 504 | 1528 | Privat | 41 | 29.29% | 99 | 70.71% |
| 35 | Sopijë | 486 | 3017 | 1498 | 4515 | Publik | 223 | 45.88% | 263 | 54.12% |
| 36 | Stravuqinë | 35 | 238 | 142 | 380 | Publik | 18 | 51.43% | 17 | 48.57% |

| | | | | | | | | | | |
|----|----------------|-------------|--------------|--------------|--------------|------------|-------------|---------------|-------------|---------------|
| 37 | Studençan | 546 | 3312 | 1948 | 5260 | Privat | 324 | 59.34% | 222 | 40.66% |
| 38 | Suharekë | 1822 | 10417 | 3468 | 13885 | Publik | 1087 | 59.66% | 735 | 40.34% |
| 39 | Tërrnje | 133 | 869 | 397 | 1266 | Privat | 32 | 24.06% | 101 | 75.94% |
| 40 | Vërshec | 25 | 156 | 42 | 198 | Pa shërbim | | 0.00% | 25 | 100.00% |
| 41 | Vraniq | 326 | 2050 | 1236 | 3286 | Publik | 104 | 31.90% | 222 | 68.10% |
| | Totalet | 9194 | 59708 | 28418 | 88126 | | 4566 | 49.66% | 4628 | 50.34% |

Në figurën vijuese janë prezantuar vendbanimet sipas % së shërbimit që iu ofrohet për amvisëri.

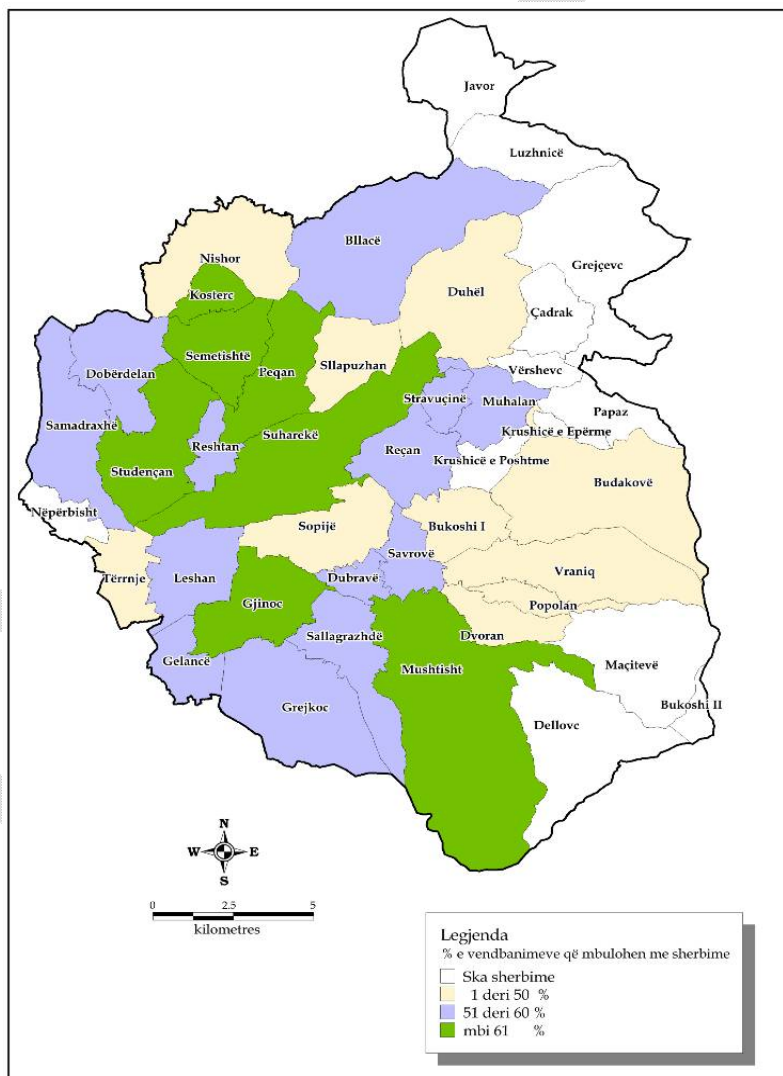


Figura 7. Gjendja aktuale e mbledhjes së mbeturinave në komunën e Suharekës

Kompania publike Ekoregjioni sipas të dhënave për vitin 2014 grumbullon 5846.2 ton mbeturina në vit¹⁰. Nuk ka të dhëna për sasi të mbeturinave që mbledhen nga kompania private. Mirëpo nëse supozohet se sasi të mbeturinave janë në përpjesëtim me numrin e amvisërive të shërbyera, sasia e mbeturinave të grumbulluara nga Kompania "IS-Company" për rreth 1720 amvisëri do të ishte rreth 3303 ton në vit, ndërsa që sasia e përgjithshme do të përmbledhej në afro 9149 tonë në vit. Në tabelën në vijim janë paraqitur sasi të mbeturinave të mbledhura sipas kompanive.

Tabela 4: Sasi të mbeturinave të mbledhura në komunën e Suharekës

| Ofruesi i shërbimeve | Tonë të mbledhur | Viti |
|--|------------------|-------------|
| Kompania (publike) rajonale Eko-Regjioni | 5846 | 2014 |
| Kompania private "IS-Company" | 3303 | 2014 |
| Totali | 9149 | 2014 |

Nëse e analizojmë largësinë e vendbanimeve dhe popullsisë nga qendra e shërbimit për grumbullimin e mbeturinave dhe nëse e marrim si qendër të shërbimit qytetin e Suharekës mund të konstatojmë se rreth 24% e popullsisë e ka shërbimin në largësi prej 0-3 km, 31.5% e ka shërbimin prej 3-6 km, 34% e ka shërbimin 6-9 km. Ndërsa që për 8.7 % e popullsisë shërbimi është në largësi 9-12 km dhe për 1 % në më shumë se 12 km. Nga kjo mund të konstatohet se rreth 90 % e popullatës e ka shërbimin në largësi prej 0-9 km dhe vetëm rreth 10 % më shumë se 9 km. Për më shumë shiko tabelën 7 dhe figurën 6.

Tabela 5: Popullsia rezidente e Suharekës sipas largësisë nga qendra e qytetit¹¹

| Popullsia | 0-3 km | 3-6 km | 6-9 km | 9-12 km | 12-20 km | Total |
|-----------------|---------------|---------------|---------------|--------------|--------------|---------------|
| Urbane | 10,722 | - | - | - | - | 10,722 |
| Para Urbane | 1,186 | 267 | - | - | - | 1453 |
| Rurale | 3,067 | 18,951 | 19,811 | - | - | 41,829 |
| Rurale e thellë | - | - | 902 | 5304 | 659 | 6,865 |
| Total | 14,975 | 19,218 | 20,713 | 5,304 | 659 | 60,869 |
| % | 24.60% | 31.57% | 34.03% | 8.72% | 1.08% | |

¹⁰ Ekoregjioni sh.a, njësia operative Suharekë

¹¹ Te dhënat janë përpunuar me GIS, Vlerësim, Popullsia e Kosovës 2014- Numri i përgjithshëm i popullsisë

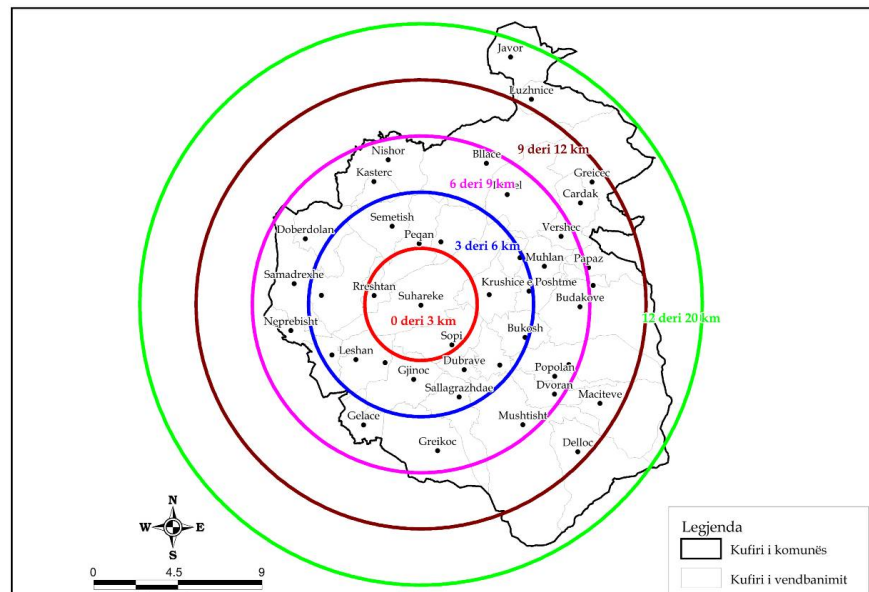


Figura 8: Popullsia rezidente e Komunës së Suharekës sipas largësisë nga qendra e qytetit

Me mbështetjen e GIZ, Ministria e Mjedisit dhe Planifikimit Hapësinorë në vitin 2005 ka bërë një analizë për strukturë e mbeturinave në Komunën e Suharekës. Për ta analizuar përmbajtjen e mbeturinave, mostra janë marrë nga Shiroka dhe nga qyteti i Suharekës. Sipas analizës mbi 30% e mbeturina ka qenë organike, përderisa pjesa tjetër ka qenë kryesisht plastike dhe letër. Një përbërje e ngjashme e strukturës së mbeturinave ku dominojnë mbeturinat organike, ato të letrës dhe plastikës është analizuar edhe në komnat tjera të Kosovës por edhe në nivelin nacional.

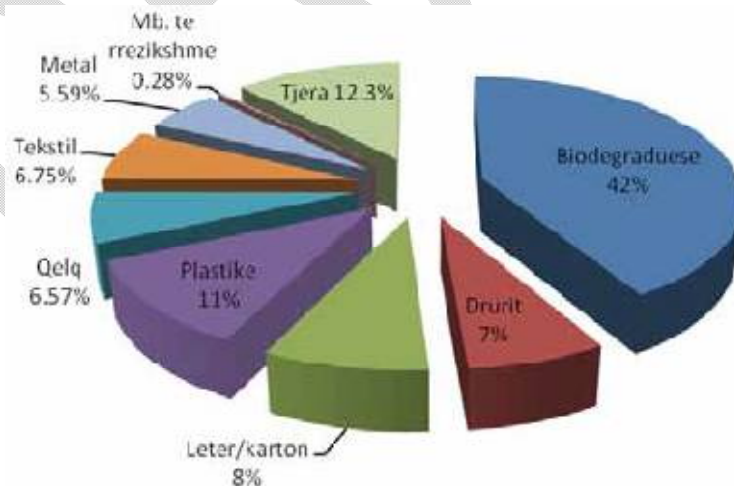


Figura 9: Përqindja (%) e mbeturinave sipas llojit në Kosovë¹²

¹² Raporti për gjendjen e mbeturinave dhe kemikateve, AMMK 2014

Sa i përket sasisë së mbeturinave të prodhuara për kokë banori, sipas statistikave për mbeturinave të prodhuara nga Agjencioni i Statistikave të Kosovës për vitin 2013, Suhareka përfshihet në kuadër të regjioneve tjera të Kosovës dhe ka një gjenerim prej 0.7 kg në ditë për kokë banori. Ndërsa sipas të dhënave të njësisë operative të Ekoregjonit në Suharekë, sasia e mbeturinave të gjeneruara për kokë banori është 0.6 kg në ditë.

Nuk ka të dhëna të konfirmuara për sasisë e mbeturinave të ricikluara dhe të kompostuara, mirëpo nëse bazohemi në të dhënat e prodhuara nga pyetësi i realizuar nga ATRC gjatë vitit 2015, në kuadër të projektit për Menaxhimin e mbeturinave, rreth 4% e të anketuarve janë deklaruar që bëjnë kompostimin e mbetjeve organike, 3% e tyre e bëjnë kompostimin me kontejner të hapur kompostimi dhe 1% e tyre me kontejner të mbyllur kompostimi. Gjithashtu ka informata se ekzistojnë një kompani e cila merret me grumbullimin dhe përpunimin e plastikës (Kroni në Bllacë), dhe një kompani që merret me grumbullimin dhe përpunimin e letrës (Kompania IPL në Duhël). Gjithashtu në territorin e komunës së Suharekës operojnë edhe disa kompani që merren me grumbullimin e hekurishteve¹³.

6.3 Organizimi aktual Institucional

Aktualisht menaxhimi në Komunën e Suharekës behet nga Drejtoria e Shërbimeve Publike e cila në strukturën e vet nuk ka një zyrtar përgjegjës për çështjen e mbeturinave . Mbikëqyrja e menaxhimit të mbeturinave në komune deri me tani është bërë nga Drejtoria e Shërbimeve publike si dhe nga inspektorati komunal.

6.4 Mjetet, pajisjet dhe stafi

Në tabelën në vijim është ofruar një pasqyrë e përgjithshme e punëtorëve të të dy ofruesve të shërbimeve.

Tabela 6: Punëtorët e njësisë së kompanisë rajonale të mbeturinave "Eko-Regjioni" në vitin 2014

| Funksioni/posti/detyrat e punëtorëve | Numri i punëtorëve |
|---|--------------------|
| Menaxher | 1 |
| Zyrtar Financiar | 1 |
| Udhëheqës i inkasimit dhe i regjistrimit të klientëve | 1 |
| Zyrtar për Faturim | 1 |
| Roje në autopark | 3 |
| Inkasant | 5 |
| Shofer | 5 |
| Mirëmbajtës/Depoist | 1 |
| Punëtor për bartje dhe pastrim të rrugëve të qytetit | 16 |
| Gjithsej | 34 |

¹³ Pyetësi për mbledhjen e të dhënave për mbeturina në komunën e Suharekës, ATRC 2015

Në tabelat në vijim është paraqitur mekanizmi i automjeteve për mbledhjen e mbeturinave në komunën e Suharekës.

Tabela 7: Automjetet për mbledhje të njësisë së EKO-REGJIONIT në Suharekë

| Lloji i automjetit | Kapaciteti ngarkues | | Viti i prodhimit të automjeteve | Numri i automjeteve |
|-----------------------------|---------------------|-------|---------------------------------|---------------------|
| | në m ³ | në mg | | |
| Traktor | 2.5 | | 1999 | 1 |
| Rotorpres –IVECO | 7.0 | | 2001 | 2 |
| Rotorpres – MAN | 9.0 | | 1989 | 1 |
| Rotorpres – MITSUBISHI | 3.5 | | 2009 | 1 |
| Compactor – STEYER | 8.0 | | 1985 | 1 |
| Compactor ISUZU | 7.0 | | | 2 |
| Ngarkues – MAN | 7 dhe 5 | | 1989 | 1 |
| Ngarkues – MARSEY -Ferguson | | | | 1 |

Shumicës së kamionëve u ka skaduar cikli ekonomik. Analizë më e hollësishme kërkohet për ta vlerësuar kapacitetin e mekanizmit ekzistuese dhe nevojën për pajisje shtesë.

Në qendër të qytetit të Suharekës, mbeturinat mblidhen kryesisht në kontejnerë. Në tabelën në vijim është ofruar një listë e kontejnerëve ekzistues për mbledhjen e mbeturinave në qytetin e Suharekës¹⁴.

Tabela 8: Kontejnerët publikë në dispozicion për mbledhjen e mbeturinave në komunën e Suharekës

| Lloji i kontejnerit | Numri i kontejnerëve |
|---|----------------------|
| Kontejner 1.1 m ³ | 200 |
| Kontejner 7 m ³ + 5 m ³ | 34 |

Është evidente që kontejnerët në dispozicion nuk mjaftojnë për t'i plotësuar nevojat e popullatës dhe prodhuesve të tjerë të mbeturinave. Krahas mbledhjes së mbeturinave në kontejnerë, mbledhja e mbeturinave në thasë të plastikës bëhet derë më derë, veçanërisht në zonat ku dominojnë shtëpitë familjare dhe shumë-familjare. Kompanitë përgjegjëse për mbledhjen e mbeturinave ofrojnë thasë (4 thasë në muaj për familje). Disa familje në këto zona kanë blerë vetë kontejnerë standardë të plastikës me kapacitet prej 120 litrash.

6.5 Sistemi aktual i tarifimit

Sistemi aktual i tarifimit për grumbullimin e mbeturinave në territorin e Komunës së Suharekës është i bazuar në urdhëresën për tarifa shërbimi "për përcaktimin e tarifave të shërbimit për grumbullimin e mbeturinave që aplikohen nga KRM "Eko-Regjioni", Sh.a." e miratuar nga ZRRUM (ZRRUM/UTM-02/05/2012). Lista e tarifave sipas kategorive dhe nënkategorive të konsumatorëve she shërbimeve që ofrohen është prezantuar në tabelën vijuese.

¹⁴ Burimi: Kompania regjionale "Eko regjioni".

Tabela 9: Tarifat e Kompanisë Eko-Regjioni sipas kategorive të konsumatorëve dhe shërbimeve të ofruara¹⁵

| 1. Kategoria e Konsumatorëve Shtëpiak | | | |
|--|--|--|--|
| Mënyra e ofrimit të shërbimit Derë | Derë me derë | | Me kontejnerë të përbashkët |
| Tarifa (EURO/muaj) | 4.14 | | 4.14 |
| 2. Kategoria e Konsumatorëve Komerical/Industrial | | | |
| 2.1 Shërbimet e Ofruara me Kontejnerë të Përbashkët | | | |
| Nën-kategoria | Nënkategoria 1 Veprimtaritë e vogla zejtare dhe shërbyese (kioska, kafe pjekëse shitore, shitës të CD-eve dhe kasetave, argjendari, orëtar, agjenci turistike, avokatura, videolojërat, video klub, internet kafe, rrobaqepës, këpucëtarë, dyqan fotografish, pastrim kimik, kozmetika, optika, gurë gdhendës, saraç- mbathtarë, zyra e inkasimit, përfaqësi të shoqatave, shitore suvenirësh, këmbimore, bastore e të ngjashme). | Nënkategoria 2 Veprimtaritë e vogla dhe te mesme komerciale dhe shërbyese (butik, librari, auto larje, autoparking, kurse të gjuhëve dhe IT- së, frizer meshkujsh dhe femrash, byrektore, embëltores, shitore tekstili, shitore të auto- pjesëve, hekurishte, shitore sanitare, shitore të mobileve, shitore këpucësh, mishtore e specializuar, servile të ndryshme, shitore të ndryshme, objekte fetare të vogla, zyra të partive politike, farmaci, zy | Nënkategoria 3 Veprimtaritë e mëdha komerciale shërbyese dhe ato prodhuese (furra të bukës, kateteri, gjellëtores, shitore ushqimore, podrume të pijeve, ambulanca private, xhamaprerës, ekspozitura të bankave, sallone të sanitarisë, sallone mobiliesh, qendrat sportive e të ngjashme) |
| Tarifa (Euro/muaj) Zona I-rë | 4.74 | 10.47 | 18.50 |
| Tarifa (Euro/muaj) Zona II-të | n/sh | n/sh | n/sh |
| 2.2. Shërbimet e Ofruara me Kontejnerë të Veçantë | | | |
| Vëllimi i kontejnerit | 1.1 m ³ | 5.0 m ³ | 7.0 m ³ |
| Tarifa (EURO/zbrajje) | 10.00 | n/sh | 41.08 |
| 3. Kategoria e konsumatorëve Institucional | | | |
| 2.1 Shërbimet e Ofruara me Kontejnerë të Përbashkët | | | |
| Nën-kategoria | Nënkateg.1 Zyrat e partive politike, zyrat postare, përfaqësi të shoqatave, objekte fetare dhe te ngjashme | Nënkateg. 2 Shoqata, ambulanca, çerdhe, halla te sportive, kinema, teatro, galeri, biblioteka dhe te ngjashme | Nënkateg. 3 Shkolla, posta, spitale, ministri, objekte te kuvendeve komunale, institucione financiare, qendra te studenteve, shtëpi botuese, gjykata, stacione autobusi dhe treni dhe te ngjashme |
| Tarifa (Euro/muaj) Zona I-rë | 4.14 | n/sh | n/sh |
| 2.2. Shërbimet e Ofruara me Kontejnerë të Veçantë | | | |
| Vëllimi i kontejnerit | 1.1 m ³ | 5.0 m ³ | 7.0 m ³ |
| Tarifa (EURO/zbrajje) | 10.00 | n/sh | 41.08 |

Shënim: Tarifat sipas shtojcës nr. 3., janë pa TVSH. Shkurtes: n/sh nënkuptohet se nuk ofrohen shërbime për këtë grupim të konsumatorëve.

¹⁵ Urdhëresa për tarifa shërbimi për përcaktimin e tarifave të shërbimit për grumbullimin e mbeturinave që aplikohen nga KRM Eko-Regjioni, Sh.a., ZRUM 2011

Sipas të dhënave nga Kompania Ekoregjioni, njësia operative në Suharekë, tarifat për deponimin e mbeturinave janë 6.05 EURO për një ton mbeturina.

6.6 Trajtimi i mbeturinave (reduktimi, ripërdorimi, riciklimi, kompostimi)

Sipas informatave në dispozicion në Komunën e Suharekës zhvillohen kryesisht aktivitete jo formale të trajtimit të mbeturinave andaj nuk ka të dhëna të sakta për natyrën, sasinë dhe destinacionin e mbeturinave që trajtohen apo riciklohen. Sipas informatave, Kompania Eko-Regjoni në mbështetje edhe nga GIZ ka pasur disa iniciativa dhe përpjekje për të përpiluar një plan për aktivitetet e riciklimit dhe për zbatimin e propozim projekteve por deri me tani nuk janë realizuar aktivitete.

Në disa fshatra të Suharekës, kas pasur initiative dhe janë shpërndarë disa komposter për trajtimin e mbeturinave organike. Nuk ka të dhëna të plota për lokacionet dhe numrin e kompostërëve të shpërndarë.

6.7 Deponite e egra-ilegale

Sipas të dhënave të ofruara nga zyrtaret e komunës së Suharekës vërehet se ka një numër të madh të deponive ilegale në territorin e komunës së Suharekës. Sikurse është prezantuar edhe në hartën vijuese janë evidentuar rreth 38 lokacione të deponive ilegale me një sipërfaqe rreth 16 ha. Sasia më e madhe e mbeturinave në këto deponi dhe numri më i madh i tyre vërehet në disa vendbanime dhe në zonat tjera përreth zonës urbane. Edhe pse ka pasur iniciativa, aksione dhe investimi në eliminimin e këtyre deponive numri i tyre mbetet ende i lartë dhe shqetësues. Komuna planifikon që përmes zgjerimit të zonës së shërbimit dhe fushatave të vetëdijesimit të ndikojë në zvogëlimin e këtij numri të deponive ilegale.

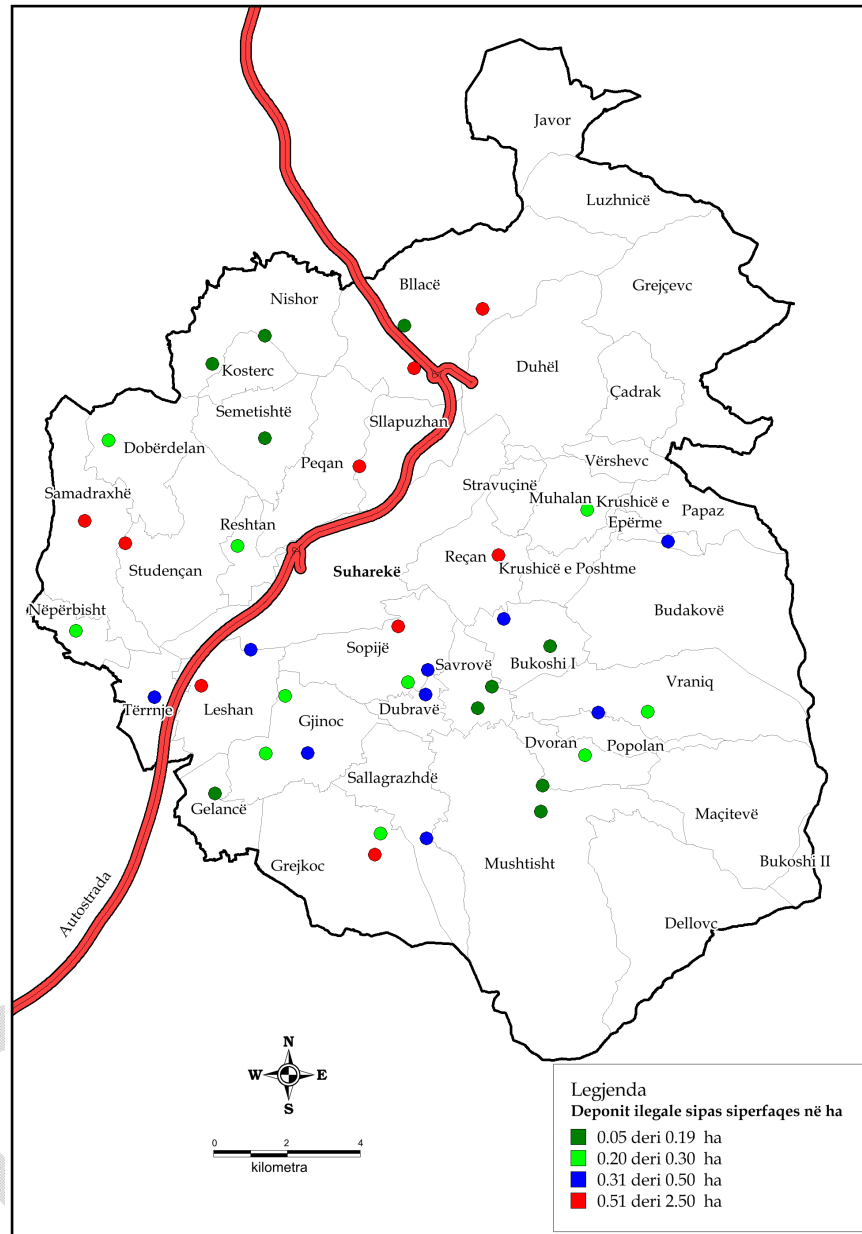


Figura 10. Shpërndarja e deponive ilegale në komunës e Suharekës

6.8 Aspekte financiare aktuale te menaxhimit te mbeturinave komunale

Tabela 10: Faturimi dhe inkasomi i njësisë së EKO-REGJIONIT në Suharekë në vitin 2014¹⁶

| Komuna e Suharekës | Totali i faturave (EUR) | Gjithsej të hyra (EUR) | Shkalla e mbledhjes |
|---|-------------------------|------------------------|---------------------|
| Amvisëritë | € 163,892.52 | € 108,676.07 | 66% |
| Bizneset | € 52,290.15 | € 32,652.17 | 62% |
| Institucionet | € 98,103.10 | € 99,735.08 | 102% |
| Të hyrat operative të tjera (shërbimet e tjera) | € 21,096.30 | € 32,678.30 | 155% |
| Totali i përgjithshëm | € 335,382.07 | € 273,741.62 | 82% |

Tabela 11: Obligimet ndaj ndërmarrjes EKO-REGJIONIT në Suharekë në vitin 2014¹⁷

| Komuna e Suharekës | Totali i Obligimeve për vitin 2014 |
|---|------------------------------------|
| Amvisëritë | € 55,216.45 |
| Bizneset | € 19,637.98 |
| Institucionet | € 10,656.08 |
| Të hyrat operative të tjera (shërbimet e tjera) | € 0.00 |
| Totali i obligimeve | € 85,510.51 |

Tabela 12: Shpenzimet (EUR) të ndërmarrjes EKO-REGJIONIT në Suharekë në vitin 2014¹⁸

| Muaji | Pagat Bruto | Derivatet | Lubrif (vaj) | Deponia | Participimi | Mirëmbajtje | Të tjera-kripa | Gjithsej |
|--------------|------------------|------------------|-----------------|------------------|------------------|------------------|------------------|-------------------|
| Janar | 10,867.46 | 2361.39 | 6.00 | 0.00 | 750 | 208.52 | 3321.86 | 17515.23 |
| Shkurt | 9,702.63 | 1887.63 | 0.00 | 5032.28 | 1000 | 499.52 | 2222.19 | 20344.25 |
| Mars | 11,159.89 | 2203.42 | 20.00 | 2173.38 | 12500 | 351.50 | 1682.95 | 30091.14 |
| Prill | 10,992.85 | 2246.26 | 93.77 | 2957.02 | 6300 | 884.05 | 2073.60 | 25547.55 |
| Maj | 11,808.33 | 2658.85 | 114.22 | 2491.72 | 6000 | 1819.56 | 3779.43 | 28672.11 |
| Qershor | 13,581.36 | 2,422.00 | 0.00 | 0.0 | 828.35 | 1,600.63 | 1,827.61 | 20,259.95 |
| Korrik | 11,474.08 | 3,129.47 | 107.00 | 5,404.52 | 9,500 | 592.02 | 1,324.76 | 31,531.85 |
| Gusht | 12,329.69 | 3,457.64 | 286.79 | 3,715.85 | 2,800 | 919.18 | 4,560.27 | 28,069.42 |
| Shtator | 11,580.29 | 2,931.26 | 0.00 | 3,508.32 | 2,950 | 2,576.39 | 563.44 | 24,109.7 |
| Tetor | 10,891.53 | 2,332.55 | 406.52 | 0.00 | 9,300 | 1,080.14 | 692.69 | 24,703.43 |
| Nëntor | 10,550.32 | 1,993.49 | 240.86 | 2,756.95 | 3,020 | 1,183.04 | 594.54 | 20,339.2 |
| Dhjetorë | 10,899.77 | 2,529.06 | 197.21 | 2,191.97 | -1,500 | 1,088.04 | 3,586.39 | 18,992.44 |
| TOTAL | 135,838.2 | 30,153.02 | 1,472.37 | 30,232.01 | 53,448.35 | 12,802.59 | 26,229.73 | 290,176.27 |
| % | 46.8% | 10.4% | 0.5% | 10.4% | 18.4% | 4.4% | 9.0% | 100.0% |

¹⁶ Raporti financiar i njësisë operative të Kompanisë Ekoregjioni, 2014

¹⁷ Po aty

¹⁸ Po aty

6.9 Përmbledhje e konstatimeve (gjetjeve) kryesore nga analiza e gjendjes ekzistuese

Gjendja aktuale e shërbimeve të administrimit të mbeturinave në komunën e Suharekës mund të përmbliidhet si vijon:

- Shërbimi për grumbullimin e mbeturinave në Komunën e Suharekës është i shtrirë në 31 vendbanime të Komunës, 17 vendbanimeve iu ofrohet shërbimi nga kompania regjionale “Eko Regjioni”, ndërsa 14 vendbanimeve iu ofrohet ky shërbim nga kompania private “IS Company”.
- Në 10 vendbanime të zonës rurale nuk ka shërbim për grumbullimin e mbeturinave.
- Shërbimi për grumbullimin e mbeturinave iu ofrohet 49.66% ose 4566 të ekonomive familjare nga 9194 sa ka në total Komuna e Suharekës,
- 50.34% ose 4628 të ekonomive familjare nuk iu ofrohet shërbimi për grumbullimin e mbeturinave.
- Në zonën urbane (qyteti) shërbimi për grumbullimin e mbeturinave ofrohet për 60 % të ekonomive familjare.
- 70 % e këtij shërbimi ofrohet sipas metodës derë me derë kurse rreth 30% e shërbimit bëhet për banesat kolektive.
- Sasia e përgjithshme vjetore e mbeturinave që grumbullohet është rreth 9000 tonë në vit.
- Rreth 90 % e popullatës e ka shërbimin në largësi prej 0-9 km dhe vetëm rreth 10 % më shumë se 9 km,
- Struktura e mbeturinave komunale në Komunën e Suharekës është e ngjashme me territoret tjera të Kosovës ku dominojnë mbeturinat organike me mbi 30% dhe ato të letrës dhe plastikës.
- Në territorin e Komunës së Suharekës ka gjenerim të mbeturina prej 0.7 kg në ditë për kokë banori.
- Edhe pse ka iniciativa të vogla, riciklimi, kompostimi dhe format tjera të mbeturinave ende janë në shkallë të ulët dhe të paorganizuar,
- Komuna e Suharekës, nuk ka kapacitete të mjaftueshme institucionale në sektorin e mbeturinave,
- Për grumbullimin e mbeturinave sipas kategorive dhe shërbimeve ende përdoret sistemi i vjetër i tarifimit sipas ZRRUM,
- Në territorin e komunës janë identifikuar rreth 38 deponi të egra (ilegale),
- Deponimi i mbeturinave bëhet jashtë territorit të komunës edhe pse ka iniciativa për ngritjen e një stacioni të transferim për mbeturina,
- Automjetet e kompanisë për mbledhjen e mbeturinave janë mjaft të vjetër, ndërsa pjesës më të madhe të pajisjeve u ka skaduar cikli ekonomik. Numri i kontejnerëve nuk mjafton për t’i mbuluar shërbimet në qytetin e Suharekës.
- Përkundër mbështetjes nga komuna, efikasiteti i inkasimit ende nuk është e kënaqshme dhe ka shkallën rreth 80% (viti 2014).

- Shkalla e ulët e inkasimit është pengesë kryesore për përmirësimin e shërbimeve të administrimit të mbeturinave.
- Komuna e Suharekës ka angazhuar një kompani private për shërbimet e mbledhjes së mbeturinave në disa pjesë të komunës (Kompania IS-Company).
- Ka mungesë të të dhënave, posaçërisht për shërbimet e kompanisë private.
- Nuk ka ndonjë monitorim të duhur të performancës dhe shpenzimeve.
- Deri më tani, shpenzimet e investimit (për kompaninë publike) janë mbuluar nga fondet e jashtme (kombëtare dhe ndërkombëtare). Duhet të qartësohet financimi për investimet e ardhshme.
- Ka probleme me menaxhimin e mbeturinave inerte, mbeturinave shtazore dhe atyre medicinale edhe pse ka iniciativa për të zgjidhur këtë çështje,
- Komuna ende nuk e ka plotësuar kornizën rregullative për menaxhimin e mbeturinave komunale,
- Shkalla e vetëdijesimit të popullatës për menaxhimin e mbeturinave dhe pagesën e shërbimeve për mbeturina nuk është në nivelin e duhur.

7 TRENDËT PËR TË ARDHMEN

7.1 Supozimet për rritjen e popullsisë

Bazuar në elementet bazë të zhvillimit demografik në komunën e Suharekës, janë dhënë edhe rezultatet e parashikimit demografik. Këto rezultate japin vlera për rritjen e popullsisë dhe parashikimin demografik për të ardhmen deri në vitin 2020. Gjatë vlerësimit të popullsisë për fshatrat dhe qytetin e Suharekës deri në vitin 2020 janë llogaritur dy komponentët themelore që ndikojnë drejtpërdrejtë në rritjen demografike siç janë: shtimi natyror dhe migrimi.

Sipas të dhënave të lindjeve dhe vdekjeve për komunën e Suharekës për vitin 2014, del se gjatë këtij viti, në komunën e Suharekës janë regjistruar 274 vdekje dhe 912 lindje. Numri i përgjithshëm i popullsisë për vitin 2014 është vlerësuar 60869 banorë. Sipas këtyre të dhënave del se mortaliteti është 4.5 promil apo 0.45 %, ndërsa nataliteti është 15 promil apo 1.5 %. Bazuar në shkallët e mortalitetit dhe natalitetit, atëherë shkalla e shtimit natyror në këtë komunë është 10.5 promil apo 1.05 %.

Sipas të dhënave për migrimin në komunën e Suharekës del nga viti 2000 deri në vitin 2011 kanë emigruar jashtë vendit 13765 banorë apo mesatarisht 1251 banor në çdo vit. Në anën tjetër, imigrimi ka qenë 2227 banorë nga viti 2000 deri në vitin 2011 apo mesatarisht 202 banorë në çdo vit. Kur krahasohen emigrimi dhe imigrimi i jashtëm në komunën e Suharekës, atëherë del se në këtë komunë kemi saldo negative migruese ku për periudhën nga viti 2000 deri në vitin 2011 kanë emigruar 13765 banorë dhe kanë imigruar 2227 banorë. Nga kjo del se për këtë periudhë kishim emigrim jashtë shtetit 11538 banorë apo mesatarisht 1049 banor në çdo vit.

Shpjegimet e simboleve: P_a = parashikimi i popullsisë deri në vitin 2020, P_o = Vlerësim i popullsisë për vitin 2014, S_n = shkalla vjetore e shtimit natyrorë, S_m = shtimi vjetorë nga migrimi,

Sa i përket migrimit të brendshëm gjithashtu kemi saldo negative migruese. Nga viti 2000 deri në vitin 2011 kemi 6747 banorë që kanë emigruar apo mesatarisht 613 banorë në çdo vit. Numri i imigrantëve të brendshëm në komunën e Suharekës për këtë periudhë është 1760 banorë apo mesatarisht 176 banorë në çdo vit. Bazuar në këto të dhëna, bilanci migrues i brendshëm në komunën e Suharekës është negativ ku gjatë kësaj periudhe janë larguar nga kjo komunë 4987 banorë apo mesatarisht rreth 453 banorë në çdo vit.

Nga këto të dhëna mund të konkludohet se numri i banoreve të komunës së Suharekës që ka emigruar si jashtë ashtu edhe brenda shtetit gjatë periudhës 2000-2011 është 16525 banorë apo mesatarisht rreth 1502 banorë në çdo vit. Me këtë nënkuptojmë se çdo vit nga komuna e Suharekës emigrojnë si brenda ashtu edhe jashtë shtetit rreth 1502 banorë dhe nëse këtë shifër e krahasojmë me numrin e përgjithshëm të popullsisë së Suharekës që është 59720 për vitin 2011, atëherë kemi rreth 2.5 % saldo negative migruese.

Në vazhdim do të paraqitet parashikimi i popullsisë për komunën e Suharekës bazuar në të dhënat e shtimit natyror dhe migrimit sipas formulës:

$$P_a = P_o \times [(S_n + S_m) \times V/100] + 1$$

| Parashikimi i numrit të popullsisë për qytetin e Suharekës për vitin 2015 | Parashikimi i numrit të popullsisë për fshatrat e komunës së Suharekës për vitin 2015 |
|--|--|
| $P_a = P_o \times [(S_n + S_m) \times V/100] + 1$ $P_a = 12175 \times [(1.05 - 2.5) \times 1/100] + 1 = 11998$ $= 12175 \times 0.98 = 11998$ | $P_a = P_o \times [(S_n + S_m) \times V/100] + 1$ $P_a = 48694 \times [(1.05 - 2.5) \times 1/100] + 1 = 11998$ $= 48694 \times 0.98 = 47720$ |

Tabela 13:: Parashikimi i popullsisë rezidente urbane dhe rurale të Komunës së Suharekës për vitin 2015 deri 2020

| Viti | Parashikimi i popullsisë së qytetit të Suharekës për vitin 2015 deri 2020 | Parashikimi i popullsisë për fshatrat e Suharekës për vitin 2015 deri 2020 |
|------|---|--|
| 2015 | 11998 | 47720 |
| 2016 | 11822 | 46746 |
| 2017 | 11646 | 45772 |
| 2018 | 11469 | 44798 |
| 2019 | 11293 | 43824 |
| 2020 | 11116 | 42850 |

Tabela 14: Parashikimi i shtimit të popullsisë së përgjithshme rezidente për komunën e Suharekës deri në vitin 2016-2021

| Viti | Gjithsej | Pop.urbane | Pop.lokale | Te dhënat |
|------|----------|------------|------------|--------------------|
| 2011 | 59,722 | 10,422 | 49,300 | Regjistrimi i Pop. |
| 2012 | 60,549 | 12,109 | 48,440 | Vlerësim i ASK |
| 2013 | 61,352 | 12,270 | 49,082 | Vlerësim i ASK |
| 2014 | 60,869 | 12,175 | 48,694 | Vlerësim i ASK |
| 2015 | 59718 | 11,998 | 47,720 | Parashikim |
| 2016 | 58568 | 11,822 | 46,746 | Parashikim |
| 2017 | 57418 | 11,646 | 45,772 | Parashikim |
| 2018 | 56267 | 11,469 | 44,798 | Parashikim |
| 2019 | 55117 | 11,293 | 43,824 | Parashikim |
| 2020 | 53966 | 11,116 | 42,850 | Parashikim |

7.2 Supozimet për rritjen e ekonomisë

Planifikimi i të hyrave dhe shpenzimeve për sektorin e menaxhimit të mbeturinave bazohet në rritjen e të hyrave 10% në mesatare për periudhën e planifikimit 2016-2021 normë konservatore e cila bazohet në modernizimin me pajisje adekuate, rritjen e sasisë së mbledhjes së mbeturinave dhe mbulimit të plotë (100%) të zonës, përfshirja e të gjitha amvisërive dhe bizneseve të vogla e të mëdha të cilat aktualisht nuk janë të përfshira si klientë të kompanisë rajonale të menaxhimit të mbeturinave.

Sektori i menaxhimit të mbetjeve është sektor profitabil dhe financiarisht i qëndrueshëm duke marrë parasysh ngritjen e nivelit të organizimit dhe menaxhimit adekuat si dhe mundësitë afariste në fushën e riciklimit andaj edhe Komuna e Suharekës duhet të orientohet që një pjesë të hyrave nga menaxhimi i mbeturinave ti gjenerojë nga modele të partneritetit me sektorin privat dhe aktiviteteteve ricikluese.

Përkundër kësaj, në projektimin e të hyrave nuk është përfshirë edhe pjesa e mbledhjes së mbeturinave për riciklim e cila është segment shumë me rëndësi për rritjen e të hyrave. Analiza e investimeve në mbledhjen e mbeturinave për riciklim ka rezultuar arsyeshmëri ekonomike duke ofruar rikthim të arsyeshëm të investimeve si dhe qëndrueshmëri financiare të bazuar në karakteristikat e zonës dhe madhësisë së zonës së gjenerimit të mbetjeve në Komunën Suharekës.

7.3 Supozimet për rritjen e sasisë së mbeturinave

Nuk ka të dhënë konsistente dhe të besueshme sa i përket sasisë së mbeturinave që aktualisht prodhohen në komunën e Suharekës. Sasitë e mbeturinave të mbledhura janë raportuar vetëm për kompaninë publike, përderisa nuk ka të dhëna për kompaninë private.

Supozohet se mesatarja e mbeturinave të prodhuara në komunën e Suharekës është e ngjashme me mesataren për regjionet tjera të Kosovës. Kështu, për t'i shërbyer qëllimit të këtij parashikimi të mbeturinave, supozohet se sasia e mbeturinave të prodhuara për kokë banori do të jetë 0.7 kg në ditë.

Duke u bazuar në të dhënat për rritjen e popullsisë dhe duke marrë për bazë gjenerimit e mbeturinave për 0.7 kg për kokë banori mund të nxjerrim edhe vlerësimin për gjenerimin e mbeturinave të prodhuara nga amvisëritë deri në vitin 2021.

Në tabelën në vijim është paraqitur ndryshimi i sasisë së llogaritur të mbeturinave të prodhuara deri në vitin 2021, duke u bazuar në parashikimin e lartpërmendur për sasinë e mbeturinave të prodhuara për kokë banori.

Tabela 15: Vlerësim i përafërt i totalit të mbeturinave të amvisërisë të prodhuara në komunën e Suharekës 2014-2020

| Viti | 2014 | 2015 | 2016 | 2017 | 2018 | 2019 | 2020 |
|--|---------------|---------------|---------------|---------------|---------------|---------------|---------------|
| Popullsia | 60,869 | 59,708 | 58,568 | 57,418 | 56,267 | 55,177 | 53,966 |
| Mbeturina për koke banori dite/kg | 0.7 | 0.7 | 0.7 | 0.7 | 0.7 | 0.7 | 0.7 |
| Tonë në ditë | 42.6 | 41.8 | 41.0 | 40.2 | 39.4 | 38.6 | 37.7 |
| Tonë në muaj | 1278 | 1254 | 1230 | 1206 | 1182 | 1158 | 1131 |
| Tonë në vit | 15336 | 15048 | 14760 | 14472 | 14184 | 13896 | 13572 |

8 CAOET – SYNIMET

8.1 Synimet e përgjithshme

Si rezultat i takimeve dhe debateve me përfaqësuesit e Komunës së Suharekës, kompanisë për menaxhimin e mbeturave, OJQ-ve dhe akterëve tjerë, si dhe bazuar në analizën e gjendjes ekzistuese dhe konstatimeve kryesore, për Planin Lokal për Menaxhimin e Mbeturave janë përcaktuar këto synime të përgjithshme.

- Shtrirja e shërbimit të grumbullimit të mbeturave në të gjithë territorin e Komunës,
- Parandalimi i gjenerimit të mbeturave përmes programeve dhe projekteve që kanë në fokus ndarjen dhe trajtimin e mbeturave,
- Ngritja e nivelit të edukimit dhe ndërgjegjësimit për menaxhimin e mbeturave dhe trajtimin e tyre përmes organizimit të fushatave të vetëdijesimit ,
- Kompletimi i kornizës rregullative komunale për sektorin e mbeturave me rregullore dhe akte tjera ligjore,
- Rregullimi i aspekteve që ndërlidhen me tarifimin dhe inkasimin
- Forcimi i kapaciteteve institucionale dhe kapaciteteve teknike për menaxhimin e mbeturave.

8.2 Synimet numerike dhe hapësinore

Synimet numerike dhe hapësinore të PLMM për komunën e Suharekës janë prezantuar në tabelën vijuese.

Tabela 16: Synimet numerike dhe hapësinore

| Synimet numerike | Gjendja 2016 | Synimi 2018 | Synimi 2020 |
|---|---------------|---------------|---------------|
| Rritja e mbulueshmërisë së shërbimit të grumbullimit në territorin e komunës | 31 vendbanime | 36 vendbanime | 41 vendbanime |
| Ofrimi i shërbimit për grumbullimin e mbeturave në zonën e shërbimit për të gjitha amvisërive | 50% | 75% | 90% |
| Zvogëlimi i shkallës së deponimit finale të mbeturave | 95% | 89% | 85% |
| Rritja e shkallës së riciklimit dhe kompostimit | 5% | 7% | 10% |
| Eliminimi i deponive ilegale ekzistuese | 38 deponi | 20 deponi | 0 deponi |

8.3 Synimet financiare

Synimet për përmirësimin e aspekteve financiare sa i përket faturimit janë prezantuar në tabelën 17.

Tabela 17: Synimet financiare te faturimit

| Te hyrat | 2014 | 2015 | 2016 | 2017 | 2018 | 2019 | 2020 |
|----------|--------------|--------------|--------------|--------------|--------------|--------------|--------------|
| Amvi | €163,892.52 | € 167,170.37 | € 170,513.78 | € 173,924.05 | € 177,402.53 | € 180,950.59 | €184,569.60 |
| Biznes | € 52,290.15 | € 53,858.85 | € 55,474.62 | € 57,138.86 | € 58,853.02 | € 60,618.62 | € 62,437.17 |
| Institu | € 98,103.10 | € 98,103.10 | € 98,103.10 | € 98,103.10 | € 98,103.10 | € 98,103.10 | € 98,103.10 |
| Te tjera | € 21,096.30 | € 21,307.26 | € 21,520.34 | € 21,735.54 | € 21,952.89 | € 22,172.42 | € 22,394.15 |
| Gjithsej | € 335,382.07 | € 340,439.59 | € 345,611.83 | € 350,901.55 | € 356,311.55 | € 361,844.72 | € 367,504.02 |

Ky parashikim bazohet në zgjerimin e planifikuar të mbulueshmërisë së territorit që gradualisht të arrijë në 100% gjatë periudhës së mbuluar nga ky plan. Rritja e vlerës së faturimit në vit llogaritet të jetë e ndryshme për segmente të ndryshme të klientëve. Tek amvisëritë ajo është parashikuar të jetë 2% në vit, ndërsa tek bizneset të jetë 3%. Vlera e faturuar e shërbimeve tek institucionet si dhe burimet e tjera është parashikuar të mbetet e pandryshuar. Duke marrë për bazë të dhënat nga viti 2014, dhe duke faktorizuar rritjet e faturimit të diskutuara më sipër gjenerohet parashikimi i të ardhurave si dhe parashikimi i mjeteve të arkëtuara nga faturimi.

Në kategorinë e amvisërive, rritja vjetore prej 2% nënkupton mesatarisht rreth 11-12 mijë Euro të faturuara më shumë në çdo vit pasues, për të arritur në vitin 2020 vlerën totale të faturimit prej 184,569.60 EUR në vit. Në anën tjetër, rritja prej 3% në vit e vlerës së faturimit për kategorinë e bizneseve nënkupton mesatarisht rritje vjetore të vlerës së faturuar prej rreth 5 mijë EUR për të arritur vlerën totale prej 56,194,46 EUR për vitin 2020. Siç është cekur më sipër, nuk parashihet rritje e nivelit të faturimit për kategoritë e institucioneve dhe kategorinë të tjera. Tabela më poshtë paraqet një përmbledhje të vlerave të parashikuara sipas këtyre supozimeve dhe paraqet nivelet e pritshme të inkasimit dhe të hyrave për periudhën deri në vitin 2021.

Tabela 18: Synimet financiare te Inkasimit

| Te hyrat | 2014 | 2015 | 2016 | 2017 | 2018 | 2019 | 2020 |
|----------|--------------|--------------|--------------|--------------|--------------|--------------|--------------|
| Amvi | € 108,676.07 | € 125,377.78 | € 136,411.02 | € 147,835.45 | € 159,662.28 | € 171,903.06 | € 184,569.60 |
| Biznes | € 32,652.17 | € 37,701.20 | € 41,605.97 | € 45,711.09 | € 50,025.07 | € 51,525.82 | € 56,193.46 |
| Institu | € 99,735.08 | € 100,065.16 | € 100,065.16 | € 100,065.16 | € 100,065.16 | € 100,065.16 | € 100,065.16 |
| Te tjera | € 32,678.30 | € 31,960.89 | € 32,280.50 | € 32,603.31 | € 32,929.34 | € 33,258.63 | € 33,591.22 |
| Gjithsej | € 273,740.77 | € 295,105.03 | € 310,362.65 | € 326,215.00 | € 342,681.86 | € 356,752.68 | € 374,419.44 |

Ky parashikim bazohet në zgjerimin e efikasitetit të inkasimit me një rritje vjetore prej 1% tek bizneset dhe amvisëritë ndërsa tek institucionet dhe burimet e tjera vlera e inkasimit do të arrijë nivelin e dëshiruar prej 100%. Shkalla e synuar e rritjes së inkasimit do të siguronte arritjen e synimit për vitin 2020 prej 90% të vlerës së faturuar që është vendosur si qëllim specifik i këtij plani.

Me rritjen e efikasitetit të operimit, si dhe rritjen e mbulueshmërisë dhe nivelit të inkasimit, në periudhën e parashikuar kompania do të ketë bilanc pozitiv duke reduktuar kështu kostot e operimit në nivelin 90% nga ai aktual 106% të të hyrave të inkasuara.

Tabela 19: Synimet financiare 2016-2021

| Synimet financiare | Gjendja 2014 | Synimi 2018 | Synimi 2020 |
|-------------------------|--------------------|-------------------|--------------------|
| Inkasimi | 82% ¹⁹ | 86% | 90% |
| Te hyrat | € 273,740.77 | € 342,681.86 | € 374,419.44 |
| Shpenzimet Operative | € 290.176,27 | € 335,828.22 | € 336,977.49 |
| Shpenzimeve Operative % | 106% | 98% | 90% |
| Bilanci | € 16,435.50 | € 6,853.64 | € 37,441.95 |

¹⁹ Kjo shifer nuk paraqete vleren reale te inkasimit, por vetem gjendjen momentale mbi bazen e pagesave te mevonshme.

9 STRATEGJIA (PLANI) PËR TË ARRITUR SYNIMET

9.1 Fuqizimi rregullativ (rregullore komunale)

Aktet nënligjore, rregulloret komunale kryesore të cilat duhet të përbëjnë kornizën lokale ligjore për menaxhimin e mbeturinave janë:

- Rregullorja për organizimin e sistemit për menaxhimin e mbeturinave dhe ofrimin e shërbimeve për menaxhimin e mbeturinave në territorin e komunës sipas kompetencave ligjore nga *neni 15 i Ligjit Nr. 04/L-060 për Mbeturina*
- Rregullorja për menaxhimin e mbeturinave (*neni 34 paragrafi 1 dhe 2 i Ligjit Nr. 04/L-060 për Mbeturina*)
- Rregullorja për financimin dhe mëryen e shfrytëzimit të mjeteve financiare për aktivitetet për menaxhimin e mbeturinave (*neni 60 paragrafi 4 dhe 5 i Ligjit Nr. 04/L-060 për Mbeturina*)

Brenda periudhës kohore 2016-2020, Komuna e Suharekës do të kompletojë rregullativën ligjore për mbeturina duke i përgatitur dhe miratuar këto rregullore.

9.2 Fuqizimi Institucional

Objektivat:

- Fuqizimi i sistemit të menaxhimit të mbeturinave në Komunën e Suharekës, duke angazhuar staf dhe resurse të tjera adekuate;
- Krijimi i sistemit të qëndrueshëm financiar për menaxhimin e mbeturinave;
- Krijimin e sistemit të qëndrueshëm për grumbullimin, transportimin dhe deponimin e mbeturinave,
- Zbatimi i procedurave të kontraktimit të kompanisë/ve për kryerjen e shërbimit.

9.3 Fuqizimi i sistemit të menaxhimit

Për të përmirësuar sistemin e menaxhimit të mbeturinave duke u bazuar në Ligjin për Ndërmarrjet Publike, Ligjin për Partneritet Publiko Privat dhe Ligjit për Shoqëritë Tregtare në Kosovë, Komuna e Suharekës ka analizuar modele të ndryshme të operimit sikurse janë:

- a) Modeli komunal (ndërmarrja lokale-komunale)
- b) Modeli regional (ndërmarrja lokale-regjionale)
- c) Modeli privat (ndërmarrje private)
- d) Modeli Partneritet Publiko Privat (ndërmarrja private në partneritet me Komunën)
- e) Modeli i kombinuar (angazhim i ndërmarrjes publike dhe private)

9.4 Mënyra e mbledhjes së mbeturinave

Mbi bazën e analizave, modeleve të më sipër përmendura, dhe në përputhje me legjislacionin në fuqi, komuna do të vendosë për modelin i cili do të aplikohet. Oraret, frekuenca dhe çështje të tjera teknike për mbledhjen e mbeturinave do të përcaktohen me kushte dhe kritere në procedurën e kontraktimit, dhe në përputhje me praktikatat më të mira të operimit.

9.5 Trajtimi i mbeturinave

Direktivat e BE si dhe Strategjia Kombëtare e Menaxhimit të Mbeturinave rekomandojnë që të gjitha planet kombëtare dhe lokale të bazohen në parimet e përgjithshme që paraqiten më poshtë :

- ✓ **Parimi reduktues** : Të sigurohet ruajtja dhe mbrojtja e burimeve natyrore duke minimizuar dhe menjanuar sa është e mundur gjenerimin e mbeturinave.
- ✓ **Parimi parandalues** : Të sigurohet reduktimi i impakteve nga mbeturinat në shëndetin e njerëzve dhe në mjedis duke reduktuar veçanërisht sasinë e substancave të rrezikshme.
- ✓ **Hierarkia e mbeturinave** e cila përfaqëson një nga parimet kryesore udhëzuese në menaxhimin e mbeturinave në BE. Kjo hierarki përkrahon një set metodash prioritare ku më të rëndësishme dhe më të favorshme janë parandalimi, minimizimi dhe ripërdorimi dhe më pak e favorshme është deponimi.

Për të promovuar dhe zbatuar konceptin e trajtimit të mbeturinave, zgjedhja më e mirë do të ishte zbatimi i hierarkisë së menaxhimit të mbeturinave nga opsionet më të preferuara dhe më miqësore me mjedisin deri tek ato më pak të preferuara dhe me ndikime më të mëdha në mjedis.

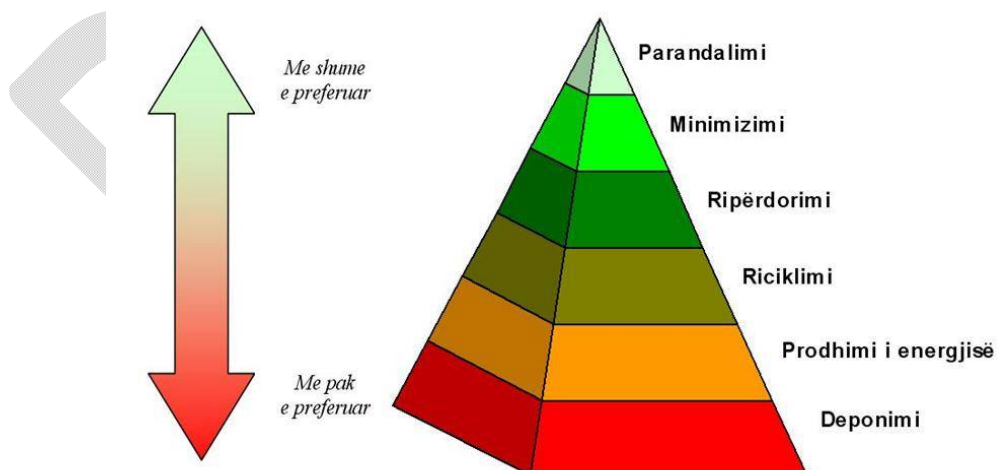


Figura 11: Hierarkia për menaxhimin e mbeturinave

Megjithatë, përvoja dëshmon se zhvillimi i sektorit të administrimit të mbeturinave është proces që përfshin disa hapa, ndërsa për çdo sekuencë nevojitet kohë dhe buxhet i caktuar për përgatitje dhe realizim.

Në situatën aktuale që ndodhet menaxhimi i mbeturinave komunale në komunën e Suharekës, prioriteti më i lartë duhet të jenë shërbimet e mbledhjes së mbeturinave të amvisërisë dhe deponimi i sigurt i mbeturinave, në mënyrë që të minimizohet ndikimi negativ në shëndet dhe mjedis.

Përvoja dëshmon se mbledhja e ndarë e mbeturinave të riciklueshme apo e mbeturinave organike për kompostim do t'i ngritë shpenzimet e përgjithshme. Prandaj, vendimet për riciklimin dhe caktimin e vlerës së mbeturinave duhet të bazohen në një vlerësim të detajuar të shpenzimeve dhe financimit.

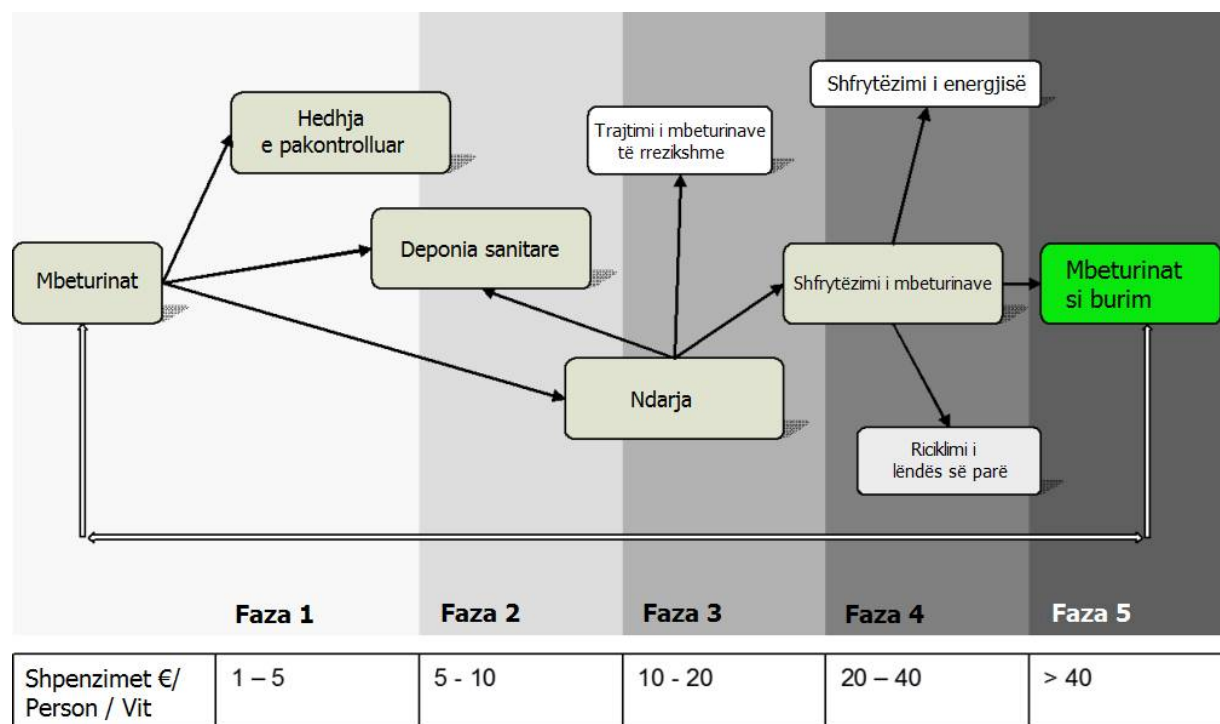


Figura 12: Fazat dhe proceset për menaxhimin e mbeturinave²⁰

9.6 Sistemi dhe mënyra e re e tarifimit

Për të rregulluar mënyrën e re të tarifimit Komuna dot e nxjerrë rregullore të veçante bazuar në kompetencat e saj sipas nga neni 15 i Ligjit Nr. 04/L-060 për Mbeturina dhe Ligjit për Vetëqeverisje lokale. Rregullorja përveç tarifave do të përfshijë edhe aspektet që ndërlidhen me metodologjinë e përcaktimit të tarifave, mënyrën e ruajtjes së informatave (databazën), mënyrën e faturimit dhe atë të inkasimit.

²⁰ Burimi: Analiza e gjendjes aktuale për përgatitjen e një koncepti të administrimit të mbeturinave për komunën e Suharekës-Draft, GIZ 2012

9.7 Organizimi hapësinor (zonimi) i mbledhjes së mbeturinave

Bazuar në efikasitetin e kompanisë (kompanive) për ofrimin e shërbimeve për menaxhimin mbeturinave dhe nevojat tjera që ndërlidhen me funksionimin e këtij shërbimi, komuna do të vendosë për ndarjen e shërbimit në zona dhe për mënyrën e kontraktimit të këtij shërbimi.

9.8 Nevojat për investime dhe plani financiar

Nevojat për investime financiare dhe plani financiar është prezantuar ne tabelën 20.

Tabela 20: Nevojat për investime dhe plani financiar

| Nr. | Përshkrimi i Investimit | Vlera (EUR) | Periudha e realizimit | Burimi i financimit |
|-----|--|---------------|-----------------------|---------------------|
| 1. | Kamion kompaktor për 7m ³ – | 25.000,00 EUR | 2016 | Komuna/Eko Regjioni |
| 2. | Autofshirësa | 8.000,00 EUR | 2016 | Komuna/Eko Regjioni |
| 3. | Auto - cisternë | 7.500,00 EUR | 2016 | Komuna/Eko Regjioni |
| 4. | Kontenierë 1.1m ³ (100 x 320 EUR) | 32.000,00 EUR | 2016 | Komuna/Eko Regjioni |

9.9 Ndërgjegjësimi i publikut

Për përmirësimin e administrimit të mbeturinave të ngurta komunale, njëra nga çështjet më të rëndësishme është puna intensive në marrëdhëniet me publikun, sepse popullata duhet ta kuptojë domosdoshmërinë e aktiviteteve, në mënyrë që t'i pranojë dhe të paguajë me rregull për shërbimet për menaxhimin e mbeturinave.

- ✓ Me qëllim të ngritjes së vetëdijes publike për menaxhimin e mbeturinave dhe pagesën për shërbimet duhet të ketë një bashkërendim të aktiviteteve në mes të kompanisë-ve për menaxhimin e mbeturinave, por edhe institucioneve tjera të komunës dhe udhëheqësve të fshatrave.
- ✓ Hartimi i politikave komunale zhvillimore duhet të bëhet me përfshirjen e të gjitha institucioneve relevant dhe komunitetit përmes shoqërisë civile dhe OJQ-ve.
- ✓ Shpërndarja e broshurave dhe materialeve informative të tjera për menaxhimin e mbeturinave të ngurta dhe mbrojtjen e mjedisit, është një nga format që duhet të përdoret në komunikim me komunitetin.

- ✓ Krahas fushatave të informimit që e shoqërojnë fillimin e ofrimit të shërbimeve të mbledhjes së mbeturinave, duhet të organizohen edhe fushata të rregullta të informimit dhe edukimit,
- ✓ Fushatat e pastrimit si dhe bashkëpunimi me shkolla, grupe rinore, OJQ dhe komunitete tjera janë një tjetër mundësi që mundë të shfrytëzohet si mjet ndërgjegjësimi.
- ✓ Për më tepër, kujdesi profesional për konsumatorë në administrimin e mbeturinave të ngurta mund të ndihmojë që të shtohet ndjenja e pranimit të shërbimeve mjedisore dhe e shpenzimeve relevante në radhët e popullatës.

9.10 Monitorimi

Plani i monitorimit të zbatimit të PLMM është prezantuar ne tabelën 21.

Tabela 21: Plani i monitorimit të zbatimit të PLMM

| Objektivat | Aktivitetet | Autoritetet Përgjegjëse | Indikatorët e Suksesit | Ndikimi i pritshëm |
|--|---|--|---|---|
| Riorganizimi institucional për menaxhim me mbeturina | Formimi i strukturës organizative dhe përshkrimi i vendeve të punës Planifikimi buxhetor Angazhimi i stafit | Komuna e Suharekës Drejtoria e Shërbimeve Publike | Numri i zyrtarëve të angazhuar në fushën e mbeturinave në Komunën e Suharekës | Forcimi institucional për menaxhimin e mbeturinave |
| Përmirësimi i kornizës rregullative për menaxhimin e mbeturinave | Përgatitja e rregulloreve për menaxhimin e mbeturinave dhe miratimi i tyre Përgatitja e rregulloreve për tarifa për shërbimet e grumbullimit të mbeturinave dhe miratimi i saj | Komuna e Suharekës Drejtoria e Shërbimeve Publike Asambleja komunale | Numri i rregulloreve të miratura | Përmirësimi i procedurave dhe rregullave për menaxhimin e mbeturinave |
| Vendosja e sistemit të tarifave dhe i inkasimit të mjeteve | Përcaktimi i modelit të tarifimit Planifikimi buxhetor Përcaktimi dhe rishikimi taksës dhe tarifave të shërbimit Instalimi i sistemit softuerik për tarifa Implementimi i inkasimit të taksës dhe tarifës mbi mbeturina | Komuna e Suharekës Drejtoria e Shërbimeve Publike KRM Eko-regjioni | Rritja e % në inkasimin e te hyrave për mbeturina | Përmirësimi i pagesave për shërbimet e mbeturinave |

| | | | | |
|---|---|--|--|---|
| Përmirësimi i sistemit për menaxhimin e mbeturinave | Analiza e nevojave dhe e efikasitetit të kompanisë (kompanive) për ofrimin e shërbimit të grumbullimit të mbeturinave sipas zonave | Komuna e Suharekës Drejtoria e Shërbimeve Publike | Rritja e mbulushmërisë së zonave me shërbim për grumbullimin e mbeturinave dhe grumbullimi më efikas i mbeturinave | Numri vendbanimeve (% e territorit) të përfshira në sistemin e grumbullimit të mbeturinave |
| Rritja e riciklimit dhe kompostimit të mbeturinave | Përcaktimi i zonave dhe institucioneve për shpërndarjen e kompostereve dhe shportave për ndarjen e mbeturinave Blerja dhe shpërndarja e kompostereve Blerja dhe shpërndarja e shportave për ndarjen e mbeturinave | Komuna e Suharekës Drejtoria e Shërbimeve Publike Drejtoria e Prokurimit KRM Eko-regjioni | Numri i kompostereve të shpërndarë Numri i shportave për ndarjen e mbeturinave Numri i institucioneve të përfshira në sistemin e ndarjes së mbeturinave | Rritja e sasisë së mbeturinave të ricikluara dhe të kompostuara Zvogëlimi i sasisë së mbeturinave që dërgohen në deponi Rritja e vetëdijesimit për riciklimin dhe kompostimin e mbeturinave |
| Eliminimi i deponive ilegale | Plani operative për eliminimin e deponive ilegale Zbatimi i planit operativ për eliminimin e deponive ilegale | Komuna e Suharekës Drejtoria e Shërbimeve Publike | Numri i deponive ilegale të mbeturinave të eliminuara Sasia e mbeturinave të larguara nga deponitë ilegale | Reduktimi i deponive ilegale të mbeturinave Reduktimi i sasisë së mbeturinave të hedhura në sipërfaqe publike |
| Vetëdijesimi dhe edukimi për menaxhimin e mbeturinave | Planifikimi i aktiviteteve edukative në shkolla Zbatimi i aktiviteteve edukative në shkolla Planifikimi i aktiviteteve me amvisëritë dhe bizneset Zbatimi i aktiviteteve edukative dhe ndërgjegjësuere me biznese dhe amvisëri | Komuna e Suharekës Drejtoria e Shërbimeve Publike Drejtoria e Arsimit, Zyra e informimit | Numri i shkollave të përfshira në aktivitete Numri i amvisërive dhe bizneseve të përfshira në aktivitete Numri i broshurave të shpërndara Numri i informatave | Ngritja e vetëdijesimit për menaxhimin e mbeturinave në shkolla, biznese dhe në amvisëri |

11. REFERENCAT DHE BURIMET

- Analiza e gjendjes aktuale për përgatitjen e një koncepti të administrimit të mbeturinave për komunën e Suharekës-Draft, GIZ 2012
- Anketa e mbeturinave komunale 2012, ASK
- Asociacioni i Komunave të Kosovës: Komunitat e Kosovës – Profil i Shkurtë, Suharekë; Prishtinë 2008;
- Kompania për Menaxhimin e Deponive të Kosovës-KDMK
- Kompania regjionale e mbeturina EkoRegjioni
- Komuna e Suharekës
- Ligji për financat e qeverisë lokale Nr. 03/L-049
- Ligji për Kufijtë Administrativë Komunal Nr.03/I-041
- Ligji për Mbeturina Nr. 04/L-060
- Ligji për Mbrojtjen e Mjedisit Nr. 03/L-025
- Ligji për Ndërmarrjet Publike Nr. 2008/03-L-087:
- Ligji për Partneritetin Publiko-Privat Nr. 04/L-045
- Ligji për Vetëqeverisjen Lokale Nr. 2008/03-L-040:
- Plani për Menaxhimin e Mbeturinave 2013-2017
- Plani Zhvillimor i Komunës së Suharekës
- Raporti, Gjendja e mbeturinave në Kosovë 2014, AMMK
- Raporti, Hotspotet mjedisore në Kosovë, AMMK 2012
- Rezultatet e regjistrimit të popullsisë - ASK 2011.
- Strategjia për Menaxhimin e Mbeturinave 2013-2022
- UA për administrimin e automjeteve të hedhura dhe mbeturinat e tyre (Nr. 19/2012)
- UA për dhënien e lejeve mjedisore komunale
- UA për menaxhimin e mbeturinave të biodegradueshme (Nr. 16/2010)
- Udhëzimi administrativ Nr. 04/2009 për ndëshkimet me gjobat mandatore
- Udhëzimi administrativ Nr. 05/07 për mbeturinat nga konstruktimi dhe demolimi
- Udhëzimi administrativ Nr. 35/07 për kompetencat e zotëruesit dhe operatorit për trajtimin e mbeturinave
- Udhëzimi administrativ Nr. 39/07 për administrimin e mbeturinave nga pajisjet elektrike dhe elektronike
- Urdhëresën për tarifa shërbimi për përcaktimin e tarifave të shërbimit për grumbullimin e mbeturinave që aplikohen nga KRM "Eko-Regjioni", Sh.a. (ZRRUM/UTM-02/05/2012).
- Zyra Rregullatore për Ujësjellës dhe Kanalizim, ZRRUK 2012.

12. SHTOJCAT

12.1. Indeksi i figurave

Figura 1. Pozita gjeografike e komunës së Suharekës

Figura 2: Pamje nga qyteti i Suharekës

Figura 3: Lokacioni i deponisë së mbetjeve bujqësore në Shirokë

Figura 4: Lokacioni i ish Fabrikës së Ballkanit-Suharekë

Figura 5: Lokacionit i deponisë së materialit ndërtimorë

Figura 6. Shtrirja e kompanive me shërbime në komunën e Suharekës

Figura 7. Gjendja aktuale e mbledhjes së mbeturinave në komunën e Suharekës

Figura 8: Popullsia rezidente e Suharekës sipas largësisë nga qendra e qytetit

Figura 9: Përqindja (%) e mbeturinave sipas llojit në Kosovë

Figura 10. Shpërndarja e deponive ilegale në komunën e Suharekës

Figura 11: Hierarkia për menaxhimin e mbeturinave

Figura 11: Fazat dhe proceset për menaxhimin e mbeturinave

12.2. Indeksi i tabelave

Tabela 1: Popullsia e Komunës së Suharekës

Tabela 2: Legjislacioni relevant për menaxhimin e mbeturinave komunale në nivelin lokal

Tabela 3: Gjendja aktuale e shërbimeve të mbledhjes së mbeturinave në qytetin dhe fshatrat e Suharekës

Tabela 4: Sasitë e mbeturinave të mbledhura në komunën e Suharekës

Tabela 5: Popullsia rezidente e Suharekës sipas largësisë nga qendra e qytetit

Tabela 6: Punëtorët e njësisë së kompanisë rajonale të mbeturinave "Eko-Regjioni" në vitin 2014

Tabela 7: Automjetet për mbledhje të njësisë së EKO-REGJIONIT në Suharekë Tabela

8: Kontejnerët publikë në dispozicion për mbledhjen e mbeturinave në komunën e Suharekës Tabela 9:

Tarifat e Kompanisë Eko-Regjioni sipas kategorive të konsumatorëve dhe shërbimeve të ofruara

Tabela 10: Faturimi dhe inkasomi i njësisë së EKO-REGJIONIT në Suharekë në vitin 2014

Tabela 11: Obligimet ndaj ndërmarrjes EKO-REGJIONIT në Suharekë në vitin 2014

Tabela 12: Shpenzimet (EUR) të ndërmarrjes EKO-REGJIONIT në Suharekë në vitin 2014

Tabela 13:: Parashikimi i popullsisë rezidente urbane dhe rurale të Komunës së Suharekës për vitin 2015 deri 2020

Tabela 14: Parashikimi i shtimit të popullsisë së përgjithshme rezidente për komunën e Suharekës deri në vitin 2015-2020

Tabela 15: Vlerësim i përafërt i totalit të mbeturinave të amvisërisë të prodhuara në komunën e Suharekës 2014-2020

Tabela 16: Synimet numerike dhe hapësinore

Tabela 17: Synimet financiare të faturimit

Tabela 18: Synimet financiare të Inkasimit

Tabela 19: Synimet financiare 2016-2020

Tabela 20: Nevojat për investime dhe plani financiar

Tabela 21: Plani i monitorimit të zbatimit të PLMM

Tabela 22: Plani i zbatimit të PLMM