



**REPUBLIKA E KOSOVËS**  
REPUBLIKA KOSOVA-REPUBLIC OF KOSOVA  
**KOMUNA E SUHAREKËS**  
OPSTINE SUVA REKA-THE MUNICIPALITY OF SUHAREKË

---



# PLANI LOKAL I VEPRIMIT NË MJEDIS 2025-2030 KOMUNA E SUHAREKËS

Suharekë, 2024

## TABELA E PËRMBAJTJES

1.	HYRJE.....	8
	Plani i Veprimit Lokal në Mjedis .....	8
	Baza ligjore për hartimin e PLVM-së.....	8
	Qëllimi dhe objektivat e PLVM-së.....	12
	Objektivat specifike të PLVM.....	12
	Procesi dhe metodologjia e hartimit të PLVM-së.....	12
	Analizimi i fushë-forcave .....	13
2.	PROFILI I KOMUNËS .....	14
	Historia e zhvillimit.....	14
	Pozita gjeografike dhe organizimi administrativ .....	15
	Kushtet klimatike dhe relievi.....	17
	Pedologjia dhe gjeologjia.....	18
	Infrastruktura .....	19
	Shëndeti publik dhe mirëqenia sociale .....	19
	Trashëgimia kulturore .....	20
	Trashëgimia natyrore dhe biodiversiteti .....	21
	Popullsia dhe vendbanimet .....	22
	Industria dhe bizneset .....	25
	Transporti .....	27
	Bujqësia .....	28
3.	GJENDJA E MJEDISIT.....	30
	Ndotja e ajrit .....	31
	Ndotja e ujit .....	32
	Ndotja e tokës.....	33
	Ndotja akustike .....	34
	Erozioni.....	34

Vërshimet .....	35
Resurset ujore dhe menaxhimi i tyre.....	35
Ujësjiellësi .....	36
Kanalizimi .....	38
Menaxhimi i mbeturinave .....	40
4. Problemet kryesore mjedisore .....	42
5. Prioritetet mjedisore për periudhën 2025-2030.....	43
Variante të strategjisë .....	44
Politikat dhe angazhimet ndërkombëtare dhe kombëtare për klimën dhe qëndrueshmërinë.....	46
6. Plani i aktiviteteve dhe veprimeve për periudhën 2025-2030.....	48
7. Plani i monitorimit të zbatimit të PLVM .....	51
8. Referencat dhe burimet e informacionit.....	53

## Fjala e Kryetarit të Komunës

Të dashur qytetarë të Komunës së Suharekës,

Me nder dhe kënaqësi ju informoj për finalizimin e Planit Lokal të Veprimit në Mjedis (PLVM) për periudhën 2025-2030. Ky dokument strategjik është një hap i rëndësishëm për të adresuar sfidat mjedisore në nivel lokal dhe për të përmirësuar cilësinë e jetës në komunitetin tonë.

Hartimi i Planit Lokal të Veprimit në Mjedis (PLVM) për Komunën e Suharekës, është rezultat i një procesi të gjatë dhe të përgjegjshëm ku Drejtoria për Urbanizëm, Planifikim dhe Mjedis në Suharekë, si bartëse e procesit ka përfshirë angazhimin e ekspertëve mjedisor, përfaqësuesve të institucioneve komunale, organizatave të shoqërisë civile, dhe vetë qytetarëve që kanë dhënë kontributin e tyre të çmuar përmes pjesëmarrjes aktive në diskutime dhe konsultime publike.

Ky plan përfaqëson një përpjekje të përbashkët për të përmirësuar cilësinë e jetës së qytetarëve tanë, duke promovuar zhvillimin e qëndrueshëm dhe mbrojtjen e pasurive tona natyrore. Qëllimi kryesor i këtij plani është krijimi i një strategjie efektive për përbalimin dhe zbutjen e sfidave mjedisore me të cilat përballet komuna jonë, si dhe përmirësimin e vazhdueshëm të kushteve të mjedisit jetësor.

Plani përmban një vlerësim të gjendjes aktuale të mjedisit, identifikimin e problemeve kryesore, përcaktimin e prioritetëve dhe parashikimin e veprimeve konkrete që do të ndërmerren gjatë pesë viteve të ardhshme.

Plani Lokal i Veprimit në Mjedis është në harmoni me normat ligjore dhe dokumentet e tjera zhvillimore të komunës, duke e kthyer Suharekën në një model të menaxhimit të qëndrueshëm mjedisor dhe duke e bërë atë një destinacion të preferuar për zhvillim të qëndrueshëm dhe turizëm ekologjik. Zbatimi i këtij plani përfshin angazhimin lokal dhe mbështetjen nga partnerë ndërkombëtar për realizimin e projekteve të qëndrueshme që synojnë përmirësimin e cilësisë së jetës.

Ndër objektivat kryesore janë: përmirësimi i menaxhimit të mbetjeve, mbrojtja e burimeve ujore, zhvillimi i hapësirave të gjelbra dhe edukimi mjedisor i komunitetit, ai do të shërbejë si udhërrëfyes për investime në fushën e mjedisit, duke i hapur rrugën projekteve që mbrojnë dhe ruajnë mjedisin për brezat e ardhshëm.

Si Kryetar i Komunës së Suharekës, përkushtimi im mbetet që të vazhdoj të punoj me përkushtim të plotë për të siguruar një mjedis të pastër dhe të shëndetshëm për të gjithë qytetarët.

Ftoj të gjithë qytetarët e Suharekës që të bashkëpunojmë dhe të kontribuojmë së bashku në zbatimin e këtij plani, për të ndërtuar një të ardhme të qëndrueshme dhe të gjelbër për komunën tonë.

Së bashku, mund të bëjmë një ndryshim të rëndësishëm për mjedisin dhe për mirëqenien e përbashkët.

Me respekt,

Bali Muharremaj

Kryetari i Komunës

Plani Lokal i Veprimit në Mjedis 2025-2030, është përgatitur nga Grupi Punues i komunës së Suharekës. Aktiviteti është implementuar nga Instituti për Shkencë dhe Teknologji "INSI" sh.p.k, në bazë të kontratës nr.624-24-1025-213/624-24-07-213 "Hartimi i Planit Lokal të Veprimit në Mjedis 2025-2030" si pjesë e projektit Hartimi, Harmonizimi i Dokumenteve të Planifikimit Hapësinor – Digjitalizimi i HZK-së dhe PZHK-së.

Grupi punues për hartimin e PLVM-së

Përbërja e Grupit Punues për hartimin e Planit Lokal të Veprimit në Mjedis të Komunës së Suharekës 2025-2030, është përcaktuar me vendimin e kryetarit të Komunës së Suharekës Nr.01/016-50008 të datës 23.08.2024.

Grupi punues kaketëpërbërje:

1. Visar Kuçi – Drejtor i Drejtorisë për Urbanizëm dhe Planifikim dhe Koordinator i grupit
2. Albulena Kuçi - Drejtorja për Urbanizëm dhe Planifikim, anëtare
3. Albulena Kokollari -Drejtorja për Inspeksion,anëtare
4. Avni Bytyçi – Shef i Zyrës Ligjore, anëtar
5. Ardian Kotorri - Drejtorja për Bujqësi dhe Zhvillim Rural,anëtar
6. Lorika Gashi –Drejtoreshë e Drejtorisë për Kulturë, Rini dhe Sport,anëtare
7. Florinda Isufaj, Drejtorja për Shërbimeve Publike dhe Emergjencë, anëtare
8. Habibe Bytyqi - Zyra për Barazi Gjinore,anëtare
9. Agim Bylykbashi -Drejtorja për Ekonomi, Buxhet dhe Financa, anëtar
10. Valbona Gollopeni - Ekologe, anëtare
11. Avdyl Kabashi -Përfaqësues i "Eko-Regjionit",anëtar
12. Besmir Selimaj - përfaqësues i "Hidroregjionit", anëtar
13. Refki Zogaj-përfaqësues i Qendrës së Biznesit, anëtar

Indeksi i shkurtesave

AMMK - Agjencia e Kosovës për Mbrojtjen e Mjedisit

ASK - Agjencia e Statistikave të Kosovës

DBZHRP - Drejtoria për Bujqësi, Zhvillim Rural dhe Pylltari

IHMK - Instituti Hidrometeorologjik i Kosovës

KRU - Kompania Regjionale e Ujësjellësit

OJQ - Organizata Joqeveritare

PKVM - Plani i Kosovës për Veprim në Mjedis

PKMM -Plani Komunal për Menaxhimin e Mbeturinave

PMQU – Plani i Mobilitetit të Qëndrueshëm Urban

PLVM - Plani Lokal i Veprimit në Mjedis

PZHK - Plani Zhvillimor Komunal

QKMF - Qendra Kryesore e Mjekësisë Familjare

VNM - Vlerësimi i Ndikimit në Mjedis

VSM - Vlerësimi Strategjik Mjedisor

KPMM – Komisioni i Pavarur për Miniera dhe Minerale

Lista e figurave

Figura 1 Pozita gjeografike e komunës së Suharekës .....	15
Figura 2Ekspozicioni i terrenit .....	17
Figura 3Përbërja pedologjike .....	18
Figura 4 Formacionet gjeologjike.....	19
Figura 5 Harta e Trashëgimisë Natyrore .....	21
Figura 6 Vendbanimet sipas numrit të banorëve .....	25
Figura 7 Resurset minerale.....	27
Figura 8 Shtrirja e tokave bujqësore sipas klasave të përshtatshmërisë .....	30
Figura 9 Ndjeshmëria e ujërave nëntokësorë .....	33
Figura 10 Ndjeshmëria e tokës ndaj erozionit.....	34

Figura 11 Sipërfaqet ujore dhe vërshimet.....	35
Figura 12 Shtrirja e rrjetit të ujësjellësit.....	37
Figura 13 Vendbanimet që kanë dhe që nuk kanë rrjet (sistem) të kanalizimit .....	39
Figura 14 Lokacionet e deponive të identifikuara dhe të pastruara në komunën e Suharekës.....	42

#### Lista e tabelave

Tabela 1 Ligjet mjedisore, qëllimi dhe fushëveprimi i tyre.....	9
Tabela 2 Dokumentet strategjike dhe planifikuese të Komunës së Suharekës.....	11
Tabela 3 Gjatësia (km) e vijës kufitare me komunat fqinje .....	16
Tabela 4 Veçoritë e institucioneve të shëndetësisë .....	20
Tabela 9 Veçoritë hapësinore të vendbanimeve .....	23
Tabela 10 Numri dhe përqindja e vendbanimeve sipas klasifikimit të vendbanimeve.....	24
Tabela 11 Numri i ndërmarrjeve të regjistruara sipas sektorëve ekonomik, 2016-2019.....	25
Tabela 12 Shtrirja e rrugëve (km) në territorin e komunës .....	27
Tabela 13 Sipërfaqja e vreshtave sipas destinimit të variateteve.....	28
Tabela 14 Prodhimtaria vjetore drithërave, foragjereve, perimeve, pemëve në tonelata .....	28
Tabela 17 Kapacitetet ekzistuese të rrjetit të ujësjellësit .....	36
Tabela 18 Gjatësia e rrjetit primar të ujësjellësit, sipas diametrit.....	36
Tabela 19 Nr. i konsumatorëve dhe konsumi mujor .....	38
Tabela 20 Qasja në rrjetin e ujësjellësit .....	38
Tabela 21 Mbulimi me shërbim në territorin e komunës.....	40
Tabela 23 Prioritetet mjedisore për periudhën 2025-2030 .....	43
Tabela 24 Plani i aktiviteteve dhe veprimeve për periudhën 2025-2030 dhe përgjegjësit për implementim .....	48
Tabela 25 Plani i monitorimit për zbatimin e PLVM, indikatorët e suksesit dhe ndikimi i pritshëm.....	51

## 1. HYRJE

### Plani i Veprimit Lokal në Mjedis

Planifikimi i Veprimit Lokal në Mjedis është një proces planifikimi me pjesëmarrje për menaxhimin e të mirave dhe shërbimeve mjedisore të komunës së Suharekës. Ky proces përsëritës dhe dinamik, kërkon identifikimin e kujdesshëm të problemeve, të menduarit strategjik dhe masa adaptive për të përballuar sfidat në zhvillim, korigjuar kushtet negative mjedisore, për të siguruar mjedis të pastër, të sigurtë dhe të shëndetshëm. Me një qasje të strukturuar, është e mundur që veprimet e menjëhershme të harmonizohen me qëllime më të gjera strategjike, duke siguruar progres të qëndrueshëm.

Është shumë e rëndësishme që PLVM të jetë në përputhje me politikat dhe programet ekzistuese kombëtare, në fushën e mjedisit, dhe bazuar në këtë janë konsultuar disa dokumente në fuqi, si: Strategjia e Kosovës për Mbrojtjen e Mjedisit, Strategjia për Ndryshimet Klimatike 2019-2028, Strategjia e Energjisë e Republikës së Kosovës 2022-2031, etj. Gjithashtu janë marrë për bazë edhe dokumentet strategjike në nivel komunal si: Plani Zhvillimor Komunal i Komunës së Suharekës, Plani i Mobilitetit të Qëndrueshëm Urban (PMQU), Plani Komunal për Menaxhimin e Mbeturinave (PKMM).

Dokumenti i PLVM, në vetvete paraqet dokument të politikës mjedisore lokale, ku identifikohen prioritetet mjedisore dhe lista e veprimeve për zgjidhjen e të njëjtave. Përgatitja e tij zhvillon më tej aftësitë e pushtetit lokal dhe palëve të interesuara për mjedisin dhe komunitetin. Gjithashtu, PLVM nxit bashkëpunimin midis shoqërisë civile, publikut, pushtetit lokal dhe atij qendror, strukturave të biznesit dhe subjekteve të tjera mjedisore, duke përkrahur shkëmbimin e lirë të informacionit dhe siguruar pjesëmarrjen publike në procerin e vendimmarrjes.

### Baza ligjore për hartimin e PLVM-së

Në Kosovë, ligji kryesor referues për hartimin e PLVM-ve është Ligji për Mbrojtjen e Mjedisit Nr.03/L-025. Neni 5, pika 3.2 e këtij ligji, u përshkruan komunave përgjegjësishëm për përgatitjen e planit, për mbrojtjen e mjedisit dhe zhvillim të qëndrueshëm brenda territorit të tyre. Kurse, pika 3.5 udhëzon: "planin për mbrojtje të mjedisit dhe zhvillim të qëndrueshëm brenda territorit të komunës, e aprovon Kuvendi Komunal përkatës".

Ndërkaq, në mënyrë më specifike, Neni 24 i këtij ligji përcakton detyrimet që lidhen me Planet Lokale të Veprimit në Mjedis dhe Programet Mjedisore, ku pika 1 specifikon "Komunat miratojnë planet e veprimit lokal në mjedis ose programe mjedisore për mbrojtjen e mjedisit, në përputhje me Planin e Kosovës për Veprim në Mjedis sipas interesave specifike të saj".

Përveç Ligjit për Mbrojtjen e Mjedisit Nr. 03/L-025, gjatë hartimit të dokumentit janë marrë në konsideratë edhe ligjet tjera relevante në fushën mjedisore.



Tabela 1 Ligjet mjedisore, qëllimi dhe fushëveprimi i tyre

Ligji	Qëllimi/Fushëveprimi
Ligji nr.04/L-147 për Ujërat e Kosovës)	Rregullimi i çështjeve që kanë të bëjnë me menaxhimin, planifikimin, mbrojtjen dhe përgjegjësitë institucionale në lidhje me ujërat dhe burimet ujore, dukepërfshirë edhe kompetencat e komunave për ujërat.
Ligji nr. 03/L-233 përMbrojtjen e Natyrës	Përcaktimi i sistemitë mbrojtjes dhe ruajtjes së përgjithshme të natyrës (tërë larmishmërisë biologjike dhe peizazhore) dhe vlerave të saj, përfshirë edhe kompetencat e komunave për mbrojtjen e natyrës.
Ligji nr. 08/L-025 për Mbrojtjen e Ajrit nga Ndotja	Rregullon dhe garanton të drejtën e qytetarëve për të jetuar në një mjedis me ajër të pastër, duke mbrojtur shëndetin e njeriut, faunën, florën dhe vlerat natyrore e kulturore të mjedisit. Po ashtu përcakton edhekompetencat e komunave për menaxhimin e cilësisë së ajrit.
Ligji nr. 08/L-145 për Parandalimin dhe Kontrollin e Integruar të Ndotjes	Përcakton kompetencat, procedurat dhe përgjegjësitë e institucioneve për pajisjen me leje të impianteve, mbikqyrjen inspektuese, si dhe detyrimet e operatorëve, lidhur me parandalimin dhe kontrollin e integruar të ndotjes nga veprimtaritë e ndryshme industriale në mënyre që të arrihet një nivel i lartë për mbrojtjen e mjedisit. Zbatohet ndaj të gjithë personave fizik dhe juridik, dhe të gjitha autoriteteve publike dhe private, veprimtaritë e ndryshme industriale, aktiviteti i të cilave në mënyrë të drejtpërdrejtë apo të tërthortë shkakton ndotjen e mjedisit.
Ligji nr. 02/L-102 për Mbrojtjen nga Zhurma	Shmangja, parandalimi ose zvogëlimi në baza prioritare të ndikimeve të dëmshme, duke përfshirë edhe bezdisjen si rezultat i ekspozimit ndaj zhurmës. Ligji përshkruan edhe kompetencat e komunave për rregullimine problemeve nga zhurma.
Ligji nr. 04/L-060 për Mbeturina-Shtojca dhe Ligji nr. 08/L-071 për Ndryshimin dhe Plotësimin e Ligjit nr. 04/L-060	Rregullimi i menaxhimittë mbeturinave, planeve për menaxhimin e mjedisit, të drejtat dhe detyrimet e personave të licencuar të cilët merren me menaxhimin e mbeturinave, mënyrat dhe kushtet e mbledhjes së mbeturinave,transportit,trajtimit, përpunimit, magazinimit dhe deponimit përfundimtar, importin, eksportin dhe transitin e mbeturinave, monitorimin, sistemin informativ dhe financimin. Ligji definon edhe kompetencat e komunave përmenaxhimine e mbeturinave.
Ligji nr. 04/L-197 për Kimikate dhe Ligji nr. 08/L-116 për Ndryshimin dhe Plotësimin e Ligjit nr. 04/L-197	Menaxhimi i drejtë i kimikateve të rrezikshme, mbrojtja dhe zvogëlimi i rrezikut të mundshëm nga kimikatet. Përcakton kushtet për vendosjen në treg të substancave dhe pëzierjeve të rrezikshme si dhe përcaktimin e mënyrës së kontrollimit të tyre; përcaktimin dhe vlerësimin e rreziqeve që mund të ndikojnë dëmshëm në shëndetin e njeriut dhe mjedisin; shqyrtimin dhe lëshimin e lejeve për qarkullimin, trajtimin dhe përdorimin e kimikateve dhe; mbajtjen e regjistrit të kimikateve; regjistrin e personave fizik dhe juridik që tregtojnë dhe përdorin

	kimikatet; kushtet për klasifikimin, etiketimin, paketimin, importin, eksportin dhe tranzitin e kimikateve të rrezikshme si dhe përgjegjësitë e autoritetit kompetent për zbatimin dhe monitorimin e këtij ligji.
Ligji nr. 04/L-027 për Mbrojtje nga Fatkeqësitë Natyrore dhe Fatkeqësitë tjera	Mbrojtja dhe shpëtimi i njerëzve, kafshëve, pronave, trashëgimisë kulturore dhe mjedisit nga fatkeqësitë natyrore dhe fatkeqësitë tjera. Menaxhimi i fatkeqësive, zvogëlimi i numrit të tyre, parandalimi si dhe zvogëlimi i numrit të viktimave dhe pasojave tjera.
Ligji nr. 08/L-137 për Pyjet	Rregullimi i planifikimit, mbrojtjes, silvikulturës, shfrytëzimin e produkteve drunore dhe jo drunore, pronësinë, shpronësimin, përgjegjësinë organizative dhe detyrat e institucioneve pyjore, financimin publik, hulumtimet në pylltari, mbikqyrjen, inspektimin dhe sanksionet.
Ligji nr. 03/L-040 për Vetëqeverisjen Lokale	Ky ligj përkufizon statusin ligjor të komunave, kompetencat dhe parimet e përgjithshme të financave komunale, organizimin dhe funksionimin e organeve komunale marrëdhëniet brenda komunale dhe bashkëpunimin ndërkomunal, duke përfshirë bashkëpunimin ndërkufitar dhe marrëdhëniet ndërmjet komunave dhe pushtetit qendror.

Në tabelën 2 janë prezantuar dokumentet planifikuese dhe strategjike të komunës së Suharekës që janë marrë në konsideratë gjatë përcaktimit të objektivave dhe aktiviteteve të PLVM.

*Tabela 2 Dokumentet strategjike dhe planifikuese të Komunës së Suharekës*

Dokumenti	Qëllimi/Fushëveprimi
Statuti i Komunës së Suharekës	Rregullon organizimin e brendshëm të komunës dhe përcakton përgjegjësitë vetanake të organeve komunale.
Plani Zhvillimor Komunal i Komunës së Suharekës 2021-2029	Është bazë për zhvillim të qëndrueshëm në komunën e Suharekës, dhe synon ruajtjen e mjedisit, shfrytëzimin e qëndrueshëm të resurseve për zhvillim ekonomik, për gjeneratat e ardhshme dhe balancimin e zhvillimeve hapësinore. Përmes këtij plani koordinohen kërkesat sociale dhe ekonomike për hapësirën me funksionet e saj kulturore dhe ekologjike.
Plani Rregullues Urban i Komunës së Suharekës	Qëllimi i këtij plani është që të organizojë ndërtimet në pjesën urbane të qytetit që është edhe pjesa identifikuese e komunës së Suharekës.
Planii Mobilitetit të Qëndrueshëm Urban 2024-2034	PMQU është një plan strategjik i hartuar për të plotësuar nevojat elëvizshmërisë të njerëzve dhe bizneseve në qytete dhe rrethinë për një cilësi më të mirë të jetës. PMQU bazohet në praktikën ekzistuese të planifikimit dhe i kushton vëmendje të veçantë parimeve të: integritit, pjesëmarrjes dhe vlerësimit. Një PMQU paraqet një grup të integruar të masave teknike, infrastrukturore, të bazuara në politika sidhe në masa të buta për të përmirësuar performancën dhe efektivitetin e kostos në lidhje me qëllimin dhe objektivat e planit strategjik.
Plani për Menaxhimin e Mbeturinave 2023-2027	Plani Komunal i Menaxhimit të Mbeturinave të Suharekës është dokument planifikimi që rregullon Menaxhimin e Mbeturinave në nivel lokal. Plani synon shtrirjen e shërbimit për menaxhimin e mbeturinave komunale në të gjithë territorin e komunës.
Harta Zonale e Komunës së Suharekës 2021-2029	Harta Zonale e Suharekës për qëllim kryesor ka trajtimin e zonave për nga aspekti hapësinor. <ul style="list-style-type: none"> <li>- Të përcaktojë kushtet e përgjithshme për zhvillim për të gjitha zonat, zonat e destinuar dhe kushtet zhvillimore përfshirë kushtet ndërtimore, zonat mbishtresore dhe kushtet zhvillimore, rregullat për shfrytëzim dhe zhvillim që ofron mundësi të zhvillimit dhe kufizimeve për qytetarët, pronarët, investitorët dhe institucionet qeveritare.</li> <li>- Zbatimi i projekteve kapitale nga: Infrastruktura teknike, Infrastruktura rrugore, Infrastruktura publike dhe sociale në përgjegjësi të autoriteteve qeverisëse qendrore dhe lokale, në harmoni me buxhetin dhe afatet kohore të dokumenteve të planifikimit hapësinor.</li> </ul>

## Qëllimi dhe objektivat e PLVM-së

Qëllimi i përgjithshëm i Planit të Veprimit Lokal në Mjedis për komunën e Suharekës është që të identifikojë problemet mjedisore, të përcaktojë prioritetet në sektorin e mjedisit dhe të ofrojë zgjidhje për problemet prioritare mjedisore, duke synuar një menaxhim më efektiv të tyre, duke i vendosur ato në agjendën e institucioneve përgjegjëse.

Gjithashtu PLVM ka për qëllim krijimin e një inventari të projekteve dhe programeve të fokusuara në mjedis duke ofruar një kornizë të thjeshtë, logjike, për të ndihmuar komunitetin të përcaktojë nivelet e duhura të mbështetjes, koordinimit dhe përfshirjes.

## Objektivat specifike të PLVM

- a) Të përmirësojë kushtet mjedisore në komunitet duke zbatuar strategji veprimi mjedisore konkrete dhe me kosto efektive;
- b) Të rrisë dhe të promovojë ndërgjegjësimin e publikut për mbrojtjen e mjedisit dhe përgjegjësinë për çështjet mjedisore, si dhe të rrisë mbështetjen e publikut për veprime, strategji dhe investime;
- c) Të angazhojë dhe forcojë kapacitetet si të pushtetit lokal ashtu edhe të OJQ-ve për të zbatuar standardet ekologjike dhe për të finalizuar, menaxhuar dhe zbatuar projekte dhe programe në fushën e mbrojtjes së mjedisit, duke përfshirë aftësinë e tyre për të marrë financime nga institucionet dhe sponsorët kombëtarë dhe ndërkombëtarë;
- d) Të nxisë partneritetet ndërmjet qytetarëve, zyrtarëve të pushtetit lokal, përfaqësuesve të OJQ-ve, profesionistëve dhe njerëzve të biznesit dhe të mësojnë të punojnë së bashku në zgjidhjen e problemeve të komunitetit;
- e) Të identifikojë, vlerësojë dhe vendosë prioritetet mjedisore për veprim bazuar në vlerat e komunitetit dhe të dhënat shkencore në të gjithë territorin e komunës përkatëse;
- f) Të prodhojë një program lokal për veprim në mjedis që identifikon veprime specifike për zgjidhjen e problemeve dhe promovimin e vizionit të komunitetit;
- g) Të sigurojë mjete financiare për mbrojtjen e mjedisit në nivel lokal;
- h) Të përmbushë kërkesat rregullatore kombëtare për përgatitjen e PVM-ve.

## Procesi dhe metodologjia e hartimit të PLVM-së

Komuna e Suharekës, me datë 05.06.2024 ka nënshkruar kontratën nr.624-24-1025-213 për "Hartimin e Planit Lokal të Veprimit në Mjedis 2025-2030" me kompaninë INSI sh.p.k. Kontrata është pjesë e projektit "Hartimi, harmonizimi i dokumenteve të planifikimit hapësinor-digjitalizimi i HZK-së dhe PZHK-së", financuar nga buxheti i komunës. Më 23.08.2024, kryetari i Komunës së Suharekës ka nxjerrë vendimin për formimin e grupit punues për hartimin e PLVM, me qëllim që të koordinojë aktivitetet për hartimin dhe miratimin e tij. Komuna e Suharekës dhe INSI sh.p.k, kanë hartuar një plan të përbashkët dinamik për mbledhjen e të dhënave dhe koordinimin e aktiviteteve për hartimin e planit. Në kuadër të këtij plani janë mbajtur takime, punëtori dhe konsultime deri në finalizimin e dokumentit.

Metodologjia për përgatitjen e dokumentit të PLVM ka marrë parasysh:

- Analizën e gjendjes mjedisore: Një analizë të detajuar të situatës për të gjitha çështjet e konsideruara nga plani, duke e paraqitur atë në të gjitha aspektet e tij dhe të ndërlidhura, për të pasur një ide më të qartë të problemeve mjedisore që shqetësojnë Komunën e Suharekës.
- Listën e problemeve mjedisore: Problemet mjedisore paraqiten sipas një matrice të paracaktuar, e cila jep një përshkrim të detajuar të të gjithë treguesve për identifikimin e një problemi. Pjesët më të rëndësishme të kësaj matrice janë faktorët e problemit dhe prioriteti për çdo problem.
- Plani i veprimit për zgjidhje: Pjesa më e rëndësishme e planit, pasi paraqet të gjitha veprimet dhe projektet lokale për hartimin e projekteve konkrete dhe mbledhjen e fondeve nga donatorët.

Procesi bazë i hartimit të PLVM-së ndahet në disa faza:

- Aktivitetet përgatitore
- Identifikimi i pjesëmarrësve
- Formimi i trupit koordinues
- Formimi i grupit punues
- Vlerësimi i situatës aktuale mjedisore
- Zhvillimi i një vizioni të komunitetit
- Përcaktimi i fushave prioritare të punës brenda PLVM-së
- Zhvillimi i një plani veprimi për fushat prioritare, dhe
- Përcaktimin e prioriteteve në zbatimin e planit të veprimit.

Analizimi i fushë-forcave

Me qëllim arritjen e objektivave mjedisore, ky seksion analizon forcat shtytëse dhe frenuese, mundësitë dhe kufizimet që mund të veprojnë kundër ose në favor të këtij qëllimi. Kategoritë e forcave lidhen me institucionet/aktorët dhe burimet.

Forcë shtytëse në mbarëvajtjen e procesit është roli aktiv i autoriteteve komunale dhe aktiviteteve koordinuese duke mbështetur kështu përpjeket e zbatimit. Bashkëpunimi me OJQ-të dhe organizatat mjedisore mund të ndihmojë në ndërgjegjësimin e komunitetit, financimin e projekteve dhe shpërndarjen e burimeve. Përafrimi me politikat kombëtare për mbrojtjen e mjedisit, mbështet masat lokale. Sa i përket burimeve, janë mundësitë për financim nga programet kombëtare, organizatat ndërkombëtare dhe grantet mjedisore, dhe prania infrastrukturës mjedisore, si sistemet e menaxhimit të mbetjeve dhe infrastruktura e ujit, ofron një bazë për përmirësim.

Forca frenuese potencialisht mund të konsiderohet mungesa e koordinimit të strukturuar ndërmjet departamenteve komunale, gjë e cila mund të krijojë vonesa apo mospërputhje në qëllimet e dokumentit. Ndërgjegjësimi i kufizuar mjedisor, nga ana tjetër, mund të pengojë mbështetjen e

publikur për iniciativat e reja.

Një force tjetër kufizuese është zbatimi i dobët i rregulloreve mjedisore, gjë e cila mund të çojë në ndotje të vazhdueshme dhe keqpërdorim të burimeve, si dhe bashkëpunimi i pamjaftueshëm ndërmjet aktorëve, përfshirë bizneset lokale dhe komunitetin, mund të pengojë veprimin kolektiv.

Sa i përket burimeve, kufizimet buxhetore mund të ndikojnë në shtrirjen dhe qëndrueshmërinë e iniciativave mjedisore. Një tjetër burim frenues mund të jetë teknologjia e pamjaftueshme për menaxhimin e mbeturinave, monitorimin e ndotjes dhe mbledhjes së të dhënave mjedisore.

Përzgjedhja e disa forcave kryesore (premtuese) mund të drejtojë veprimet strategjike dhe shpërndarjen e burimeve:

*Forca shtytëse (kyçe):* Angazhimi i qeverisjes lokale mund të përdoret për të forcuar zbatimin e politikave dhe për të përmirësuar prioritetimin e projekteve, si dhe mbështetja nga Politikat Kombëtare mund të përdoret për të harmonizuar objektivat e PLVM me programet kombëtare dhe rajonale për financim të zgjeruar dhe mbështetje teknike.

*Forca frenuese (kyçe):* Kufizimet financiare duhet të adresohen duke kërkuar burime të larmishme financimi dhe duke nxitur partneritete publike-private. Gjithashtu, ndërgjegjësimi i kufizuar publik thekson nevojën për një fushatë edukimi publik për të inkurajuar pjesëmarrjen dhe mbështetjen e komunitetit.

## **2. PROFILI I KOMUNËS**

Historia e zhvillimit

Lokaliteti i Suharekës daton që nga parahistoria, konkretisht koha e neolitit, me gjetje të shumta arkeologjike që dëshmojnë këtë histori të hershme. Ndër lokalitetet më të rëndësishme arkeologjike janë Dybiqaku dhe Hisari, të cilat mbajnë gjurmë të qytetërimeve të hershme ilire. Romakët, gjatë luftërave kundër ilirëve, shkatërruan shumë vendbanime, përfshirë fortifikatat iliro-dardane si Kështjella e Kastercit.

Në Mesjetë, Suhareka (Theranda) ishte një nyje e rëndësishme tregtare, ku kryqëzoheshin dy rrugë të rëndësishme: rruga Egnatia dhe rruga Lisus-Nisus, duke shërbyer si ndalesë për karvanet tregtare. Ndërkaq, në periudhën moderne, Gryka e Carralevës ishte e njohur për rëndësinë e saj strategjike gjatë Lidhjes Shqiptare të Prizrenit.

Pas vendimeve të Konferencës së Ambasadorëve në Londër më 1913, Suhareka mbeti nën sundimin serb. Kjo periudhë u shënua nga represioni dhe përpjekjet për spastrim etnik, përfshirë masakra si ajo në Nishor. Vitet 1913-1918 ishin veçanërisht të vështira për popullsinë, për shkak të luftës dhe zisë së bukës.

Gjatë periudhës midis dy luftërave botërore, represioni serb u intensifikua përmes reformave agrare dhe kolonizimit serbo-malazez, që çoi në varfëri të thellë. Megjithatë, shqiptarët filluan të kultivonin vreshtari si një alternativë bujqësore.

Në Luftën e Dytë Botërore, okupimi nga nazistët dhe fashistët solli sfida të mëdha, por edhe hapjen e shkollave të para shqipe. Pas luftës, politikat komuniste serbo-sllave çuan në shkatërrimin e bazës ekonomike të banorëve shqiptarë.

Megjithatë, pas viteve 1960, Suhareka filloi të ndiejë një përparim ekonomik, kulturor dhe arsimor, me zhvillimin e industrive, përfshirë fabrikën e përpunimit të gomës "Ballkan," industrinë e pijeve, dhe ngritjen e bujqësisë. Ky zhvillim u ndërpre pas vitit 1989, me riokupimin serb të Kosovës.

Lufta e fundit (1998-1999) shënoi fundin e sundimit serb në Suharekë, por me një çmim të lartë. Komuna përjetoi humbje të mëdha njerëzore dhe materiale, me 83.45% të objekteve të banimit të djegura dhe një numër të madh viktimash. Këto dëme ndikuan në përparimin e mëtejshëm ekonomik dhe social të komunës.

Dita e çlirimit të Suharekës është më 13 qershor 1999, duke hapur një kapitull të ri në historinë e saj dhe të Kosovës.

### Pozita gjeografike dhe organizimi administrativ

Komuna e Suharekës gjendet në pjesën jugore të Kosovës. Kufizohet me komunën e Prizrenit, Mamushës, Rahovecit, Malishevës, Lipjanit, Shtimes, Ferizajt dhe Shtërpçës. Shtrihet në gjerësi gjeografike veriore prej 42°15' – Parku Nacional "Sharri" (jugu), 42°30' – Malet e Berishës dhe Javori (veriu). Gjatësia gjeografike lindore: 20°45' - komuna e Rahovecit (perëndim), 21°00' - Malet e Jezercit, Guri i Dellocit (lindje).

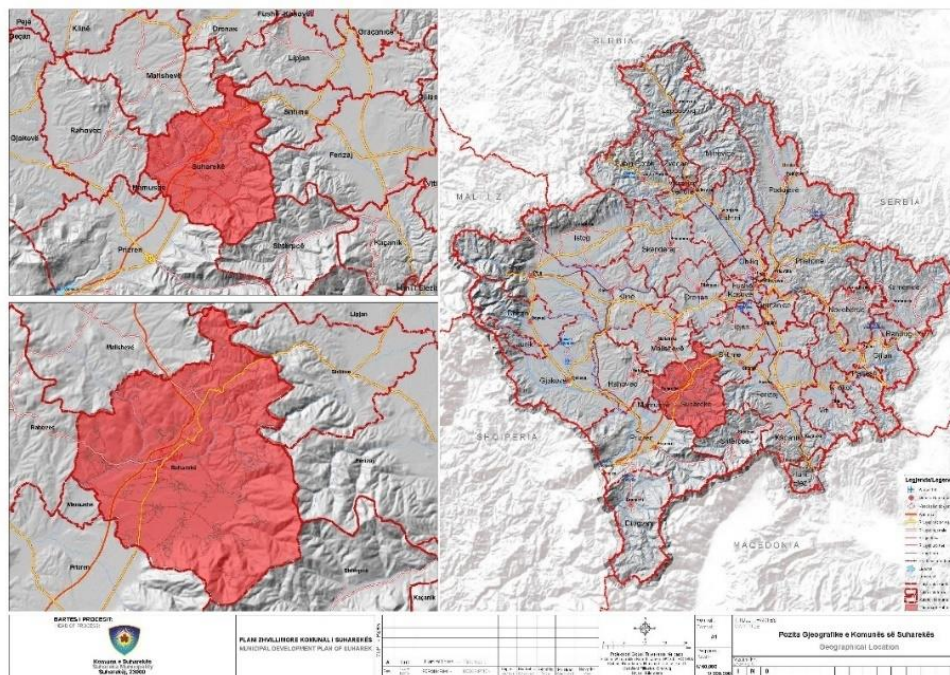


Figura 1 Pozita gjeografike e komunës së Suharekës

Komuna e Suharekës është e rrethuar me male të larta dhe atë në veriperëndim me malet e Pagarushës dhe të Temeqinës me lartësi mbidetare prej 796 deri 828m, në veri me ato të Carralevës 922 deri 1048m, në lindje me malet e Jezercit 1677m (Kryet e Ahishtës) dhe në jug-lindje me malet e Sharrit 2092m (Dera e Pashës) derisa në perëndim shtrihet rrafshina (ultësira) e Prizrenit.

Lartësia mesatare mbidetare në komunë është 455m. Sipërfaqja e kësaj komune është 361.78km<sup>2</sup> (që mbulon 3.3 % të territorit të Kosovës. Nga sipërfaqja e komunës (prej 36099ha) 15,074ha ose 41.7%

janë të mbuluara me pyje, 19,373ha ose 53.7% janë tokë bujqësore dhe 1652ha ose 4.6% sipërfaqe tjetër.

*Tabela 3Gjatësia (km) e vijës kufitare me komunat fqinje*

Perimetri i Suharekës	Prizren	Mamushë	Rahovec	Malishevë	Lipjan	Shtime	Ferizaj	Shtërpce
105.24	19.36	5.66	6.49	25.38	5.70	25.60	8.48	14.23



## Kushtet klimatike dhe relievi

Temperatura mesatare vjetore e ajrit në Suharekë është 11°C. Në muajin Gusht lajmërohet maksimumi absolut prej 38.2°C. Amplituda absolute është 52.3°C. Komuna e Suharekës gjendet në jug të Kosovës dhe ka klimë kontinentale me ndikim mesdhetar. Në vijim janë radhitur vlerat kyçe klimatike:

- Vlerat mesatare relative vjetore e lagështisë në Suharekë është 74.3%. Lagështia më e ulët relative e ajrit në Suharekë është në muajin gusht 63.2%.
- Në Suharekë është vranësira më e vogël në muajin gusht (2.7), ndërsa vranësira mesatare vjetore është 5.0 të dhjetat e qiellit.
- Vlera mesatare e të reshurave në Suharekë është 674.0 mm. Të reshurat më të mëdha janë në muajin tetor ndërsa më të vogla në muajin shkurt dhe janar.
- Të reshurat më të mëdha në Suharekë janë gjatë muajit mars 169.6 mm, ndërsa sasia minimale e të reshurave në këtë territor është 410.0 mm.
- Në Suharekë më së shpeshti fyejnë erërat nga verilindja (193%), lindja (32%), dhe jugperëndimi (32%), ndërsa më së paku fyejnë erërat nga jugu (33%), dhe veriperëndimi (13%). Shpejtësinë mesatare më të madhe e kanë erërat nga jugperëndimi (4.6m/sek) dhe verilindja (3.6m/sek).

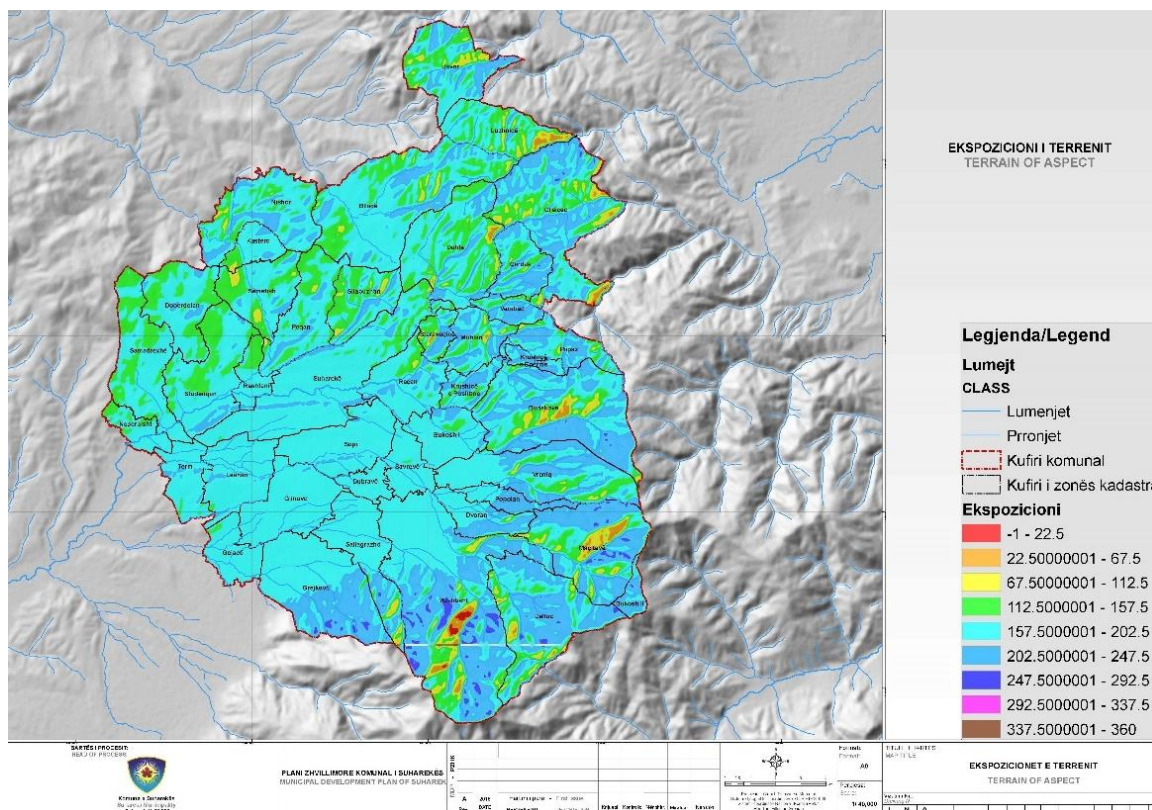


Figura 2 Ekspozicioni i terrenit

## Pedologjia dhe gjeologjia

Territori i Suharekës përmban një mozaik tokash, të cilat janë formuar kryesisht nga sedimentet e bartura nga liqenet dhe lumenjtë. Tokat janë të larmishme dhe të përshtatshme për bujqësi falë ndikimit të faktorëve të ndryshëm të formimit. Skeletoret janë më të rralla, ndërsa pjesa tjetër janë tokat pjellore.

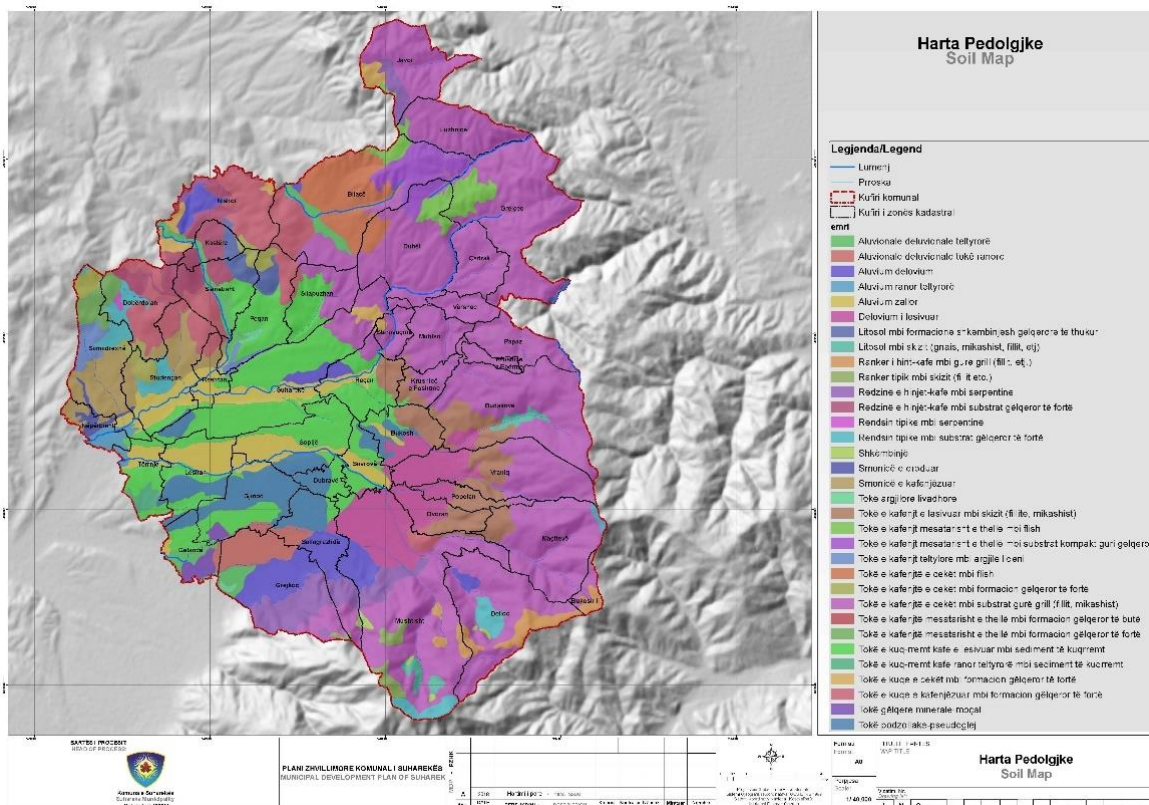


Figura 3Përbërja pedologjike

Nga ana gjeologjike, pjesët veriore të komunës karakterizohen nga mergeli, argjila dhe karbonatet, ndërsa në juglindje shfaqen rrasat e gjelbra dhe anfibolitët. Në pjesën jugore dhe perëndimore, terrenet janë më të rrafshëta, ndërsa veriu dhe lindja karakterizohen nga pjerrësira më të mëdha. Territori është morfologjikisht i përshtatshëm për zhvillim të mëtejshëm.

Sipërfaqja totale e Suharekës është 36,099 ha, ku 41.7% mbulohet nga pyje, 53.7% nga toka bujqësore, dhe 4.6% nga toka të tjera.

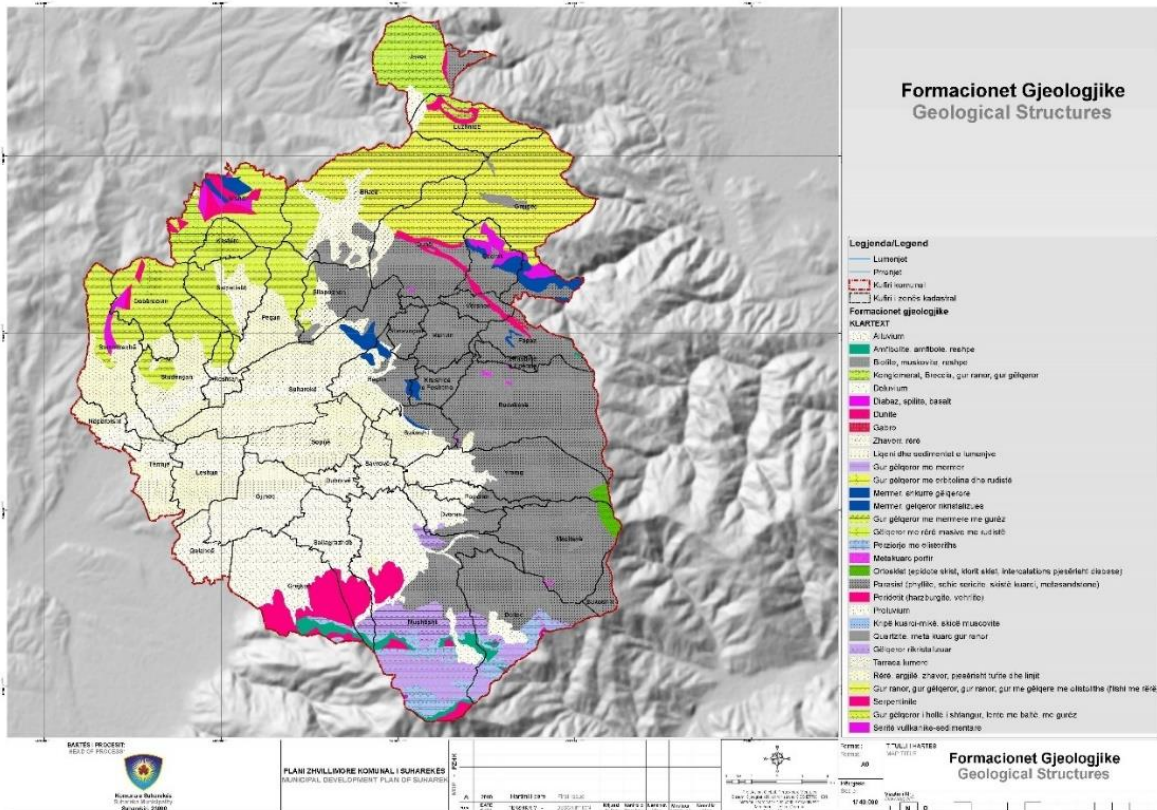


Figura 4 Formacionet gjeologjike

## Infrastruktura

Si në mbarë Kosovën edhe në territorin e komunës së Suharekës, infrastruktura teknike e rrjedhimisht edhe shërbimet publike që lidhen me të nuk është në nivel të kënaqshëm të zhvillimit. Kjo çështje është problem sidomos sa i përket nivelit të zhvillimit të infrastrukturës ujore dhe për këtë arsye ka nevojë për përpjekje më të mëdha të shoqërisë që ky problem të zgjidhet apo të zbutet. Komuna e Suharekës ka pozitë më të pafavorshme (pas Malishevës) në Kosovë për burim të sigurt të ujit të pijshëm.

Problem është poashtu furnizimi jo i mirë me energji elektrike ku rrjeti elektrik në disa pjesë është shumë i amortizuar, tensioni i dobët dhe ka reduktime të furnizimit. Rrjeti rrugor është në gjendje relativisht të mirë ku të gjitha vendbanimet janë të lidhura me rrugë të asfaltuara.

## Shëndeti publik dhe mirëqenia sociale

Shërbimi publik shëndetësor në komunën e Suharekës është i organizuar në tri nivele, në:

- Qendrën Kryesore të Mjekësisë Familjare (QKMF)
- Qendra të Mjekësisë Familjare 6 njësi në: Mushtisht, Studenqan, Gjinoc, Duhël, Mohlan dhe Bukosh, dhe
- Ambulanca të Mjekësisë Familjare (AMF) 11 njësi në: Grejkoc, Samdraxhë, Sopi, Nishor,

Dobërdolan, Semetisht, Reqan, Bllacë, Budakovë, Dubravë dhe Leshan.

*Tabela 4Veçoritë e institucioneve të shëndetësisë*

	Numri i institucioneve	Mjek të përgjith. (nr.)	Mjek në specializim (nr.)	Mjek të specializuar (nr.)	Sip. e parcelës (ha)	Sip. e ndërtuar (ha)	Sip. e lirë (ha)	Kapaciteti i shtretërve
AMF	11	12	0	0	2.92	1.48	3.92	14
QMF	6	7	2	2	1.57	1.05	1.99	11
QKMF	1	1	3	12	0.66	0.14	0.52	9

Sektori zbaton politikat nacionale dhe ofron shërbime për kategoritë më të cenueshme, bazuar në ligjet dhe rregulloret përkatëse. Sipas Ligjit për Shërbime Sociale dhe të Familjes, ofrohen mbrojtje institucionale për grupet në nevojë. Në bazë të Ligjit për Skemën e Asistencës Sociale, familjet me nevoja ekonomike marrin mbështetje financiare mujore.

Gjithashtu, komuna ofron subvencione për personat dhe familjet me nevoja emergjente socio-ekonomike, shëndetësore ose të banimit.

Institucionet e mirëqenies sociale dhe komunitetit në komunë:

- Qendra për Punë Sociale
- Zyra Komunale e Punësimit
- Shtëpia e Komunitetit për Persona me Aftësi të Kufizuara Mendore
- Kryqi i Kuq i Kosovës

Aktualisht në komunë janë 545 familje dhe 2780 anëtarë të familjeve që mbështeten në ndihma të skemës sociale.

Trashëgimia kulturore

Në institucionet kulturore të komunës janë gjithsejtë 16 të punësuar, prej të cilëve(1) në sektorin për kulturë, (1) në sektorin për trashëgimi kulturore – muzeu i qytetit, (1) në sektorin për mërgatë, (1) në sektorin për rini, (4) në Bibliotekën Komunale, (1) në Shtëpinë e Kulturës, dhe (8) në Qendrën për Edukim Kreativ - Shtëpia e Fellbahut.

Në nivel komunal, institucionet kulturore përbëhen prej 7 shtëpi kulture dhe atë:

- Një ndërtesë e bibliotekës;
- Një ndërtesë e muzeut;
- Katër ndërtesa të galerive të arteve dhe sallave ekspozuese;
- Një ndërtesë e 'shtëpive' të kulturës

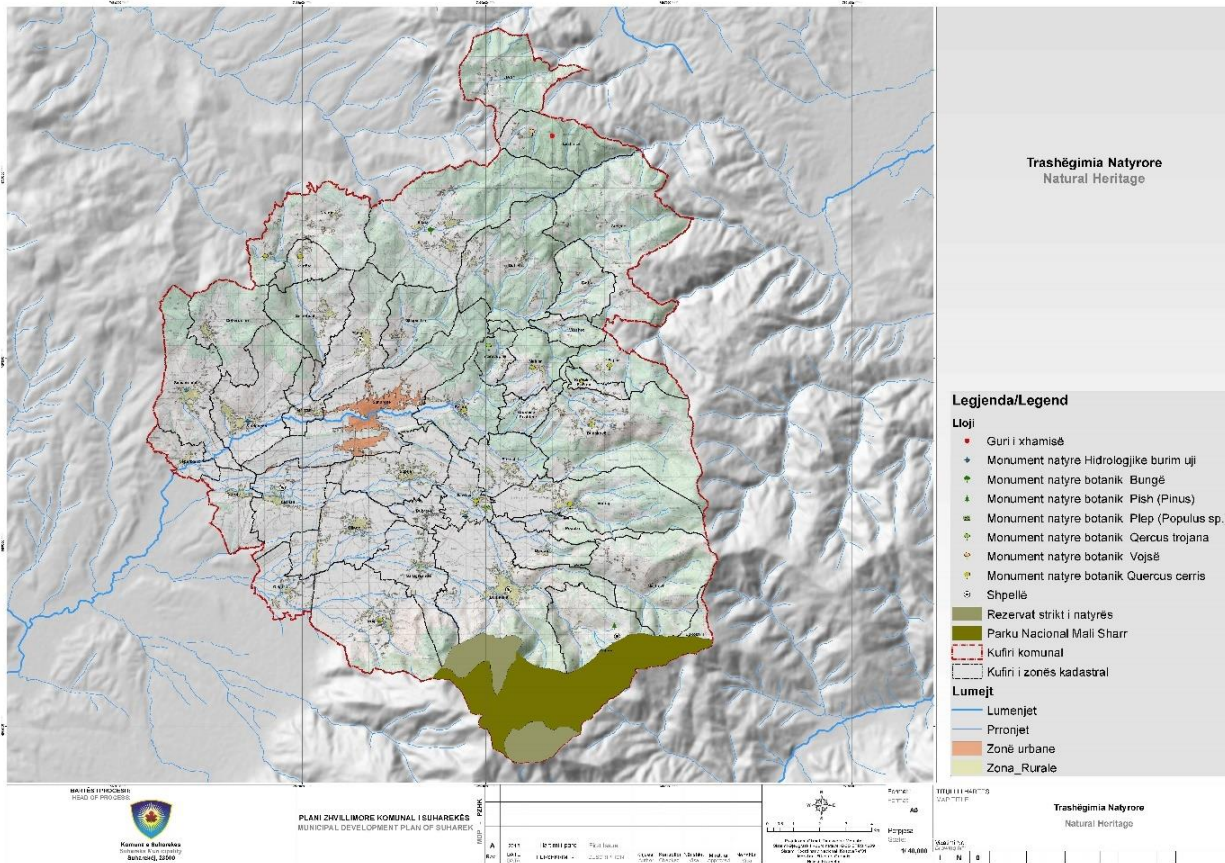


Figura 5Harta e Trashëgimisë Natyrore

## Trashëgimia natyrore dhe biodiversiteti

Marrë në përgjithësi kushtet gjeomorfologjike të komunës janë mjaft të përshtatshme për zhvillimin e saj të mëtejshme. Në territorin e komunës ka pasuri të lëndëve të para, të metaleve dhe jometaleve.

Minerali i kromit gjendet në disa vende por prania e tij është më e theksuar në zonën midis Mushtishtit dhe Grejkocit. Për ta zbuluar këtë mineral gjatë dhe pas Luftës së Dytë Botërore janë bërë hulumtime në lokalitetet: Qafa e Malit për në Manastirin e Shën Treshit, Buhork, Leskë (mbi livadhe) në lindje nga Grejkoci tek Guri i Arave dhe në veri-lindje të xhamisë së Grejkocit. Një pjesë e vogël e kësaj hapësire është në kuadër të Parkut Nacional "Sharri".

Minerali i hekurit ndodhet në shpatiet veriore të Rusenicës deri nën Rrafshin e Uthullave dhe gjendet pranë serialit të rrasave serpentine. Janë konstatuar tri shfaqje të magnetitit të cilat nuk tregojnë ndonjë orientim të caktuar dhe nuk janë të lidhura reciprokisht dhe shtrihen në një hapësirë të vogël në kuadër të parkut nacional.

Sa u përket jometaleve, në territorin e komunës së Suharekës ka argjilë, shkëmbinj karbonat dhe rrasa grafitë. Me rëndësi ekonomike janë argjila për përpunimin e tullave dhe shkëmbinj të karbonit për materiale ndërtimore. Grafitet gjenden në jug të fshatit Mushtisht në kontakt të terciarit dhe të rrasave klorite-sericite por depërtimi në thellësi i tyre nuk është hulumtuar. Gjithashtu në Biraq në bazë të hulumtimeve të bëra është gjetur një hapësirë ku mund të bëhet shfrytëzimi i gurit për prodhimin e

materialit ndërtimor si bazë për asfalt. Kjo pjesë është 90% në pronësi private.

Sipërfaqja pyjore është 15.074ha ose 41.7% e sipërfaqes së përgjithshme territoriale nga e cila në pronësi shoqërore 8,689 ha ose 57.6% si dhe në pronësi private janë 6,389 ha ose 42.4%. Pjesa më e madhe janë shkurre, kurse një pjesë e vogël pyje të larta gjetherënëse, me rritje vjetore 3.8m<sup>3</sup>/ha, kurse të pyjet e larta 3.05m<sup>3</sup>/ha.

Trashëgimia natyrore:

- Guri i Dellocit
- Burimi i ujit mineral në Reqan
- Rezervati natyror i Rusenicsës
- Parku natyror Rahavan
- Lisi në Bllacë
- Parku Kombëtar i Malit Sharr

Mirëmbajtja e parqeve pyjore, dhe sidomos e parkut nacional "Sharri" që është mjaft i pasur me pyje halore, nuk është nën kompetencat e komunës, kjo bën që pasuritë natyrore të jenë nën mëshirën e fatit (vështirë të mbrojtura). Shfrytëzimi i resurseve të natyrës ndërlidhet më së shumti me sektorin e ekonomisë për shkak të përfitimeve të mëdha, zhvillimi ekonomik e posaçërisht me sektorin e industrisë, ndërsa me shumicën e sektorëve tjerë është në konflikt.

Lokacioni	Kategoria	I mbrojtur	Sipërfaqja (ha)
Rusenica	Rezervat i Natyrës	X	300.00
Malet e Sharrit	Park Kombëtar	X	39,000.00
Rahavane	Peizazh i Mbrojtur	X	

Për shkak të rritjes ekonomike është i domosdoshëm të bëhet shfrytëzimi racional i resurseve, gjithmonë duke pasur parasysh ruajtjen dhe mbrojtjen e mjedisit. Pyjet me të gjithë biodiversitetin e tyre në këtë komunë paraqesin një atraksion të posaçëm, duke pasur parasysh faktin se një pjesë e tyre është pjesë e Maleve të Sharrit, që gjendet në pjesën jug-lindore (në jug të Mushtishtit dhe të Dellocit) dhe përbëjnë 18 % të sipërfaqes që përfshihet në regjion të Prizrenit nga sipërfaqja e përgjithshme e parkut nacional "Sharri".

Popullsia dhe vendbanimet

Vendbanimet e Suharekës janë të ndikuara nga relievi dhe elementët natyrore gjeografike. Ato ndahen në tre kategori kryesore:

- Vendbanime të rrafshëta: Ndodhen në fusha, luginat e lumenjve, dhe përgjatë rrugëve kryesore, me një strukturë të dendur dhe të zgjatur.
- Vendbanime kodrinore: Shtrihen në shpate kodrash dhe në qafa, kryesisht të tipit të grumbulluar.
- Vendbanime malore: Ndodhen në shpate dhe zona malore të shpërndara, shpesh të ndara në lagje.

Nga pozita gjeografike, komuna ka 10 vendbanime në terrene të rrafshëta, 16 në terrene kodrinore, 15 kodrinore-malore dhe 2 vendbanime malore.

Tabela 5 Veçoritë hapësinore të vendbanimeve

Vendbanimet	Urban/ Rural	Banor (nr.)	Sipërfaqe (km <sup>2</sup> )	Dendësi (nr./km <sup>2</sup> )	Lartësia mbidetare	Zhvillimi
Bllacë	R	3,598	21.39	168.21	633	Kompakt
Çadrak	R	179	5.06	35.38	787	Kompakt
Dobërdelan	R	1,218	8.01	152.06	566	Kompakt
Dubravë	R	849	2.17	391.24	477	Kompakt
Dvoran	R	153	4.21	36.34	585	Kompakt
Gelancë	R	1,225	4.23	289.60	374	Kompakt
Gjinoc	R	2,264	8.14	278.13	425	Kompakt
Kastërc	R	467	2.10	222.38	530	Kompakt
Leshan	R	1,748	7.42	235.58	375	Kompakt
Mohlan	R	475	13.14	36.15	683	Kompakt
Popolan	R	274	2.58	106.20	588	Kompakt
Reçan	R	1,278	6.78	188.50	425	Kompakt
Reshtan	R	1,214	2.75	441.45	375	Kompakt
Sallagrazhdë	R	1,408	8.32	169.23	473	Kompakt
Savrovë	R	1,127	3.78	298.15	500	Kompakt
Semetisht	R	1,688	7.20	234.44	410	Kompakt
Sllapuzhan	R	1,121	6.10	183.77	525	Kompakt
Sopi	R	3,475	8.51	408.34	440	Kompakt
Suharekë	U	12,362	19.21	643.52	400	Kompakt
Tërnjë	R	927	4.67	198.50	360	Kompakt
Vraniq	R	2,150	13.19	163.00	617	Kompakt
Budakovë	R	1,856	24.00	77.33	750	I shpërndarë
Bukosh	R	1,274	5.00	254.80	527	I shpërndarë
Greiçec	R	617	14.06	43.88	950	I shpërndarë
Greikoc	R	2,655	14.08	188.57	520	I shpërndarë
Javor	R	524	9.25	56.65	900	I shpërndarë
Krushicë e Epërme	R	192	1.26	152.38	915	I shpërndarë
Krushicë e Poshtme	R	482	2.50	192.80	590	I shpërndarë
Maçitevë	R	454	13.40	33.88	1030	I shpërndarë
Mushtisht	R	3,400	33.25	102.26	600	I shpërndarë
Neprebisht	R	820	2.80	292.86	338	I shpërndarë
Papaz	R	311	8.04	38.68	950	I shpërndarë
Delloc	R	175	14.05	12.46	833	Linear
Duhël	R	1,855	14.13	131.28	660	Linear
Luzhnicë	R	172	7.22	23.82	883	Linear
Nishor	R	1,291	10.05	128.46	580	Linear
Peçan	R	2,513	8.28	303.50	450	Linear
Samadrexhë	R	3,486	10.67	326.71	410	Linear
Staravuqinë	R	271	2.26	119.91	555	Linear
Studençan	R	3,617	10.97	329.72	400	Linear
Vërshec	R	186	2.32	80.17	745	Linear
Gjithsej	41	65,351	366.55	178.29		

### *Madhësia dhe numri i banorëve*

Sa përket funksionalitetit të vendbanimeve dhe rolit të tyre për vendbanimet rrethuese, bazuar në numrin e banorëve, pozitës dhe bashkësive lokale tyre janë identifikuar:

- 1 Vendbanim i mesëm i vogël urban 25,000-50,000 banorë;
- 6 Vendbanime rural i madh 2,500-5,000 banorë;
- 16 Vendbanime i mesëm i madh rural 1,000-2,500 banorë;
- 5 Vendbanime i mesëm rural 500-1,000 banorë;
- 8 Vendbanime i mesëm rural 200-500 banorë;
- 5 Vendbanime shumë i vogël rural <200 banorë;

*Tabela 6 Numri dhe përqindja e vendbanimeve sipas klasifikimit të vendbanimeve*

	Nr i vendbanimeve	% e vendbanimeve	Nr. i banorëve	% banorëve
Vendbanim i mesëm i vogël urban	1	2%	12,362	18.9%
Vendbanim rural i madh	6	15%	19,954	30.5%
Vendbanim i mesëm i madh rural	16	39%	25,456	39.0%
Vendbanim i mesëm rural	5	12%	3,765	5.8%
Vendbanim i vogël rural	8	20%	2,980	4.6%
Vendbanim shumë i vogël rural	5	12%	834	1.3%



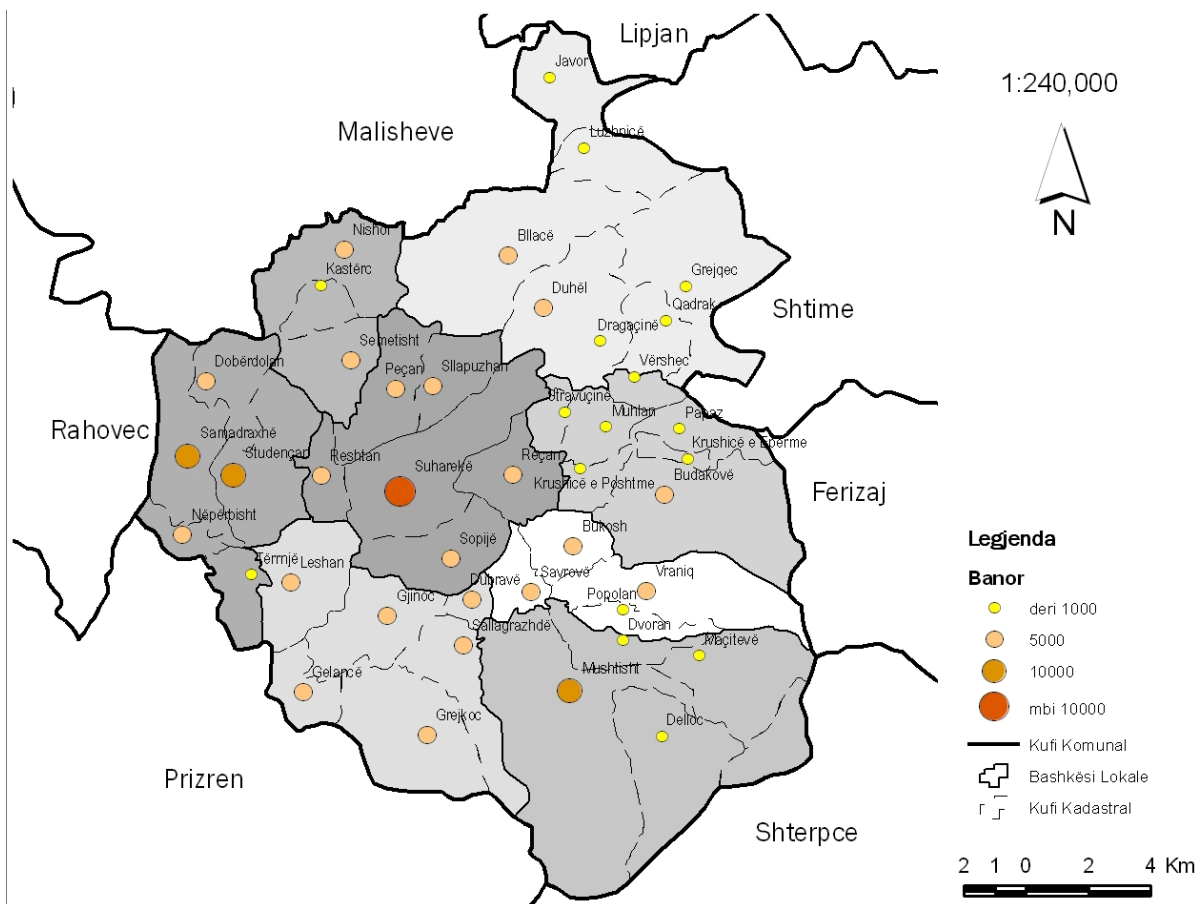


Figura 6Vendbanimet sipas numrit të banorëve

## Industria dhe bizneset

Komuna e Suharekës ka dy zona ekonomike:

Zona Industriale në Shirokë – e themeluar më 2009, me një sipërfaqe prej 163ha, me 78 parcela ndërtimore,zona është e vendosur në afërsi të rrugës Prizren – Prishtinë. Aktualisht funksionojnë 53 biznese të ndryshme, përpos të cilave ekziston edhe Shkolla e Mesme Profesionale “Abdyl Ramaj”, ku përgatiten kadro për tregun e punës, veçanërisht për bizneset që zhvillohen brenda zonës.

Agrozona në Samadrexhë – e themeluar me iniciativë të Komunës së Suharekës dhe Rahovecit, ka njësipërfaqe prej 28ha, ndodhet në Z.K. Samadrexhë pranë rrugës Suharekë-Rahovec. Sipas të dhënave të fundit, shfrytëzues të parcelave për 99 vite janë gjithsej 5 shfrytëzues (persona fizik dhe juridik).

Në përgjithësi, sa i përket ndërmarrjeve ekonomike aktive, ekziston një zhvillim i baraspeshuar në mes të zonës urbane, ku veprojnë 1090 ekonomi dhe zonës rurale ku veprojnë 942 ekonomi.

Tabela 7Numri i ndërmarrjeve të regjistruara sipas sektorëve ekonomik, 2016-2019

Ndërmarrjet sipas sektorit ekonomik	2016	2017	2018	2019
Bujqësia, pylltaria dhe peshkimi	25	25	20	18
Xeheroret dhe gurëthyesit	0	3	1	0
ndustria përpunuese	28	1	32	35

Ndërmarrjet sipas sektorit ekonomik	2016	2017	2018	2019
Furnizimi me energji elektrike, gaz, avull dhe ajër për kondicionim	2	5	1	1
Furnizimi me ujë, kanalizimi, menaxhimi me mbeturina dhe aktivitetet rehabilituese	3	1	0	1
Ndërtimtaria	28	14	23	18
Tregtia me shumicë dhe pakicë; riparimi i mjeteve motorike dhe motoçikletave	54	32	49	37
Transporti dhe magazinimi	12	10	11	7
Akomodimi dhe aktivitetet e shërbimit të ushqimit	22	26	27	31
Informimi dhe komunikimi	3	2	3	2
Aktivitetet financiare dhe të sigurimit	9	7	2	3
Aktivitetet e patundshmërive	1	1	0	0
Aktivitetet profesionale, shkencore dhe teknike	16	11	17	11
Aktivitetet administrative dhe shërbimet mbështetëse	2	0	10	13
Administrata publike dhe mbrojtja; sigurimi social i obligativ	2	0	2	1
Arsimi	3	0	2	3
Shëndetësia dhe aktivitetet e punës sociale	2	8	7	2
Arte, argëtimi dhe rekreacioni	11	3	10	7
Aktivitetet tjera shërbyese	20	26	8	9
Aktivitetet e ekonomive familjare si punëdhënës; mallra të pa diferencuara dhe shërbime aktivitetet prodhuese të ekonomive familjare për shfrytëzim vetanak	0	6	0	0
Aktivitetet e organizatave dhe organeve të huaja	0	0	0	0
Gjithsej	243	181	225	199

Eksplotimi i resurseve minerale dhe natyrore - Në komunën e Suharekës një numër i konsiderueshëm i kompanive bën eksplotimin dhe përpunimin e gurit. Sipas Komisionit të Pavarur për Miniera dhe Minerale (KPMM) në territorin e komunës veprojnë disa kompani të cilat bëjnë eksplotimin dhe përpunimin e produkteve nga guri.

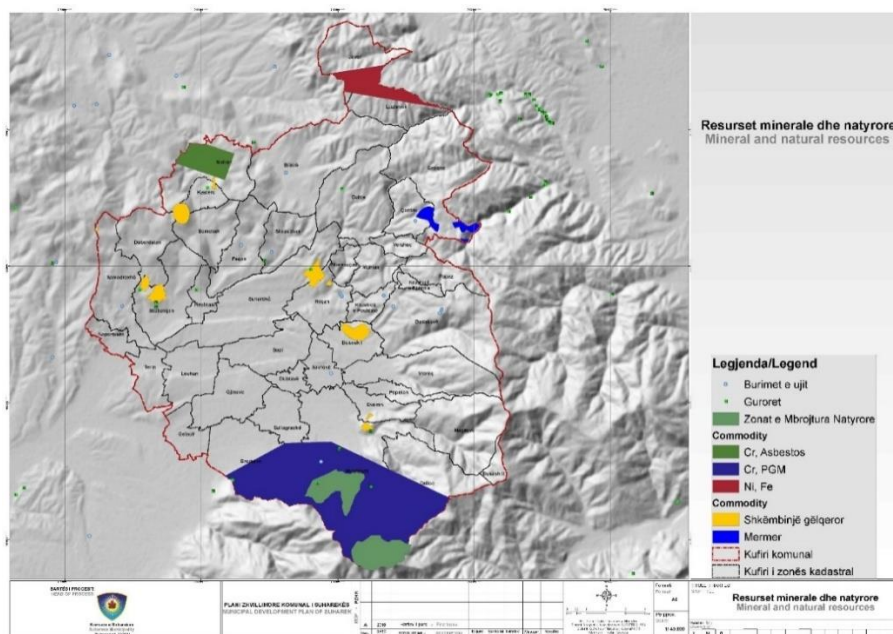


Figura 7 Resurset minerale

## Transporti

Transporti i njerëzve dhe mallrave në territorin e komunës bazohet kryesisht në transportin rrugor. Komuna disponon një rrjet të mirë të rrugëve që e lidh me komunat tjera të Kosovës, duke e bërë atë një pikë të rëndësishme për qarkullimin dhe shkëmbimet ekonomike. Rrjeti rrugor përfshin 66 km rrugë nacionale dhe rajonale, të cilat administrohen nga niveli qendror, ndërsa rrugët lokale, të cilat përfshijnë 120 km, janë përgjegjësi e komunës. Autoudha "Ibrahim Rugova" dhe magjistralja M25 (Prizren-Prishtinë) kalojnë mes për mes komunës, duke i dhënë një pozicion strategjik. Këto rrugë ofrojnë mundësi të rëndësishme zhvillimore, krijimin e lidhjeve më të mira mes Maqedonisë dhe Shqipërisë, me ndihmën e një strategjie të qartë në nivel qendror për shtegun alternativ të udhëtarëve.

Rrugët brenda komunës janë në gjendje të mirë, me shumicën e tyre që plotësojnë kriteret dhe standardet ndërkombëtare për gjerësinë e rrugëve. Deri në vitin 2020, janë rregulluar 120 km të rrugëve lokale. Megjithatë, 45 km të rrugëve në zonat rurale mbeten të parregulluara, duke krijuar sfida për qarkullimin dhe lidhjen e zonave të ndryshme.

Autoudhë	Nacionale	Regjionale	Lokale	Në vendbanime rurale	Në vendbanim urban
32.50	42.5	56.5	119.70	385.83	87.40

Tabela 8 Shtrirja e rrugëve (km) në territorin e komunës

Një problem i madh me rrjetin lokal të rrugëve është mungesa e kategorizimit të tyre. Si pasojë, rrugët nuk janë të ndara sipas funksionit dhe shpesh kanë dizajn joadekuat, gjë që ndikon negativisht në qarkullimin dhe lidhjen e vendbanimeve brenda komunës. Kjo ka çuar në një rrjet të rrugëve me

profile të ngushta dhe të papërshtatshme për zhvillimin hapësinor dhe urban të qëndrueshëm në Suharekë.

### Bujqësia

Sipërfaqja e përgjithshme e tokës në Suharekë është 36,099 ha, nga të cilat 53.7% janë tokë bujqësore pjellore (19,377 ha), 5% tokë djerrë (1,652 ha) dhe 42% pyje (15,074 ha). Nga tokat bujqësore, 12,666 ha janë të punueshme, 2,250 ha janë livadhe dhe kullosa, ndërsa 1,652 ha mbeten të pakultivuara. Këto sipërfaqe mbillen me drithëra, vreshta, perime dhe pemë. Gjatë periudhës 2014-2017, janë mbjellë 4,481 ha me drithëra, 949 ha me hardhi, 646 ha me perime dhe 279 ha me pemë. Pjesa tjetër përbën 2250ha me livadhe, 2010ha të shndërruar në kullosa dhe 23000ha të mbetura djerrinë.

Perimkultura - Është mjaft e përhapur në komunën e Suharekës. Gjatë vitit 2017 janë mbjellë 531 ha me perime, ku si kulturë kryesore është domatja, speci, patatja, shalqiri, pjepri, qepa, etj. Viteve të fundit ka marrë hov kultivimi i perimeve në sera, ku sipas shënimeve të fundit janë mbjellë 27ha.

Vreshtaria - Komuna e Suharekës është e njohur për kultivimin e hardhisë së rrushit dhe prodhimtarinë e rrushit dhe verës. Sipas të dhënave nga "Departamenti i Vreshtarisë dhe Verëtarisë" deri në fund të vitit 2018 në prodhimtari kanë qenë 513.84ha vreshta që i përkasin sektorit privat, të mbjella në 2589 parcela të veçanta. Për shkak të politikave subvencionuese qeveritare dhe granteve të ndryshme ndërkombëtare kërkesat e fermerëve janë në rritje e sipër për kultivimin e kulturës së hardhisë së rrushit.

Tabela 9 Sipërfaqja e vreshtave sipas destinimit të varieteteve

Destinimi	Sipërfaqja [ha]	Përqindja [%]	Nr. vreshtave
Tryeze	257.98	50.20 %	1434
Vere	255.86	49.80 %	1155
Gjithsej	513.84		2589

Pemëtaria—Komuna e Suharekës ka kushte të volitshme klimatike—tokësore shumë të favorshme për kultivimin e pemëve. Më së shumti kultivohen mollët, dardhat, kumbullat, qershizat, pjeshkat, kajsitë, arrat dhe gështenjat. Aktualisht me pemë janë të mbjella mbi 50 hektarë. Sipas të dhënave të Drejtorisë respektive, në periudhën 2012-2017 janë mbjellë mbi 30 ha me kulturë të mollës, gjithashtu me tendencë të rritjes të këtyre sipërfaqeve. Në ekonomitë familjare, ngritja e kopshteve me pemë ka marrë hov të madh dhe sot janë 250 ha me lloje të ndryshme të pemëve në kopshte të shtëpive.

Tabela 10 Prodhimtaria vjetore drithërave, foragjereve, perimeve, pemëve në tonelata

Drithëra				Foragjere			Perime					Pemë				
Gruri	Misri	Elbi	Tërshëre	Jongja	Tërfili	Misri foragjer	Domate serra	Spec	Tranguj serra	Patate	Qepë	Molla	Kumbulla	Dardha	Pjeshka	Ftua
5.3	4.2	3.2	4	10	6.5	30	190	40	42	38	31	50	27	42	30	31

Shpeztaria—Mbajtja e shpendëve është mjaft e përhapur në ekonomitë familjare. Sipas të dhënave të fundit (janar 2018) nga numri i përgjithshëm i fermave të pulave vojse janë 7 ferma me kapacitet prej 2000-28000, pula vojse. Fondi i shpezëve është 39700 copë pula vojse.

Blegtoria—Para luftës fondi i bagëtive ka qenë i pasur me gjedh (rreth 15,234 krerë). Gjatë luftës ky fond u përgjysmua dhe kap shifrën prej 7943 krerë lope qumështore.

Gjedhtaria - Sipas Drejtorisë përkatëse, Komuna e Suharekës numëron 11,298 gjedhe, duke përfshirë viçat dhe mështjerrat. Numri i përgjithshëm i deleve është 2,700 nga 34 ferma me kapacitet prej 30-400 krerë secila, ndërsa numri i dhive arrin në 344 nga 14 ferma.

Në vitin 2019, komuna kishte 9,500 gjedhe, prej të cilave 4,000 ishin lopë qumështore. Fermat dominuese janë ato me 2-5 lopë, me 230 mini-ferma dhe rreth 40 ferma me mbi 10 lopë. Ka gjithashtu 5 ferma viçash për majmëri me kapacitet prej 10-100 viça. Sipas të dhënave të janarit 2018, 2,650 ekonomi familjare jetojnë nga bujqësia, duke përfshirë rreth 13,800 banorë, ndërsa 2,216 prej tyre merren me blegtori.

Bletaria—Suhareka ofron kushte të favorshme për bletari, falë livadheve me lule, drurëve të akacies dhe mjedisit të pastër në pyje. Aktualisht, ka mbi 6,000 koshere dhe 503 bletarë të regjistruar, me 10-400 shoqëri bletësh secili. Shoqata e Bletarëve mbështet zhvillimin e kësaj veprimtarie.

Teknikat bujqësore -Në bujqësi përdoren traktorë, rimorkio, plugje, freza dhe autokombajna. Megjithatë, sektori ka nevojë për modernizim përmes makinerive dhe teknologjive të reja për mbjelljen, spërkatjen dhe vjeljen e pemëve.

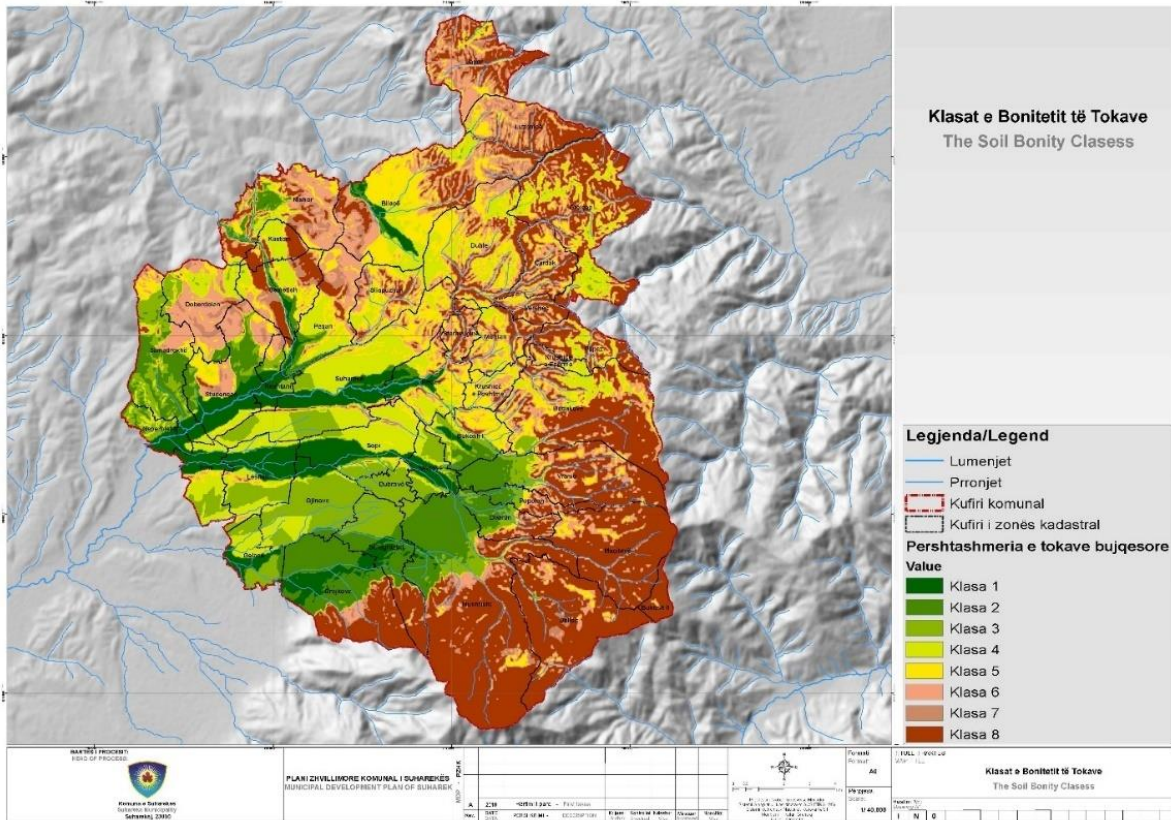


Figura 8 Shtirija e tokave bujqësore sipas klasave të përshtatshmërisë

### 3. GJENDJA E MJEDISIT

Ndotja e mjedisit në tërë territorin e Kosovës është një problem mjaft serioz dhe është prezent pothuaj kudo. Poashtu edhe në komunën e Suharekës kjo çështje është e evidente. Ndotja më e madhe bëhet me lëshimin e ujërave të zeza nga kanalizimet e vendbanimeve si dhe nga objektet industriale direkt në lumenj. Gjithashtu hedhja e mbeturinave të ngurta pranë rrugëve dhe lumenjve përbën një problem të madh. Në mes të Reshtanit dhe Nëprebishtit në lum bëhet eksploatimi i rërës. Për shkak të nevojave për djegie por edhe për ekonomi pyjet dëmtohen pa kriter nga fshatarët.

Rrjeta e lumenjve (përroskave) është mjaft e përhapur dhe mbulon tërë territorin e komunës. Sasia e ujit në to është mjaft e vogël dhe e pamjaftueshme. Të gjithë lumenjtë burojnë në territorin e komunës dhe sasia e ujit ndryshon gjatë stinëve të vitit. Në mbarim të vjeshtës, gjatë dimrit dhe në fillim të pranverës kur të reshurat janë të shpeshta dhe të mëdha pas shkrirjes së borës sasia e ujit rritet, duke rrezikuar me vërshime (përmytje), ndërsa gjatë muajve të verës në shumë raste lumenjtë thahen në tërësi.

Faktor tjetër që shkakton vërshimet është edhe faktori njeri gjatë veprimtarive të veta si:

- Eksploatimi i inerteve;

- Shkatërimi i objekteve hidroteknike;
- Hedhja e mbeturinave në lumenj;
- Mbjellje e bimëve të larta dhe atyre të vet-rritura në afërsi të lumit;

Këtu do të përmendim rastin e lumit Toplluha, i cili gjatë periudhave me reshje të mëdha, toka bujqësore rrezikohet nga vërshimi rreth 15 km nga shtrati i këtij lumi (në mes Suharekës dhe Mamushës). Në mënyrë që të mënjanoen vërshimet nga ky lum, nevojitet që të ndërmerren masa parandaluese si:

- Rregullimi dhe pastrimi i shtratit të lumit;
- Ndërtimi argjinaturave dhe
- Ndalimi i shfrytëzimit ilegal të inerteve.

### Ndotja e ajrit

Komuna e Suharekës nuk është pjesë e rrjetit shtetëror për monitorimin e cilësisë së ajrit. 4 stacione të monitorimit të cilësisë së ajrit janë të vendosura në zonën urbane, dhe aktualisht janë në periudhë provuese. Nuk kemi informacione për parametrat e ndotjes që masin këto stacione.

Deri më tani nuk kemi të dhëna mbi bazën e të cilave mund të kemi një vlerësim të cilësisë së ajrit në zone. Gjithashtu vlen të ceket që së shpejti planifikohet të vendoset një stacion për matjen e cilësisë së ajrit në zonën industriale.

Edhe pse cilësia e ajrit nuk është monitoruar deri më sot dhe nuk dihet se cilët janë përbërësit e tij dhe sa janë prezent në të, ekziston perceptimi i ndotjes së ajrit në qendrën urbane. Kjo ndotje potencialisht mund të shkaktohet nga pluhuri, si pasojë e djegies industriale si dhe komunikacioni (gazrat e liruar nga makinat e vjetra dhe pa katalizator)..

Duhet bërë parandalimi i hedhjes së mbeturinave si dhe materieve të ndryshme kimike në lumenj që ka pasoja të rënda për jetën si: zhdukja e florës dhe faunës së lumit, mospërdorimi për nevoja jetike, pastaj përhapjen e sëmundjeve infektive etj.

Një rëndësi e veçantë t'i kushtohet pluhurit të imtë që lirohet nga objektet e industrive të ndryshme, pastaj nga komunikacioni, nga gurëthyesit e shumtë, etj ku si pasojë kanë ndotjen e tokës, ajrit si dhe ujit dhe të kontribohet më shumë në mbjelljen e bimëve me aftësi filtruese të ajrit dhe krijim të hapësirave të gjelbërta të cilat rregullojnë temperaturën si dhe lagështinë e ajrit.

Për të parandaluar dhe zvogëluar sasinë e ndikimeve negative në ajër duhet të bëhet kontrollimi i rregullt teknik i automjeteve të transportit, që konsumojnë lëndë të lëngëta djegëse me qëllim që lirim i gazrave si monoksidi i karbonit, oksidet e azotit, oksidet e sulfurit etj nga automjetet transportuese të jetë sa më kualitativ pasi që si pasojë shkaktojnë efektin SERRË si dhe kanë ndikim të dëmshëm në shëndetin e njeriut.

Gjatë fazës të zhvillimit të aktiviteteve shërbyese në objektet të ndryshme afariste dhe të banimit individual dhe atij kolektiv, me qëllim të zvogëlimit të ndotjes së ajrit e cila ndodhë si produkt i djegies së lëndëve djegëse për ngrohjen e hapësirave gjatë stinës së dimrit është e nevojshme të sigurohen kushtet për djegie sa më kualitative.

Fabrikat e industrive të llojeve të ndryshme duhet të monitorohen që masat parandaluese të ndotjes së ajrit të jenë në kufij të lejuar sipas normave në fuqi.

Të bëhet matja dhe monitorimi i ajrit në vendet urbane në vazhdimësi në periudha të caktuara të vitit.

### Ndotja e ujit

Lidhur me ujin e pijes disa vendbanime kanë probleme sepse nuk kanë qasje në sistemin e ujësjellësit dhe ujin e pijes e marrin nga puset individuale apo kolektive, të cilat shpesh nuk mirëmbahen si duhet. Këto puse nuk janë të ndërtuara si duhet dhe ndodh të ndoten nga ujërat sipërfaqësor (si ujëra të zeza apo të kulluara) gjë që përbën një rrezik të vazhdueshëm për shëndetin e popullatës. Në komunën e Suharekës 40% e banorëve kanë qasje në ujësjellës dhe në sistemin e kanalizimit janë të kyçur 45% e banorëve.

Sa i përket cilësisë së ujërave, monitorimin e ujërave të lumenjve në territorin e Republikës së Kosovës e bën Instituti Hidrometeorologjik i Kosovës (IHMK). Cilësia e këtyre lumenjve përcaktohet në bazë të analizave fiziko - kimike dhe metaleve të rënda. Rrjeti i monitorimit ka gjithsej 54 vend-monitorime. Sipas raportit të fundit për gjendjen e ujërave, i vitit 2020, për ujërat sipërfaqësore të komunës së Suharekës është vendosur 1 stacion monitorimi në vendin e quajtur Buqallë mbi kompleksin turistik "SOLID" të Suharekës. Uji i këtij lumi ka cilësi shumë të mirë në të gjithë parametrat e matur.



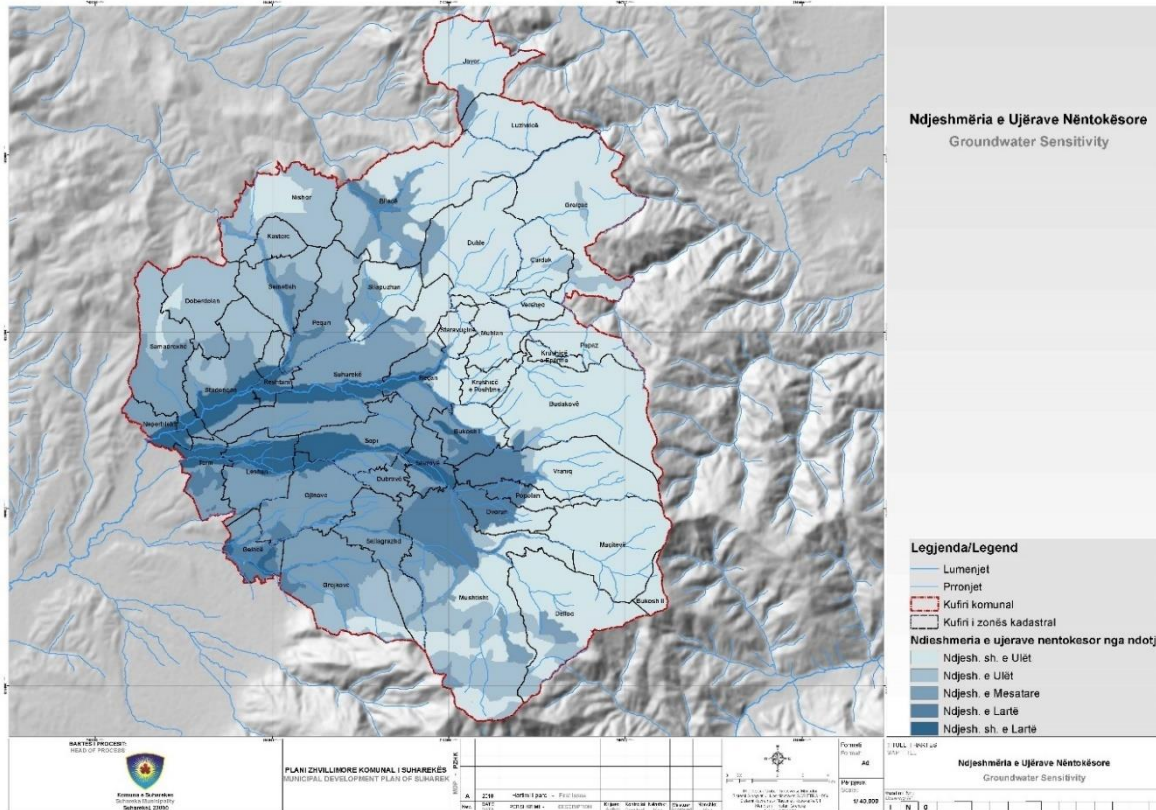


Figura 9 Ndjeshmëria e ujërave nëntokësore

## Ndotja e tokës

Në këtë komunë toka është e ndotur nga prania e deponive ilegale të mbeturinave ku vetëm 43% e popullatës janë përfshirë në shërbimin e menaxhimit të mbeturinave. Mirëpo është duke u punuar në implementimin e projektit për eliminimin e deponive ilegale dhe transferimin e mbeturinave në deponinë regionale të Prizrenit. Degradimi i tokës shkaktohet edhe nga prerja e pyjeve dhe funksionimi i gurëthyesve si dhe shfrytëzimi i inerteve në lumenj. Mbrojtja e mjedisit ndërlihet, me sektorin e trashëgimisë natyrore dhe kulturore (37 objekte natyrore nën mbrojtje), zhvillimin e turizmit, bujqësisë dhe ka efekt pozitiv në to, ndërsa me sektorët tjerë është në konflikt e sidomos me atë të industrisë, sepse industria ka ndikim negativ në mjedis.

Instituti Bujqësor i Kosovës dhe IHMK janë institucionet përgjegjëse për monitorimin dhe vlerësimin e treguesve të cilësisë së tokës. Aktualisht, ligji i detyron operatorët ekonomik me potencial ndotës të mjedisit të bëjnë vetëmonitorimin e rregullt të cilësisë së tokës (dheut), por edhe AMMK bën monitorimet periodike, sipas legjislacionit në fuqi. Deri më tani nuk ka pasur testime që lejojnë përcaktimin e shkallës së ndotjes, qoftë nga ndotës prioritarë (As, B, Cd, Cr, Cu, Pb, etj.), qoftë pesticidet, metalet apo komponentë të hidrokarbureve të mbetura nga aktivitete të mëhershme

minerare, industritë që kanë pushuar së funksionuari, trajtime të drurit, apo nga përdorimi historik i tokës, etj.

### Ndotja akustike

Të dhëna mbi nivelet e zhurmës janë marrë nga PMQU në fuqi. Matjet e vlerave të zhurmës janë bërë përmes pajisjeve automatike në 4 lokacione kryesore të qendrës urbane të komunës. Referuar rezultateve të matjeve akustike, niveli i zhurmës në afërsi të trotuareve dhe mjediseve ku qëndrojnë këmbësorët, ka arritur vlerën maksimale prej rreth 93 dB.

### Erozioni

Për sa i përket erozionit, rrëshqitje të theksuara të tokës ka pasur në fshatin Vraniq, ku vitin e kaluar nga rrëshqitjet e mëdha të dheut janë rrezikuar pesë shtëpi të banimit. Gjithashtu lëvizje erozive të tokës kanë ndodhur edhe në vendin e quajtur "Gradina" në dalje të qytetit përreth rrugës kryesore për në Prizren, ku nga lëvizjet e tokës janë dëmtuar disa shtëpi. Lëvizje erozive të tokës por në masë më të vogël janë shënuar edhe në fshatrat: Vraniq, Peçan, Budakovë dhe Papaz.

Sa i përket pikave me rrezikshmëri potenciale në komunën e Suharekës, në bazë të vlerësimit nga drejtoria përkatëse në komunë është konstatuar se nuk ekziston asnjë e tillë.

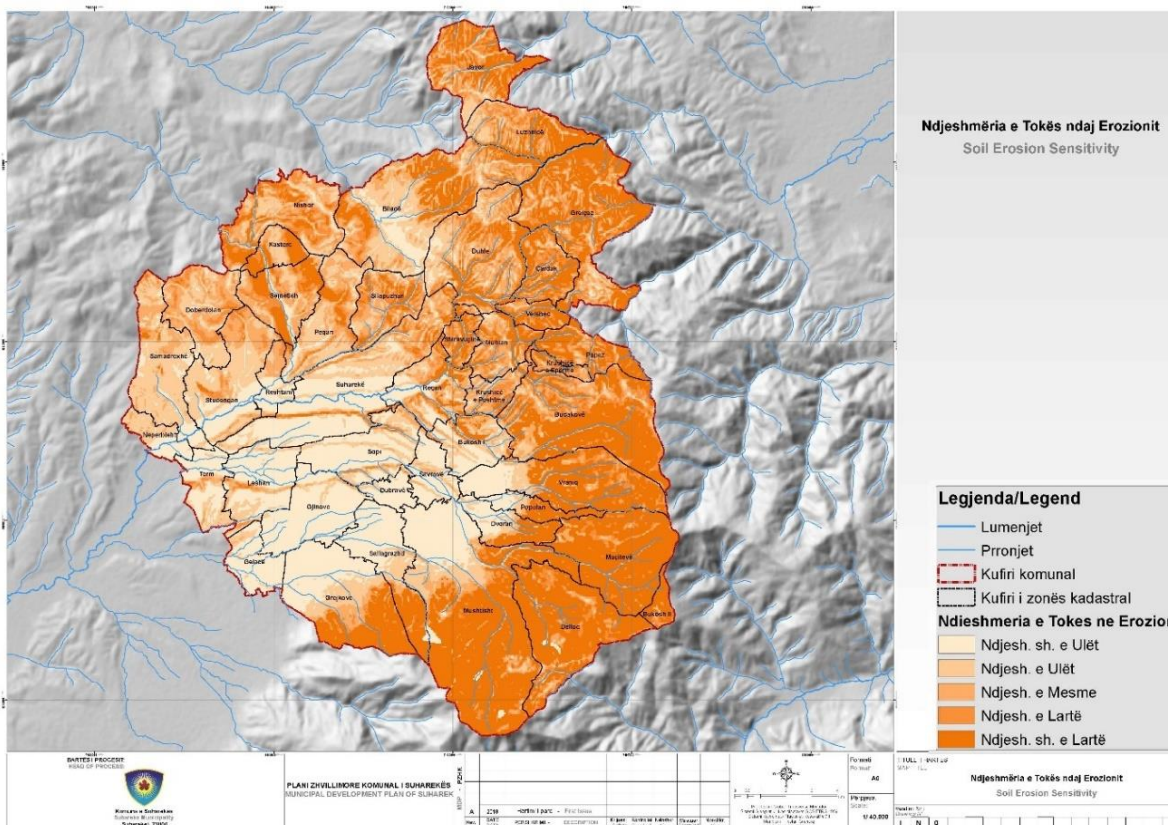


Figura 10 Ndjeshmëria e tokës ndaj erozionit

## Vërshimet

Të dhëna nga PZHK për Komunën e Suharekës tregojnë se lumi i cili kalon nëpër qytet vlerësohet të jetë vazhdimisht si pikë me rrezikshmëri të lartë për qytetarë, ku vite me radhë pas të reshurave të mëdha atmosferike ka përmbysur tokat e në disa raste edhe shtëpitë që kanë qenë përreth.

Vërshime të këtij lloji ka pasur edhe në disa fshatra si në: Semetisht, Studençan dhe Neprebisht por me një shkallë të rrezikshmërisë më të vogël.

Me rregullimin e kanaleve përcjellës, nga gryka e Dubiqakut dhe përroskave vërshuese nga drejtimi i Biraçit, në drejtim të Lumit Toplluha është bërë një zgjidhje e mirë për evitimin e vërshimeve për Suharekën.

Pasi që lumi Toplluha bënte shpesh vërshime, në pjesën që kalon nëpër qytet është bërë rregullimi i shtratis të tij. Shtrati i rregulluar është e formës katërkëndësh. Stomet e tij janë të veshur me gurë. Mirëpo, në pozicionin në mes të Suharekës dhe Mamushës, lumi Toplluha rrezikon që t'i vërshoj sipërfaqet e tokës bujqësore.

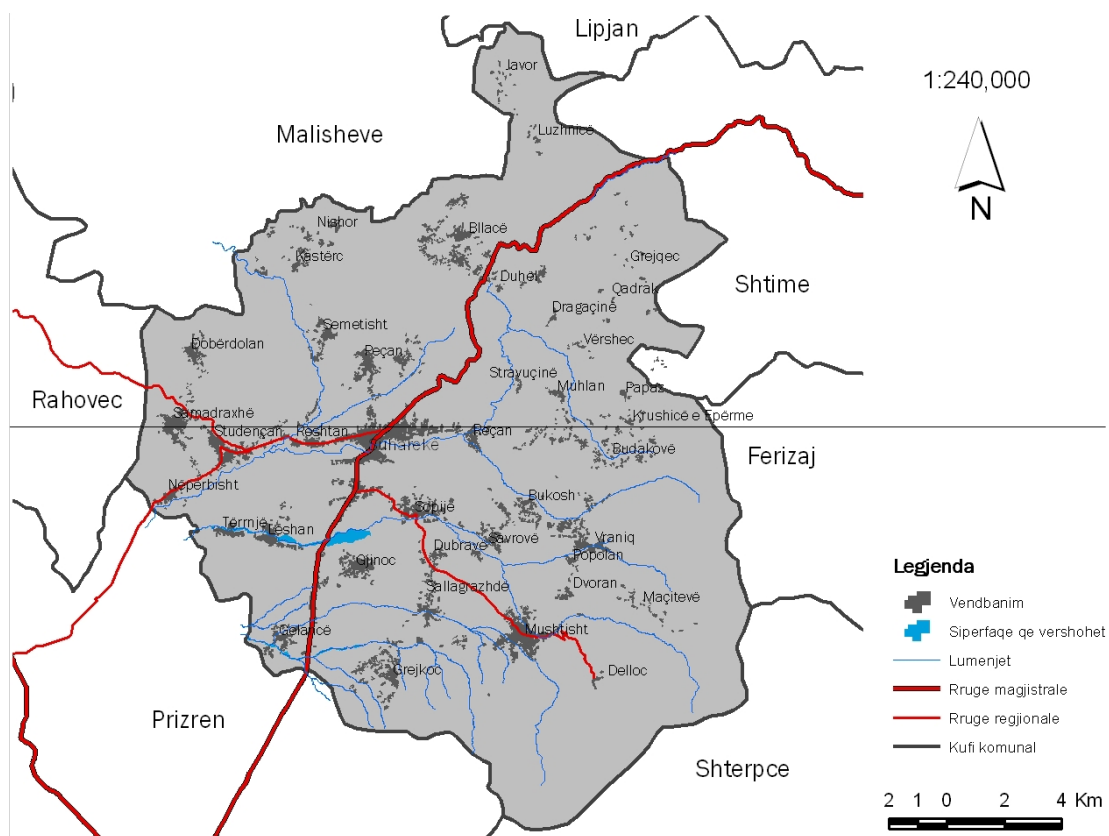


Figura 11 Sipërfaqet ujore dhe vërshimet

## Resurset ujore dhe menaxhimi i tyre

Lidhur me ujin e pijes disa vendbanime kanë probleme sepse nuk kanë qasje në sistemin e ujësjellësit dhe ujin e pijes e marrin nga pusët individuale apo kolektive, të cilat shpesh nuk mirëmbahen si duhet. Këto puse nuk janë të ndërtuara si duhet dhe ndodh të ndoten nga ujërat sipërfaqësor (si ujëra të zeza apo të kulluara) gjë që përbën një rrezik të vazhdueshëm për shëndetin e popullatës.

Në komunën e Suharekës 40% e banorëve kanë qasje në ujësjellës dhe në sistemin e kanalizimit janë të kyçur 45% e banorëve.

Ujërat të përdorura nga larja e hapësirave të ndryshme, ujërat e zeza (fekale) duhet të derdhën në rrjetin e kanalizimit. Ujërat e të reshurave atmosferike nga sipërfaqet e kulmeve të objekteve afariste dhe objekteve individuale dhe kolektive si dhe sipërfaqet tjera të grumbullohen dhe të derdhën në kanalën e veçantë të ujërave atmosferike.

### Ujësjellësi

Furnizimi i banorëve të Komunës së Suharekës me ujë të pijshëm, momentalisht përcillet me probleme të mëdha. Me probleme përcillen edhe fshatrat që kanë sistemin e ujësjellësit. Kapacitetet ekzistuese eksploatuese janë 0.17 m<sup>3</sup>/s, gjersa 0.121 m<sup>3</sup>/s aktualisht shfrytëzohen për furnizim.

*Tabela 11 Kapacitetet ekzistuese të rrjetit të ujësjellësit*

Sipërfaqësore (m <sup>3</sup> /s)	Nëntokësore (m <sup>3</sup> /s)	Eksploatuese (m <sup>3</sup> /h)	Furnizuese (m <sup>3</sup> /s)	Konservuese rezervuare (m <sup>3</sup> /s)
0.127	0.802	626.4	0.121	7.245

Në territorin e komunës, rrjeti primar i ujësjellësit përshkon një gjatësi prej 161.70km.

*Tabela 12 Gjatësia e rrjetit primar të ujësjellësit, sipas diametrit*

Diametri (ø)	90	110	125	140	160	200	225	250	315	400
Gjatësia (km)	17.9	23.1	92.9	3.2	6.7	0.5	3.9	4.2	8.1	1.2

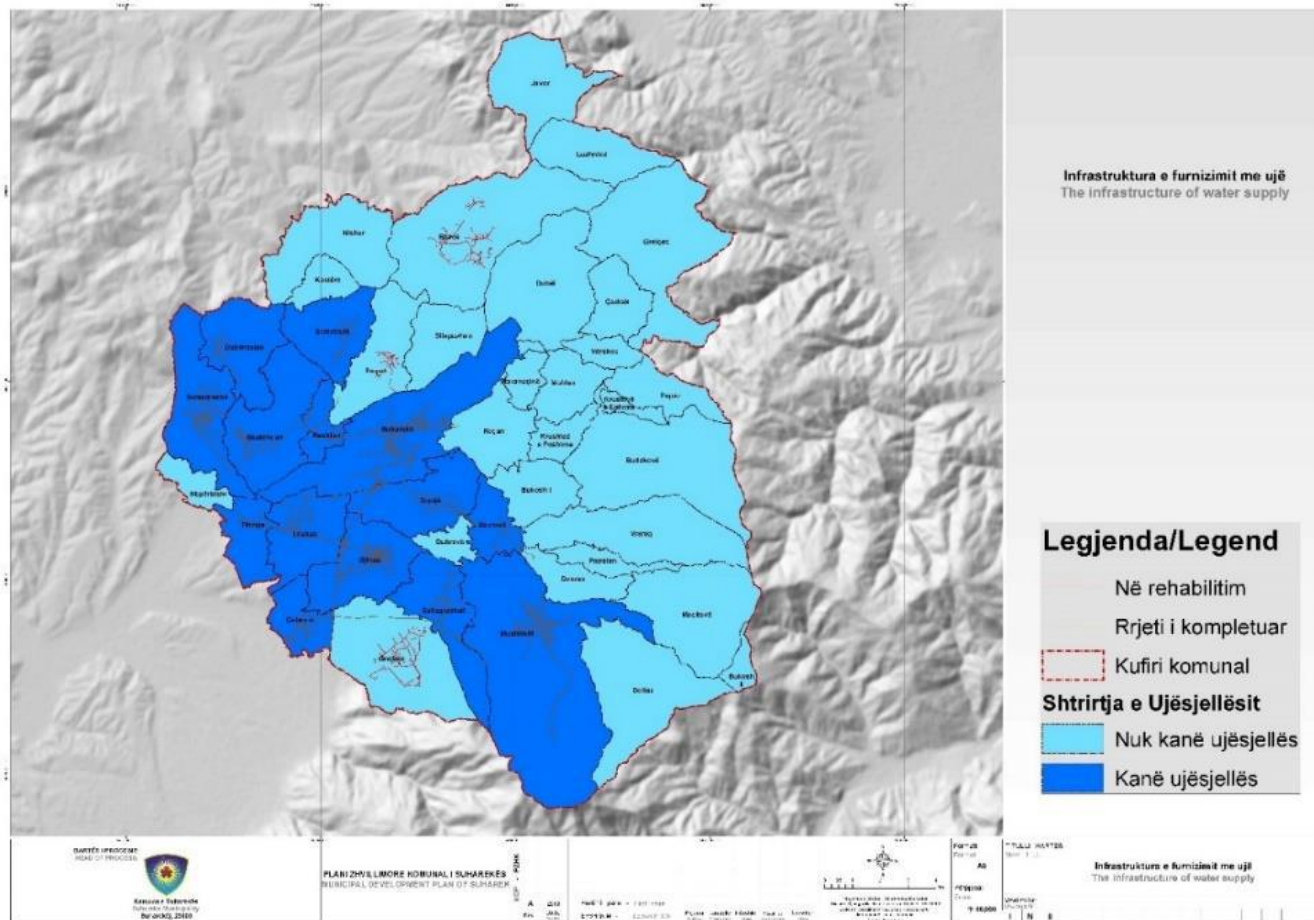


Figura 12 Shtrirja e rrjetit të ujësllësit

Pjesa më e madhe prej 156,143 km e rrjetit primar është HDPE PE 100, gjersa 6,178 km është PVC. Numri i përgjithshëm i konsumatorëve të KRU "Hidroregjioni Jugor" është 6,892 ndërsa konsumi mujor 53,158 m<sup>3</sup>.

Tabela 13Nr. i konsumatorëve dhe konsumi mujor

	Klientë të amvisërisë	Klientë publik	Klientë komercial
Nr. i konsumatorëve	6,304	88	500
Shpenzimet sipas konsumatorëve (m <sup>3</sup> /muaj)	45,026	4,983	3,149

Tabela 14Qasja në rrjetin e ujësjellësit

Vendbanime/banorë me qasje në rrjet	Nr.	%
Vendbanime	43	
Banorë (rezident dhe jo rezident)	93,316	
Vendbanime me rrjet të ujësjellësit	21	48.8
Vendbanime me rrjet të ujësjellësit funksional dhe pjesërisht funksional	18	41.9
Vendbanime nën menaxhimin e KRU "Hidroregjioni Jugor"	14	32.6
Banorë që kanë qasje në rrjet të ujësjellësit	70,927	76.0
Banorë që kanë qasje në rrjet të ujësjellësit funksional dhe pjesërisht funksional	60,196	64.5
Banorë që kanë qasje në rrjet të ujësjellësit funksional dhe pjesërisht funksional nën menaxhimin e KRU	53,066	56.9

Prej tyre 7 vendbanime ose 41% furnizohen me ujë nga burimet (me anë të gravitacionit), kurse 11 vendbanime ose 59% furnizohen me ujë me anë të sistemit të pompave që rrit koston e mirëmbajtjes për m<sup>3</sup> të ujit të harxhuar.

## Kanalizimi

Rrjeti i kanalizimit në qytetin - Pjesa më e madhe e qyteti të Suharekës ka sistem e kanalizimit fekal dhe atmosferik. Rrjeti i kanalizimit fekal është i shpërndarë më shumë (L=8.096m) se rrjeti i kanalizimit atmosferik (L=2.031m), gjersa të gjithë ujërat e zeza, pa përjashtim, shkarkohen në lumit e qytetit, në Toplluhë. Shkatërrimi bëhet pa ndonjë trajtim paraprakë duke e ndotur ujin e lumit.

Rrjeti i kanalizimit në fshatra -Vetëm 11 ose 23% të fshatrave kanë rrjet të kanalizimit fekal, gjersa pjesa tjetër e fshatrave 30 ose 63% nuk kanë rrjet të kanalizimit. Grupi i dytë i fshatrave, shkarkimin e ujërave të zeza e bëjnë numër gropa klasike, nëpër jaze ose kanale sipërfaqësore, kurse shtëpitë ose grup shtëpisë që kanë afër lumenj shkarkimin e ujërave të zeza e bëjnë drejtpërdrejt në lumë pa ndonjë trajtim paraprak.

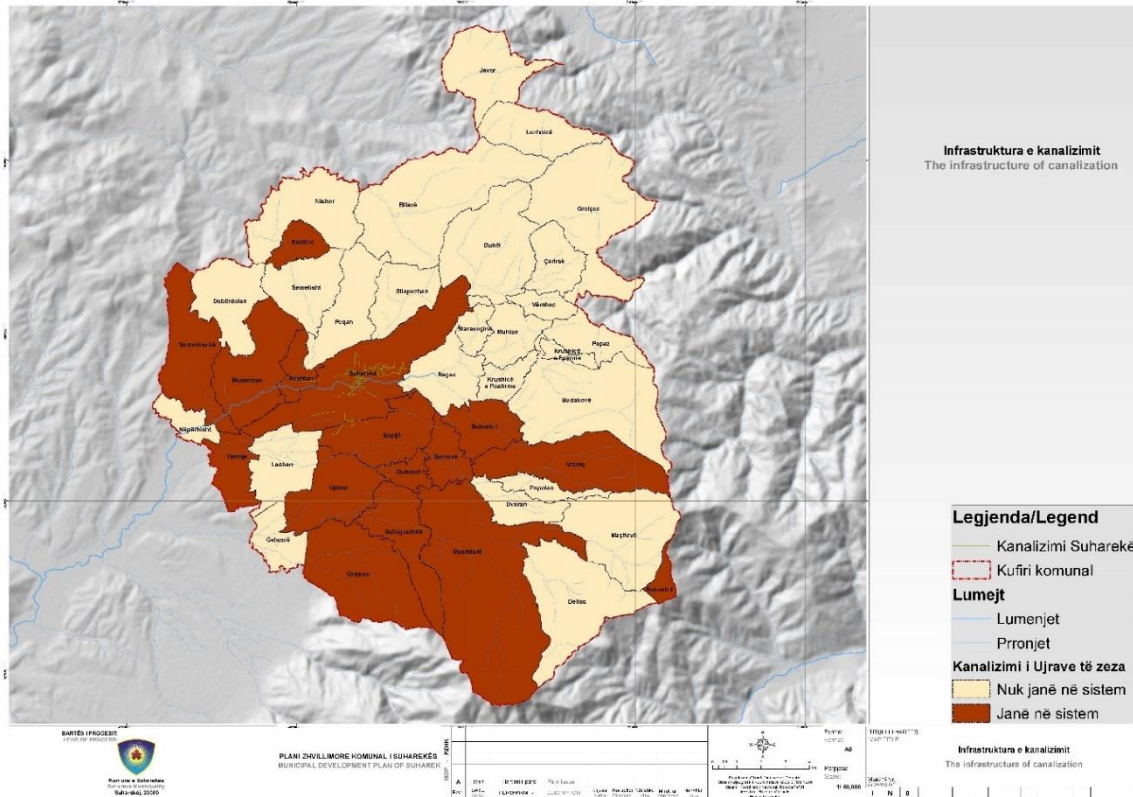


Figura 13 Vendbanimet që kanë dhe që nuk kanë rrjet (sistem) të kanalizimit

Bazuar në gjendjen ekzistues të rrjeteve të kanalizimit të ujerave të ndotura dhe atmosferike dhe numrit të prognozuar të banorëve, PZHK identifikon 14 vendbanime të cilat kanë nevojë për riparim të rrjeteve të tyre, ku përfshihen: Dubravë, Studençan, Gjinoc, Samadraxhë, Sopijë, Sallagrazhde, Reshtan, Tënje, Savrovë, Grejkoc, Kasterc, Mushtisht, Vraniq, Suharekë, dhe 27 vendbanime të cilat kanë nevojë për rrjete të reja të ujerave të ndotura: Bllacë, Budakovë, Bukosh, Çadraq, Neprebisht, Nishor, Papaz, Delloc, Dobërdolan, Duhël, Dvoran, Peqan, Popolan, Reqan, Gelancë, Greiçec, Javor, Krushicë e Epërme, Semetisht, Sllapuzhan, Staravuqinë, Leshan, Luzhnicë, Maçitevë, Mohlan, Vërshec.

Nevoja për ndërtimin e sistemeve të decentralizuara të trajtimit të UZ –

Në proces janë impianti për trajtimin e ujërave të zeza në fshatin Sllapuzhan dhe Dubravë (studimi i fizibilitetit), ndërsa për Zonën Industriale Suharekë është në proces të studimit. Ndërtimi i impianteve ka si objektiv të përgjithshëm përmirësimin e menaxhimit dhe ruajtjes së resurseve ujore, kurse objektivspecifik është ruajtja e cilësisë së ujit të lumit të Drinittë Bardhë nga ujërat e zeza të amvisërive të lokalitetit Sllapuzhan dhe Dubravë.

Moçalishtet (impiantet) vertikale vetëm me trajtim primar, janë të ndërtuara nga 3 filtra me të mbjella bimore. Janë 3 filtra të mbushur me shtresa të njëpasnjëshme të zhavorrit të cilët ujitën (mbushen) me efluent çdo 3-4 ditë. Ujërat e zeza shpërndahen mbi sipërfaqen e moçalishtes nga lart duke përdorur sistemin e shpërndarjes me shtypje. Uji i shpërndarë rrjedh mbi filtër në

mënyrë vertikale. Materiet e ngurta filtrohen më së shpeshti në sipërfaqe ku thahen dhe humifikohen dhe pastaj shndërrohen në biomasë. Përderisa kalon përmes filtrit, pjesa e lëngshme është subjekt i trajtimit fizik (filtrimi) dhe trajtimit biologjik. Uji i trajtuar në këtë filter drenazohet dhe shkarkohet në lum apo tek moçalishtet e trajtimit sekondar, varësisht nga kërkesa.

### Menaxhimi i mbeturinave

Në komunën e Suharekës aktualisht në kuadër të KRM Ekoregjioni SH.A.- Prizren, shërbimin për mbledhjen dhe grumbullimin e mbeturinave komunale e kryen njësi operative në Suharekë. Ekoregjioni si ndërmarrje publike lokale-regjionale, mbulon 95.6% të ekonomive familjare me shërbimin e mbledhjes së mbeturinave, 92.7% të bizneseve dhe 83.3% të institucioneve. Shërbimi primar është mbledhja, transporti dhe deponimi përfundimtar në deponinë regjionale të Prizrenit në Landovicë.

*Tabela 15 Mbulimi me shërbim në territorin e komunës*

Ekoregjioni	Numri i EF	EF të shërbyera	Nr. bizneseve aktive	Nr. bizneseve të shërbyera	Nr. i institucioneve	Nr. i institucioneve të shërbyera
	8740	12109	850	788	72	60

Ofrimi i shërbimit publik për mbledhjen e mbeturinave në komunën e Suharekës është i organizuar në tërë territorin e komunës duke përfshirë qytetin dhe vendbanimet rurale. Shërbimi në qytet kryhet çdo ditë, ndërsa në vendbanimet rurale një ditë brenda javës dhe sipas kërkesës nga komuniteti ky shërbim kryhet edhe më shpeshë dy here gjatë javës.

Zona	EF të shërbyera derë më derë (%)	Frekuenca e shërbimit	EF të shërbyera me shporta/kontejnerë të përbashkët (%)	Frekuenca e shërbimit
Zona urbane - qendra	30	7x/javë	70	7x/javë
Zona rurale	100	1x/javë	Nuk ka	1x/javë

Sa i përket pajisjeve për hudhjen dhe grumbullimin e mbeturinave, ekzistojnë gjithsej 182 kontejnerë metalik 1.1 m<sup>3</sup> (70 prej të cilëve në gjendje funksionale), 18 kontejnerë 5.1 m<sup>3</sup> (15 në gjendje funksionale) dhe 21 kontejnerë 7.1 m<sup>3</sup> (17 prej të cilëve në gjendje funksionale).

### Deponitë ilegale

Komuna e Suharekës në bazë të matjeve paraprake ka identifikuar 62 deponi ilegale të llojeve të ndryshme. Nga puna në terren janë identifikuar edhe deponi të tjera, ku gjatë periudhës 2023-2024, është arritur të pastrohen gjithsej 108 deponi ilegale. Nuk ka të dhëna mbi kategorinë e mbetjeve në deponitë ilegale apo madhësinë e tyre.



Komuna e ka të përcaktuar lokacionin për depozitimin e mbetjeve inerte, me vendndodhje strategjike pranë kufirit të zonës industriale. Megjithatë, zona nuk po menaxhohet sipas praktikave më të mira, duke çuar në joefikasitet të konsiderueshëm operacional. Edhe pse ishte menduar vetëm për mbetje inerte, kategori të tjera mbetjet, duke përfshirë materialet e rrezikshme, po hidhen në mënyrë të paligjshme në këtë lokacion. Ky keqmenaxhim përbën një rrezik serioz për mjedisin, veçanërisht nëpërmjet ndotjes së ujërave nëntokësore, pasi ndarja dhe asgjësimi i gabuar i mbetjeve çon në depërtimin e ndotësve në tokë.

Gjithashtu ekziston edhe lokacioni për riciklim dhe dekompozim, në po të njëjtën zone, mirëpo nuk kemi informacione mbi funksionimin e kësaj pike.

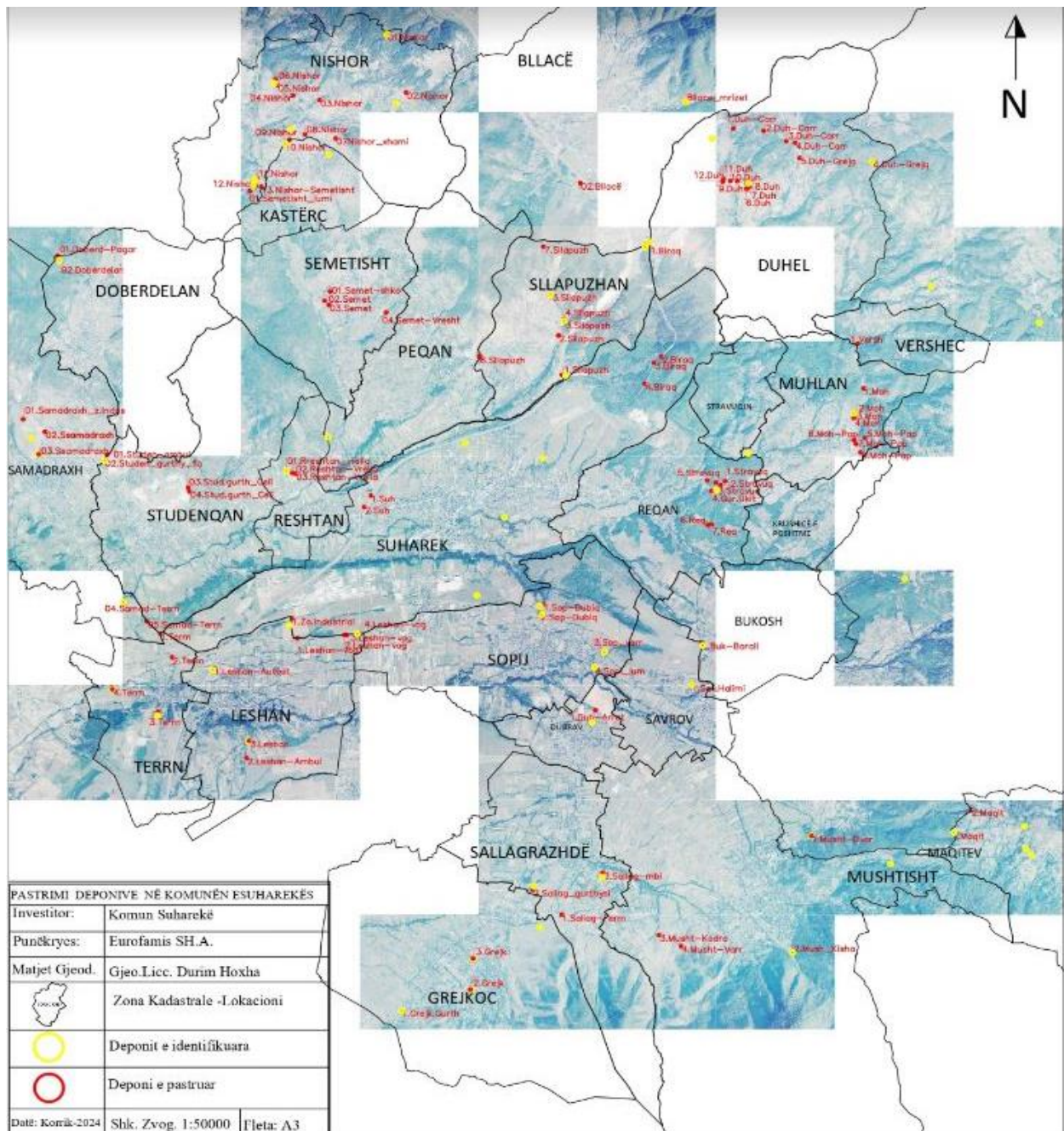


Figura 14 Lokacionet e deponive të identifikuar dhe të pastruara në komunën e Suharekës

#### 4. Problemet kryesore mjedisore

Resurset ujore dhe menaxhimi i tyre

- Mungesa e burimeve të furnizimit me ujë të pijshëm në fshatin Nishor.
- Rreziku nga përmbytjet në zonat e lumenjve, sidomos lumi Toplluha, si burim përmbytjesh sezonale.

#### Ajri dhe zhurmat

- Aktualisht nuk ka të dhëna të mjaftueshme për vlerësimin e ndotjes së ajrit, duke qenë se katër stacionet në periudhë provuese nuk kanë ofruar ende të dhëna reale, dhe para këtyre nuk ka pasur stacione monitorimi.

#### Shfrytëzimi i tokës dhe cilësia e dheut

- Përdorimi i kimikateve në Zonën Industriale në Shirokë, në aktivitetet e prodhimit, ka ndikime negative në cilësinë e ajrit dhe tokës përreth.
- Prerja e pyjeve dhe eksploatimi i inerteve në lumenj si shkaktarë të degradimit të tokës, çka sygjeron që ruajtja e zonave pyjore dhe kontrolli i eksploatimit të inerteve të vihet si prioritet.

#### Menaxhimi i mbeturinave

- Mbetjet shtazore përbëjnë një problem të vazhdueshëm në komunë, pasi nuk ka sisteme të mirëfillta të menaxhimit dhe trajtimit të tyre.
- Menaxhimi i papërshtatshëm i deponisë së mbetjeve inerte. Deponia përfshin kategori të tjera mbetjesh përveç inerteve, gjë që ndikon negativisht në mjedis.

### 5. Prioritetet mjedisore për periudhën 2025-2030

*Tabela 16 Prioritetet mjedisore për periudhën 2025-2030*

Përshkrimi i prioritetëve kryesorë mjedisore sipas sektorëve
Resurset ujore dhe menaxhimi i tyre
<ul style="list-style-type: none"><li>▪ Mungesa e burimeve të furnizimit me ujë të pijshëm në fshatin Nishor, ka nxitur diskutimin gjatë punëtorive me grupin punues të PLVM, për bashkëpunim me komunën e Malishevës, e cila vlerësohet të ketë burime të mjaftueshme të ujit të pijshëm.</li><li>▪ Ndërtimi i impiantit për trajtimin e ujërave të zeza për zonën industriale në Shirokë dhe zonën ekonomike në Duhël është thelbësor për reduktimin e ndotjes së ujit në këto zona.</li><li>▪ Hartimi i Planit Menaxhues për liqenin e Dragaqinës, për të ruajtur ekosistemin dhe për të promovuar aktivitete të qëndrueshme rreth liqenit.</li><li>▪ Prioritet mbetet ulja e rrezikut nga përmytjet në zonën e lumit Toplluha, me sanimin e shtratit të lumit dhe ndërtimin e argjinaturave për parandalimin e përmytjeve.</li></ul>
Menaxhimi i mbeturinave
<ul style="list-style-type: none"><li>▪ Përcaktimi i lokacionit për trajtimin e mbetjeve shtazore, përveç trajtimit mund të përfshijë edhe propozime për ripërdorim.</li><li>▪ Sanimi dhe rehabilitimi i deponisë ekzistuese për mbeturinat inerte (mbyllja dhe gjelbërimi i venddepozitimit).</li><li>▪ Lokacioni për riciklim dhe dekompozim, potencialisht mund të kthehet edhe në impiant për transferimin e mbetjeve, për të cilin fillimisht propozohet një studim dhe vlerësim i nevojës.</li></ul>
Natyra dhe biodiversiteti

<ul style="list-style-type: none"> <li>Hartimi i Planit Rregullues të Hollësishem për fshatin turistik Delloc, me qëllim ruajtjen e natyrës dhe promovimin e turizmit të qëndrueshëm.</li> </ul>
Të përgjithshme
<ul style="list-style-type: none"> <li>Propozimi për Fshatin Ekologjik Semetisht. Duke qenë i shpallur "Fshat Ekologjik", fshati mund të përfitojë nga projekte të reja që synojnë promovimin e vlerave mjedisore dhe zhvillimin e qëndrueshëm.</li> <li>Ngritja e programeve për vetëdijësim, sidomos për kategorinë e bizneseve të komunës dhe komunitetin në përgjithësi.</li> </ul>

### Variante të strategjisë

Përcaktimi i opsioneve strategjike (OS) për PLVM e Komunës së Suharekës, ofron zgjidhje të synuara për secilën forcë kyçe të identifikuar më herët, duke integruar gjithashtu prioritetet dhe sfidat mjedisore të identifikuara, duke i përafuar këto opsione me objektivat më të gjera të PLVM dhe nevojat specifike të komunës për të siguruar që ato të kontribuojnë në mënyrë efektive në zgjidhjen e sfidave mjedisore.

Opsioni strategjik	Përshkrimi	Aktivitete	Rezultate të pritshme	Integrimi
Krijimi i një task-force mjedisore	Formimi i grupit punues (përfaqësues nga drejtoritë kryesore komunale (planifikimi urban, menaxhimi i mbetjeve, shëndeti publik) për të përmirësuar koordinimin mbi objektivat e PLVM.	<ul style="list-style-type: none"> <li>Koordinimi me Komunën e Malishevës për ndarjen e burimeve ujore dhe adresuar mungesën e ujit të pijshëm në Nishor.</li> <li>Angazhimi i grupit punues në mbikëqyrjen e ndërtimit të argjinaturës përgjatë lumit Toplluha për të zbutur rreziqet e përmblyjeve sezonale.</li> <li>Caktimi i anëtarëve të për të monitoruar dhe zbatuar rregulloret në Zonën Industriale dhe Zonën Ekonomike për të menaxhuar ndikimet në cilësinë e tokës dhe ajrit.</li> </ul>	Koordinimi i zgjeruar ndër-drejtorial dhe partneritetet strategjike për ndarjen e burimeve dhe menaxhimin e rrezikut.	Kjo task forcë përputhet me politikat më të gjera kombëtare mjedisore dhe mbështet veprime sistematike dhe të detyrueshme në të gjithë qeverisjen lokale.
Zbatimi i një programi financimi të gjelbër	Krijimi i strategjisë së financimit për grantet mjedisore kombëtare dhe ndërkombëtare,	<ul style="list-style-type: none"> <li>Financimi i ndërtimit të impiantit për TUZ për zonën industriale të Shirokës dhe zonën ekonomike Duhel.</li> <li>Përdorimi i fondit të</li> </ul>	Bazë ekonomike diverse, qëndrueshmëri në projektet e shkallësë	Mobilizimi i burimeve përmirëson qëndrueshmërinë financiare dhe financon projekte

	bashkëpunimin me sektorin privat dhe ofrimin e stimujve lokal. Krijimi i një fondi mjedisor të komunitetit për të financuar drejtpërdrejtë iniciativa me bazë në komunitet.	komunitetit për të zhvilluar një studim mbi menaxhimin e mbetjeve shtazore, duke propozuar opsione trajtimi dhe ripërdorimi si kompostimi ose biogazi. - Mbështetja e planit për një staciontransferi dhe riciklimi mbeturinash	gjerë dhe burimet e duhura të çdo nisme për mbetjet dhe trajtimin e ujit.	të natyrës kritike, me mbështetjen e komunitetit.
Përafrimi i aktiviteteve të PLVM me Strategjitë Kombëtare të Mjedisit	Të sigurohet që qëllimet e PLVM janë në përputhje me politikat mjedisore të vendit, si menaxhimi i mbeturinave, cilësia e ujit dhe standardet e monitorimit të ajrit. Harmonizim i tillë lehtëson pranueshmërinë e financimit dhe mbështetjen teknike.	- Përfshirja e udhëzimeve e politikave kombëtare për hartimin e zhvillimin e Planit të Menaxhimit të Liqenit të Dragaqinës, duke mbrojtur ekosistemin dhe duke nxitur turizmin e qëndrueshëm lokal. - Hartimi i rregulloreve në përputhje me standardet kombëtare për të kufizuar përdorimin e kimikateve në Zonën Industriale Shirokë, me fokus në cilësinë e ajrit dhe tokës. - Zbatimi i një procesi formal për zbutjen rrezikut nga përmytjet në Toplluha.	Qasje më e lehtë në financimin kombëtar dhe masa të përforcuara lokale të përafuara me qëllimet mjedisore të nivelit më të lartë.	Mbështetje e standardeve kombëtare mjedisore të Kosovës, krijimi i sinergjisë dhe minimizimi i papajtueshmërive.
Organizimi i fushatave të ndërgjegjësimit mjedisor të komunitetit	Zhvillimi i një sërë fushatash dhe programesh që kanë në fokus banorët, bizneset dhe shkollat për të rritur ndërgjegjësimin për çështje kritike si menaxhimi i mbetjeve, ruajtja e ujit, etj.	- Informimi mbi menaxhimin dhe deponimin e përgjegjshëm të mbetjeve, me theks të veçantë kategorisë së mbetjeve inerte dhe shtazore. - Nxitja e ndërgjegjësimit për rreziqet nga përmytjet dhe fatkeqësitë tjera natyrore dhe masat e nevojshme paraprake në zonat e lumenjve, veçanërisht rreth Toplluhës. - Angazhimi i operatorëve lokal të turizmit dhe banorët në Delloc për praktikatat më të mira për	Rritja e përfshirjes së komunitetit, mbështetje më e fortë publike për veprimet mjedisore.	Rritja e përgjegjësisë dhe pjesëmarrjes publike, duke nxitur një qasje të drejtuar nga komuniteti për menaxhimin e mjedisit.

		ruajtjen e mjedisit për të mbështetur turizmin e qëndrueshëm.		
Investime në sisteme monitorimi të avancuar të mjedisit dhe teknologjinë e menaxhimit të mbetjeve	Sigurimi i financimeve dhe partneriteteve për sistemet moderne të menaxhimit të mbetjeve dhe teknologjinë e monitorimit në kohë reale.	<ul style="list-style-type: none"> <li>- Aktivizimi zyrtar/komisionimi i 4 stacioneve të monitorimit të cilësisë së ajrit, të fillohet mbledhja dhe raportimi i të dhënave reale, duke lejuar masa efektive kontrolli të ndotjes.</li> <li>- Ndërtimi i objekteve për trajtimin dhe riciklimin e mbeturinave, me dispozita shtesë për një stacion potencial për transferimin e mbeturinave.</li> <li>- Monitorimi i cilësisë së tokës dhe ajrit rreth Zonës Industriale Shirokë për të menaxhuar ndikimet e përdorimit kimik.</li> </ul>	Menaxhimi mjedisor i bazuar në të dhëna reale, identifikimi i hershëm i çështjeve të ndotjes dhe trajtimi i përmirësuar i mbetjeve që kontribuon në shëndetin publik dhe integritetin mjedisor.	Përputhet me objektivat e politikës për menaxhimin e qëndrueshëm të mbetjeve dhe ndotjes, duke mbështetur mbledhjen e të dhënave dhe vendimmarrjen për zbatimin e PLVM.

Politikat dhe angazhimet ndërkombëtare dhe kombëtare për klimën dhe qëndrueshmërinë

Qëllimi i këtij kapitulli do të jetë lidhja e Planit Lokal të Veprimit në Mjedis me angazhimet ndërkombëtare dhe kombëtare për klimën dhe qëndrueshmërinë. Ai gjithashtu shërben për të harmonizuar prioritetet lokale me objektivat globale, duke rritur kështu mundësitë për financim ndërkombëtar dhe mbështetje teknike.

Marrëveshja e Parisit është marrëveshja globale për të kufizuar ngrohjen globale nën 1.5°C dhe për të rritur aftësitë e vendeve për t'iu përshtatur ndryshimeve klimatike. Në këtë drejtim, ky plan, bartës i të cilit është komuna e Suharekës, fokusohet në:

*Zbutjen e emetimeve të karbonit:* Reduktimi i ndotjes së ajrit duke monitoruar cilësinë dhe duke ndërmarrë masa zbutëse në zonat industriale dhe rrjedhën e trafikut. Për këtë qëllim, Komuna gjithashtu ka hartuar Planin e Mobilitetit të Qëndrueshëm Urban, i cili parashikon zhvillimin e një sistemi transporti që minimizon ndotjen e ajrit dhe mbështet përdorimin e mjeteve më të qëndrueshme. Ky plan përfshin masa për të zvogëluar trafikun e dendur, inkurajon transportin publik dhe promovon mjete alternative të transportit, si çiklizmi dhe ecja. *Përshtatja ndaj ndryshimeve klimatike* nëpërmjet zhvillimit të projekteve që kanë të bëjnë me përmirësimin e infrastrukturës ujore dhe zbutjen e përmytjeve, mbrojtjen e ekosistemeve që ruajnë biodiversitetin në nivel lokal.

Objektivat e Zhvillimit të Qëndrueshëm (SDG) përfshijnë objektiva që lidhen me mjedisin,

klimën, zhvillimin ekonomik, etj. Qasja e Komunës së Suharekës në disa sektorë kyç përputhet dhe adreson të tilla objektiva. Disa prej këtyre objektivave të integruara në planifikimin lokal janë:

- SDG 6 – Uji i Pastër dhe Higjiena: Prioritetet për të përmirësuar furnizimin me ujë të pijshëm dhe trajtimin e ujërave të ndotura në zonat rurale dhe industriale, me qëllim përmirësimin e shëndetit dhe mjedisit.
- SDG 11 – Qytete dhe Komunitete të Qëndrueshme: Projekte për gjelbërimin e qytetit, përmirësimin e transportit të qëndrueshëm dhe reduktimin e mbetjeve, duke kontribuar në krijimin e një Suhareke më të qëndrueshme dhe më të jetueshme.
- SDG 13 – Veprimi për Klimën: Përfshirja e projekteve që zvogëlojnë ndikimin klimatik dhe shtojnë reziliencën e komunitetit ndaj përmbajtjeve dhe thatësirave, si përmirësimi i infrastrukturës së lumenjve dhe hartimi i planeve të emergjencës.

Korniza Sendai për uljen e rrezikut nga katastrofat 2015-2030, thekson nevojën për përfshirjen e të gjitha niveleve të qeverisjes dhe të gjithëve në shoqëri, për krijimin e strategjive, rritjen e burimeve financiare për uljen e rreziqeve dhe monitorimin e përgjegjësive të qeverive për uljen e rreziqeve nga katastrofat. Në kuadër të kësaj, Komuna e Suharekës do të përfshijë:

- Zhvillimin e planeve për menaxhimin e rrezikut nga përmbajtjet dhe thatësirat veçanërisht në zonat e rrezikuara siç është lumi Toplluha;
- Përmirësimin e kapaciteteve të emergjencës për reagim ndaj fatkeqësive natyrore, përfshirë trajnimin e komunitetit dhe zhvillimin e infrastrukturës reziliente për t'iu përshtatur goditjeve klimatike.

## 6. Plani i aktiviteteve dhe veprimeve për periudhën 2025-2030

Tabela 17 Plani i aktiviteteve dhe veprimeve për periudhën 2025-2030 dhe përgjegjësit për implementim

Objektivi	Prioriteti	Aktivitete	Përgjegjësia	2025				2026				2027				2028				2029			
				TM 1	TM 2	TM 3	TM 4	TM 1	TM 2	TM 3	TM 4	TM 1	TM 2	TM 3	TM 4	TM 1	TM 2	TM 3	TM 4	TM 1	TM 2	TM 3	TM 4
Përmirësimi i menaxhimit të burimeve ujore	Adresimi i mungesës së ujit të pijshëm në Nishor	Koordinimi me Komunën e Malishevës për ndarjen e burimeve	KRU"Hydroregjioni", Komuna e Suharekës, Komuna e Malishevës, ARRU.																				
	Zbutja e rreziqeve nga përmbytjet në lumin Toplluha	Ndërtimi i argjinaturave dhe rehabilitimi i shtratit të lumit	MMPHI, Komuna e Suharekës, Agjencia e Menaxhimit Emergjent (AME)																				
Përmirësimi i menaxhimit të mbetjeve	Menaxhimi efektiv me mbetjet shtazore	Përcaktimi dhe përgatitja e vend trajtimi, eksplorimi i opsioneve të ripërdorimit	KRM"Ekoregjioni", MMPHI, MBZHRP, Komuna e Suharekës																				
	Mbyllja	Mbyllja dhe	MMPHI, Komun																				



	dhe rehabilitim i i deponisë së mbetjeve inerte	vegjetimi i hapësirës	a e Suharekës																	
<b>Cilësia e ajrit dhe kontrolli i ndotjes</b>	Komisioni i stacioneve të monitorimit të cilësisë së ajrit	Finalizimi dhe funksionalizimi i stacioneve për mbledhjen e të dhënave	Komuna e Suharekës, MMPHI-IHMK																	
	Minimizimi i ndotjes industriale në Shirokë	Zbatimi i standardeve të cilësisë së ajrit dhe tokës, monitorimi i përdorimit të kimikateve	MMPHI, Komuna e Suharekës																	
<b>Ndërgjegjësimi publik</b>	Ngritja e vetëdijes mjedisore	Nisja e punëtorive, programeve të shkollorë dhe fushatave	Komuna e Suharekës, MMPHI. OJQ-të																	
	Promovimi i praktikave të qëndruesh	Edukimi dhe angazhimi i komunitetit në Delloc	Komuna e Suharekës, MTI																	

<b>Monitorimi i progresit</b>	me të turizmit																					
	Grumbullimi sistematik, analiza dhe përdorimi i informacionit mbi progresin e planit	Kryerja e vlerësimeve tremujore dhe raportimit	Grupi punës për përcjelljen e zbatueshmërisë së PLVM i themeluar me vendim të kryetarit të Komunës																			

## 7. Plani i monitorimit të zbatimit të PLVM

Monitorimi në vetvete, është grumbullimi sistematik, analiza dhe përdorimi i informacionit mbi progresin e një strategjie, plani, programi apo projekti, në një periudhë të caktuar. Ai jep mundësinë për konstatimin e problemeve dhe zgjidhjen e tyre gjatë zbatimit. Bazohet mbi objektivat e caktuara dhe aktivitetet e planifikuara gjatë fazave të planifikimit të procesit, duke ndihmuar në ruajtjen e përqendrimit në kapacitetet dhe kapacitete më të mira të manaxhimit.

Qëllimi i planit të monitorimit është që të sigurojë të dhëna përmes të cilave vlerësohet nëse zhvillimi i veprimtarisë është në përputhje me ligjet dhe standardet mjedisore që lidhen me të, duke siguruar që aktivitetet e propozuara nuk shkaktojnë nivele të papranueshme të efekteve mjedisore apo rrezik për shëndetin publik. Monitorimi i elementeve të mjedisit është aspekt kryesor për të mbajtur nën kontroll zbatimin planit.

*Tabela 18 Plani i monitorimit për zbatimin e PLVM, indikatorët e suksesit dhe ndikimi i pritshëm*

Nr.	Prioriteti	Aktivitetet	Indikatorët e Suksesit	Raportimi	Organizata përgjegjëse
1.	Adresimi i mungesës së ujit të pijshëm në Nishor	Koordinimi dhe marrëveshja me Komunën e Malishevës për ndarjen e burimeve	Disponueshmëria e ujit të pijshëm në Nishor e përmirësuar.	Çdo dy vite	KRU "Hidroregjioni", Komuna e Suharekës, Komuna e Malishevës, ARRU
2.	Zbutja e rreziqeve nga përmblytjet në lumin Toplluha	Ndërtimi i argjinaturave dhe rehabilitimi i shtratit të lumit	Reduktimi i rrezikut ndaj përmblytjeve në zonën e lumit Toplluha me 30% deri në vitin 2025.		MMPHI, Komuna e Suharekës, Agjencia e Menaxhimit Emergjent (AME)
3.	Menaxhimi efektiv me mbetjet shtazore	Përcaktimi dhe përgatitja e vend trajtimi, eksplorimi i opsioneve të ripërdorimit	Vendi-trajtimi i mbetjeve të kafshëve është plotësisht funksional dhe përpunon të paktën 70% të mbetjeve shtazore deri në vitin 2027.	Vjetor	KRM "Ekoregjioni", MMPHI, MBZHRP, Komuna e Suharekës
4.	Mbyllja dhe rehabilitimi i deponisë së mbetjeve inerte	Mbyllja dhe vegjetimi i hapësirës	Mbyllja dhe gjelbërimi i plotë i deponisë deri në fund të vitit 2026.		MMPHI, Komuna e Suharekës
5.	Komisionimi i stacioneve të monitorimit të cilësisë së ajrit	Finalizimi dhe funksionalizimi i stacioneve për mbledhjen e të dhënave	Të dhëna të rregullta (për PM2.5, PM10, NO2, SO2, CO) nga të gjitha stacionet minimalisht për çdo	Tremujore	Komuna e Suharekës, MMPHI-IHMK

			muaj		
6.	Minimizimi i ndotjes industriale në Shirokë	Zbatimi i standardevetë cilësisë së ajrit dhe tokës, monitorimi i përdorimit të kimikateve	Ulje e ndotësve të ajrit dhe tokës në Zonën Industriale të Shirokës.		MMPHI, Komuna e Suharekës
7.	Ngritja e vetëdijes mjedisore	Nisja e punëtorive, programeve shkollore dhe fushatave	Rritje e pjesëmarrjes së komunitetit në këto programe.	Vjetor	Komuna e Suharekës, MMPHI. OJQ-të
8.	Promovimi i praktikave të qëndrueshme të turizmit	Edukimi dhe angazhimi i komunitetit në Delloc	Përputhshmëri 80% me praktikat e turizmit të qëndrueshëm nga bizneset/komuniteti në Delloc.		Komuna e Suharekës, MTI
9.	Grumbullimi sistematik, analiza dhe përdorimi i informacionit mbi progresin e planit	Kryerja e vlerësimeve tremujore dhe raportimit	Raportet e progresit të publikuara periodikisht.	Tremujore	Grupi punës për përcjelljen e zbatueshmërisë së PLVM i themeluar me vendim të kryetarit të Komunës

## 8. Referencat dhe burimet e informacionit

- Komuna e Suharekës. Plani Zhvillimor Komunal 2021-2029.
- Komuna e Suharekës. Plani Komunal për Menaxhimin e Mbetjeve 2023-2027.
- Komuna e Suharekës. Plani i Mobilitetit Qëndrueshëm Urban 2024-2034.
- AMMK (Agjencia për Mbrojtjen e Mjedisit të Kosovës). Raport mbi Gjendjen e Ujërave në Kosovë, 2020.
- Qeveria e Kosovës. Strategjia e Ndryshimeve Klimatike 2019-2028 dhe Plani i Veprimit për Ndryshimet Klimatike 2019-2021.
- Qeveria e Kosovës. Strategjia dhe Plani Kombëtar i Zhvillimit 2030.
- AMMK (Agjencia për Mbrojtjen e Mjedisit të Kosovës). Raporti Vjetor për Gjendjen e Mjedisit 2022.